



2014年 工作成果概覽
國立臺灣大學博物館群

National Taiwan University Museums



臺灣大學 博物館群

NATIONAL TAIWAN UNIVERSITY MUSEUMS



目 錄
Contents

壹	序	04
貳	博物館群概述	07
參	統籌性業務工作成果	12
肆	各成員館工作成果	27
	一、校史館	28
	二、人類學博物館	38
	三、地質標本館	44
	四、物理文物廳	48
	五、昆蟲標本室	52
	六、農業陳列館	58
	七、植物標本館	66
	八、動物博物館	76
	九、檔案展示室	88
	十、醫學人文博物館	94
伍	展望	98



壹、序

PREFACE

2014 年，對臺大博物館群而言是「國際交流大豐收」的一年。

5 月，我們以「創新與跨領域結盟重塑大學博物館的外展服務」(Reshaping Outreach Services of University Museums through Innovation and Partnership) 為題目，舉辦了「第二屆環太平洋大學協會—大學博物館研討會」。此會議齊聚了來自全球 13 國，8 位大學博物館館長以及超過 20 位的大學博物館研究、工作人員，來臺分享大學博物館之工作與研究成果。業界的聲音在本會中也沒有缺席；華碩電腦公司除贊助本會之外，也派人與會發表設計花博夢想館之經驗。

9 月，臺大博物館群團隊至日本京都大學參加「2014 年京都大學——臺灣大學聯合研討會」，不僅是臺大代表團隊中第二大之團體，成員於會中發表與詮釋的新概念，也讓京都大學博物館人員驚艷不已，並更加堅定雙方未來長期合作的意向！

11 月，我們舉辦了臺日交流論壇「2014 University Museums Symposium: Museum in Everyday Life」，邀請京都大學綜合博物館、大阪大學綜合博物館、東京農業大學博物館人員來臺與國內博物館從業人員對話，也慶祝農業陳列館開館 50 週年紀念！

透過這樣頻繁且實質的互動，臺大博物館群的成果不僅在國際博物館社群中不斷曝光，更重要的是，臺大博物館群也不斷努力為國內其他博物館創造國際交流機會。

社會影響力的彰顯，也是臺大博物館 2014 年的重點成果。延續 2013 年 9 月 30 日起執行的兒童博物館專案，在今年 3 月 22 日至 5 月 31 日、11 月 8 日至 12 月 13 日舉行，臺大博物館群一共進行



16 週的兒童博物館活動，提供豐富多元的自然史教案內容。在 2013 年，只有 700 人參加我們的兒童博物館專案；到了 2014 上半年，計有 1400 人參加。在 2014 年下半年，單週即有 700 人以上的親子共襄盛舉，成果非常豐碩。在此同時，臺大動物博物館以及植物標本館持續研發新的行動展示盒，將教育資源送入偏遠的原鄉推廣。臺大博物館群也致力於推動文化平權，2014 年 11 月，人類學博物館舉辦了「再現臺灣原住民的傳統智慧——我們·噶瑪蘭 Aida Kavalan」特展以及一系列活動，向大眾介紹原住民文化，也讓原住民與他們的祖靈，透過臺大的典藏，產生情感和記憶上的鍵結。

臺大博物館群過去一年來的豐碩成果，除了歸功於各館工作同仁的努力之外；社會大眾的信賴以及政府的支持，其實是臺大博物館群背後最大的驅策力。2015 年，臺大博物館群將延續前一年的方向，深入偏鄉耕耘教育，步入國際串聯社群，戮力追求突破性的創舉。

臺大博物館群辦公室





貳、博物館群概述

INTRODUCTION



INTRODUCTION

8 | 貳、博物館群概述

緣起

世界上具悠久歷史傳統的頂尖大學——如美國哈佛大學、英國劍橋、牛津大學、德國海德堡、日本東京、京都大學等——皆耗費鉅資改善或興建現代化的大學博物館，一方面展現其學術成果及文物收藏，一方面也做為研究教學之素材，並藉由導覽活動及教育推廣功能，透過展示，將學術殿堂的知識內涵，分享給更多的民眾。如此，除了能提升大學本身的知名度與學術地位，更增加校園的公共性與影響力。

國立臺灣大學是國內歷史最悠久的大學，由日治時期迄今八十餘年來已累積數以萬計珍貴的史料與藏品，包括臺灣原住民文物、史前考古器物、礦物與化石、動物、植物與昆蟲標本，以及各種珍貴科學儀器、設備，若未能妥善整理保存利用而致毀損散佚，不僅是本校學術資源之損失，對整個社會國家的自然、文化、學術資產之歷史見證更是無法彌補的傷害，因此本校大學博物館的設立，是我們這一代臺大人責無旁貸的當務之急。

然宥於人力、物力、空間與經費匱乏，在博物館群成立以前，校內各系所雖成立有若干典藏或展示空間，然建築老舊、空間不足，不能妥善保存老標本，也無法存放新增標本，部分珍貴藏品只好分送其他單位；像是倉庫一般的標本館，也無法對一般訪客開放。另外，因人力有限，教授和助教在教學之餘要整理記錄標本，無法經常提供訪客接待解說。若為長久計，必須妥善規劃本校整體的博物館政策，以合作發展的方式，營造館整體典藏、展示、推廣之優質環境，俾在教學研究功能之外，更能走出校園迎向大眾，發揮社會服務的功能，塑造臺大社會新形象。

前李嗣涇校長於 2007 年初責成圖書館整合本校各標本館／陳列室或文物廳之相關資源，合作發展成立本校博物館群，由圖書館項潔館長負責推動，邀集校內典藏單位研議建立共識，獲各館支持認同，並共同協商進行合作發展之推動。整合任務歷經 8 個月努力，召開共 16 次博物館群工作小組會議，於同年度校慶日(11 月 15 日)由李校長親自敲鑼宣布臺大博物館群正式啟動，充分展現校方對上述理念之支持與重視。2008 年博物館群業務交棒至陳雪華館長手上，各合作館一年比一年熱烈地推出推廣教育與行銷活動，雖然曾經面臨校方經費緊縮，刪減部分預算，但是博物館群全體成員秉持勿忘博物館人熱愛文物資產、誓言終身學習的初衷，在經費吃緊的情況下，仍勉力維運博物館的多元創新活動。

綜上，臺大博物館群(以下簡稱博物館群)的合作發展，對於本校乃至於整個社會、國家，具有如下數端積極正面的意義：



一、文化意義

參與博物館群之各館，其館藏內容對於各層面的文化，均具有不同的價值與意義。如人類學系標本陳列室所藏民族學與考古學標本與資料，是了解臺灣文化特性的物證，對於說明臺灣地區人類活動的緣起和變化，族群文化的精彩和多樣具有獨特的意義；又如昆蟲標本室由日治時期延續至今的昆蟲標本收藏，其中不乏百年以上之老標本與現今已不常見之稀有種類，對臺灣昆蟲物種之保存與證明具有不可取代性。

二、支援教研活動

各館最初成立目的乃在於支援所屬系所學術研究、教學與學習用途，然因館藏之豐富性與獨特性，更成為海內外各相關學術領域研究者重要的資料中心。如植物標本館於 1929 年成立以來所採集臺灣及其鄰近地區諸如東南亞、太平洋島嶼等植物標本，至今仍提供了研究太平洋島嶼植物學者重要參考資料；又如重現原子核實驗室發展縮影之「臺大物理文物廳——原子核物理」，所展示之加速器等核物理實驗儀器，可有效補充臺灣核物理科普知識。線上儀器說明、操作影片等更可作為科學史研究者、科學教育者參考。定期播放的紀錄片及相關影像口述歷史所呈現出的臺灣早期科學開創精神，也將激發莘莘學子對物理學的熱情。

三、社會功能與責任

大學博物館群的成立與對外開放，象徵了大學走出高塔，邁向社會的一個重要里程碑，也成為社會教育重要的延伸。如人類學系收藏的標本，承載了臺灣各地社區和部落最高的期待，也背負了很大的社會責任，成為現在各社區認同和祖先記憶聯繫的重要媒介；或如地質標本館為使地質科普及教育深入一般大眾，定期舉辦不同主題的展覽，嘗試以生動有趣的插圖、說明搭配展示標本，將地質科學從艱澀難解的理論轉變成生活化的知識，並期許透過這些展覽能讓民眾更了解我們居住的環境，激起「生於斯，長於斯」的愛鄉情懷。



INTRODUCTION

10 | 貳、博物館群概述

因此，結合現有校內各博物館資源，推動臺大博物館群的持續發展運作，乃本校邁向頂尖大學之際一項不可或缺的責任，除保存國家歷史、自然文化，輔助支援研究、教學、推廣之任務外，並能夠透過對外推廣、開放的活動，善盡臺大在這塊土地上之社會責任，進一步促進一般民眾對臺大良好之社會觀感。無論由任一方面來著眼，對於博物館群之小小投資將對於本校產生無可計數之重大利益。

目標

成立大學博物館並非一蹴可幾之工作，以日本東京大學總合博物館為例，亦是歷經四十餘年協調整合校內各博物館／展示館室，方於 1996 年正式成立總合博物館。因此，本校博物館群之啟動僅是建立臺大博物館的第一步，係初步的整合工作。而這些經整合之小型博物館，將來可做為臺大博物館之衛星博物館群。長久而言，臺灣大學博物館之成立更為我們努力的方向與企盼的目標。對於臺大博物館群之永續經營與發展而言，我們將以下述諸點作為未來努力之目標與方向：

中期目標

- 整合各館資源，進行館際合作運用。
- 系統性收藏保存本校長期累積之各種研究標本、文物及設備。
- 落實行動博物館概念，積極對外交流推廣藏品之美。
- 持續進行典藏數位化，發展網路虛擬博物館。
- 積極參與國內外專業博物館組織與活動。

長期目標

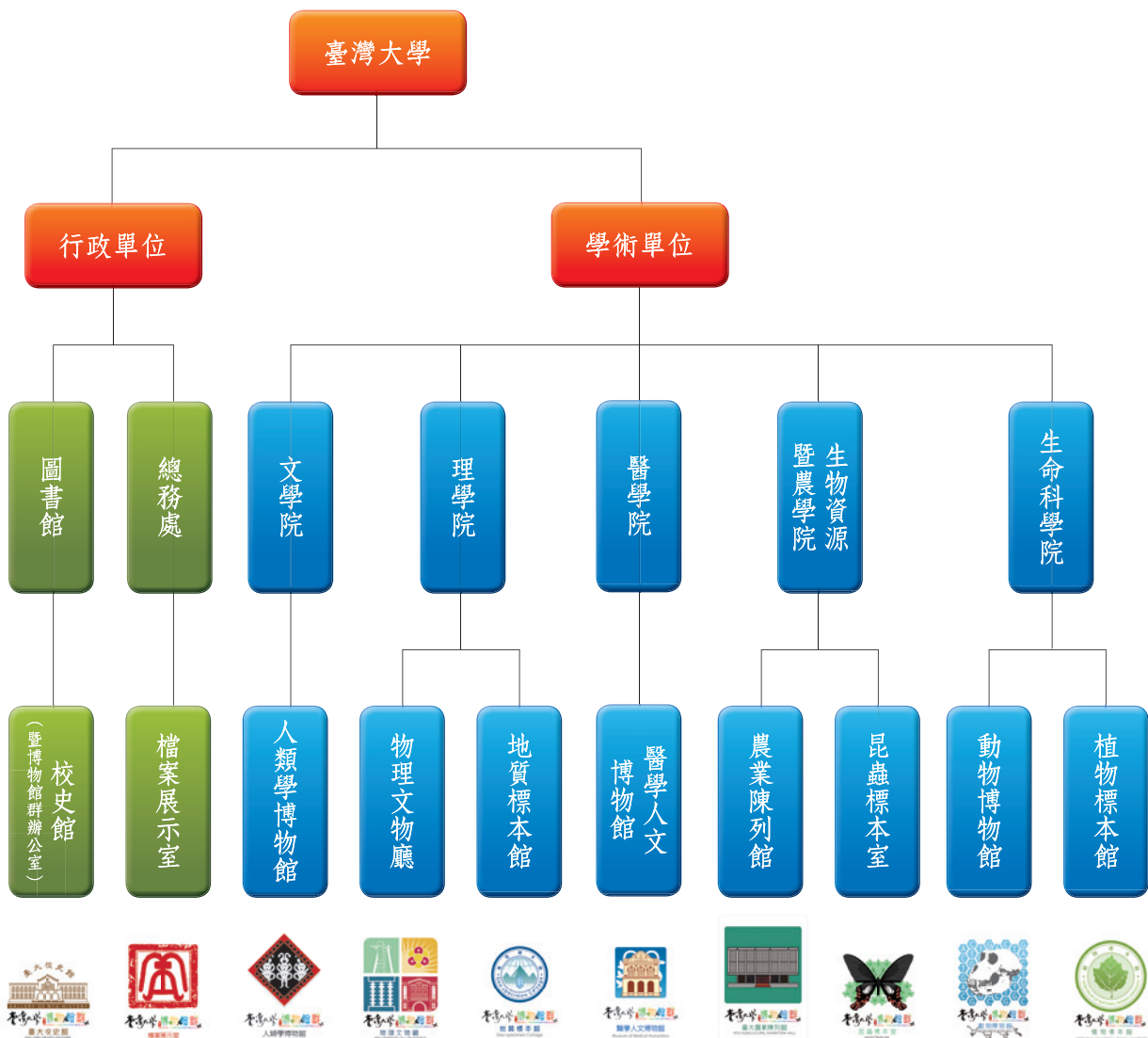
- 超越合作發展層次，建立總合性大學博物館。
- 發展範圍拓展至與校外博物館、校園周邊社區結合。
- 成為全球化學術交流的視窗，提升臺大學術水準與知名度，朝向世界頂尖大學邁進。



現行組織架構

目前臺大博物館群共計有 10 個小型博物館（組織架構圖如下所示），分屬於不同的學術單位或行政單位，各個博物館之管理運作、藏品所有權，仍各自負責，而整體的統籌性業務則由「博物館群辦公室」負責。

2014 年度 10 個博物館開館天數共計 2,918 天，參觀人潮 105,243 人，導覽服務 1,427 場次。每館服務人員 1 至 3 名不等，在人力不足的情況下，2014 年度有 15,468 小時的工讀服務、11,789 小時的志工服務投入，以協助博物館對外開放參觀、諮詢服務、導覽解說、文物藏品整理修復、標本製作等等。



參、統籌性業務工作成果

JOINT EFFORT

(一) 主辦第二屆環太平洋大學協會（APRU）之大學博物館研討會

作為目前「環太平洋大學協會」（Association of Pacific Rim Universities）45 個會員大學中唯一的臺灣代表，臺大博物館群辦公室有幸在眾多競爭者中脫穎而出，獲選為「第二屆環太平洋大學博物館研討會」的東道主。在臺大博物館群、圖書館、國際事務處、以及秘書室訪客中心全力支持與奧援之下，5 月 20 日至 5 月 22 日，臺大博物館群順利完成本次研討會的籌辦任務。

本次會議歷時 3 天，主題為「以創新與跨領域結盟重塑大學博物館的外展服務」，由北美學術博物館與藝廊協會（Association of Academic Museums and Galleries）理事長，奧勒岡大學喬登·辛尼澤藝術博物館（Jordan Schnitzer Museum of Art）館長吉兒·哈茲女士（Jill Hartz）、京都大學博物館館長大野照文教授（Terufumi Ohno）、臺灣大學生命科學系于宏燦教授領銜發表三場精彩的主題演講。此外，本會另有來自雪梨大學、東京大學、香港大學、新加坡大學、俄羅斯遠東大學、卑詩大學（UBC）以及首爾國立大學的大學博物館館長、研究員、工作人員發表論文演說，分享推行外展服務的經驗。



▲主題講者由左至右：奧勒岡大學喬登·辛尼澤藝術博物館吉兒·哈茲（Jill Hartz）館長、臺灣大學于宏燦教授、京都大學大野照文館長



▲左：環太平洋大學協會秘書長致贈楊校長禮品、右：訪賓參觀海報展

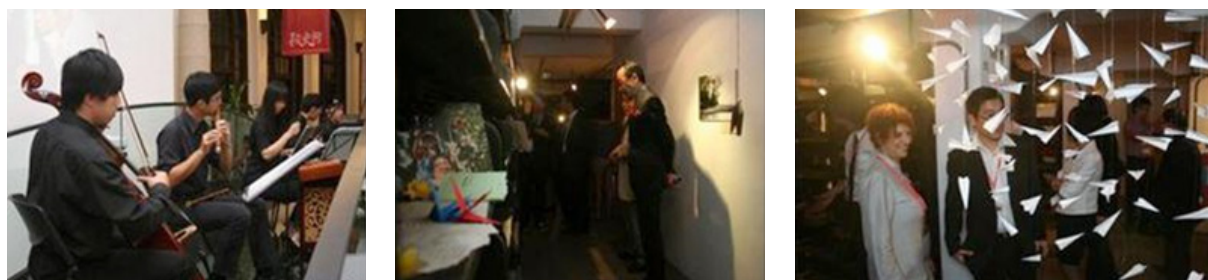
為更加擴大公眾參與的空間，本會特別舉辦海報摘要徵件，邀請國內博物館學界研究人員、學生、以及相關從業人員投稿摘要；華碩電腦也派人與會，以「花博夢想館」為題目，介紹科技在展示規劃的運用。

除了論文以及海報發表，本次工作團隊亦以本校生命科學博物館（動物博物館以及植物標本館）所研發的行動展示盒為主題，舉辦一場「全員動腦」工作坊，整合行動教案的經驗，初步研擬發展跨國行動教案的可能性。訪賓亦於歡迎晚宴之間，參觀臺大博物館群（人類學博物館或物理文物廳），聆聽臺大薰風國樂團之演奏，以及參觀由攝影社在舊總圖夾層書庫舉辦之攝影展。最後一天（5月23日），則參觀鶯歌陶瓷博物館、十三行博物館以及故宮博物院。行程緊湊，但訪賓們滿載而歸！總計成果，本次會議共有 13 國 18 所研究暨教育機構參與，包含 3 場主題演講、17 篇論文發表，32 張海報展演，超過 220 名人次與會，是臺大跨單位合作的卓越成果！本次會議亦是本年度國內國際化程度最高的博物館研討會之一，也為國內博物館學界與實務界留下許多國外的經驗資產。



JOINT EFFORT

14 | 參、統籌性業務工作成果



▲左：校史館晚宴之國樂表演／中、右：訪賓參觀校史館夾層書庫之攝影展



(二) 博物館群組團至日本京都大學參加「2014 年京都大學—臺灣大學聯合研討會」

2013 年 12 月，臺灣大學與京都大學首次於臺北首次舉辦橫跨 9 個學術研究領域、歷時 2 天的「2013 年臺灣大學—京都大學聯合研討會」。在此一全面性交流的研討會上，京大共有超過 90 位研究人員來訪臺大，兩校博物館並藉此共同簽署了合作備忘錄，豎立兩校的交流里程碑，也開啟兩校博物館事業新的合作章節。

奠基於這樣的基礎，2014 年 9 月，臺京兩校再次舉行聯合研討會，會議場地移師至日本京都；博物館事業再次成為本會交流重點議題項目之一。承襲去年之議程架構，今年兩校共有 18 位博物館學者、工作人員以及學生於博物館議程上發表演說及摘要，期間同時另有 20 張學術海報展示；主題橫跨藏品數位化在研究與教育之應用、以及拓展外展服務之可能性。在緊湊的 2 天議程之間，兩校博物館透過的發表與密切的討論，探索大學博物館在高等教育以及研究中扮演領航角色的可能性。

臺京兩校在自然史、人類學相關之調查與考證、數位典藏等有數十載的交流與合作歷史；而去年所簽訂的合作備忘錄，在本次會議中更加催化雙方合作的默契。會上，雙方達成協議，除持續推動兩



▲臺大博物館代表成員參加大會開幕典禮

校博物館在年輕學者、館員、技工、學生的交流外，另外研議在 2015 年於京都或臺北擇其一地合作舉辦研討會、工作坊或是小型會議，提供兩校博物館事業相關人員更多實質的互動與接觸機會。會議期間，京大博物館特別為本校博物館人員安排至京都國立博物館之修護工作室以及「奈良元興寺文化財研究所」參觀，考察關西地區之文化資產，包含檔案、古畫、藝術品以及出土文物等之修



▲於京大博物館內展示之兩校博物館海報



JOINT EFFORT

16 | 參、統籌性業務工作成果



▲京都大學博物館與臺大博物館群人員一同參觀奈良元興寺文化財研究所等地／在 311 海嘯中被捲上岸之魚網在元興寺文化財研究所外曝曬乾燥

護工作與制度。京都國立博物館之修護工作室以及「奈良元興寺文化財研究所」皆為獨立行政法人機構，兩者修護之文物除了來自日本國內各公私立機構之外，尚有來自亞洲各地之收藏家；但彼此側重之技術與文物有其差異。

京都國立博物館之工作室專營於紙類修護，如：書籍與古畫之文物補強與復原。「奈良元興寺文化財研究所」則以佛教與民俗文物之藝術品修護為本業，再逐漸延伸至文化人類學、考古出土之物件復原，並致力於導入科學技術於文化資產保護工作。該所目前所受委託修護之文物種類繁多，除包含書畫、陶瓷、木材與金屬製品、繩文時代器皿之外，在 311 海嘯中被捲上岸之漁網，也因其具有民族特色之編織方式，而送至該所進行修護工作。顯見日本對文化資產保護的慎重與細膩。



▲兩校博物館代表人員於京都大學博物館合影



在這場「2014 年京都大學—臺灣大學聯合研討會」中，臺大有近 110 位人員訪問京大；其中 13 人來自臺大博物館群，人數僅次於生農學院 1 人，是會中第二大的代表團體。京大直接參與本會的人員也超過百人，顯見雙方日益熱絡的交流氣氛。展望未來，臺大博物館群將持續深耕與京都大學博物館之合作專案，並擴展與日本各大學博物館之交流，輸出本校博物館事業之發展經驗，也帶入他校博物館之視野與創見。

(三) 書籍出版及其推廣

1. 《標本·文物·我們的歷史：臺大博物館群與藏品精選》書籍出版

歷史悠久的臺大，自 1928 年創校的臺北帝大時期以來，累積了豐厚的學術標本與歷史文物，但由於隱身在不同的館舍建物內，因此鮮為人知。2007 年校慶日，臺大博物館群正式啟動，讓原本靜躺在校園各角落的寶貝，有了對外展示與教育的機會。臺大博物館群成立迄 2014 年已 6 年餘，目前共計有 10 個成員館。希望透過本書的出版，讓外界能夠了解臺大博物館群的成立過程、各成員館之館舍建築的歷史變遷，並進一步認識隱身其中的珍貴藏品。



▲《標本·文物·我們的歷史：臺大博物館群與藏品精選》，2014 年 5 月出版

本書由 10 個成員館群策群力共同撰寫，內容一共匯聚了約莫近一百件的藏品介紹，相信當讀者翻閱完之後會猛然驚覺，原來，臺大擁有這麼多的寶貝！例如有美人魚之稱的「儒艮」、在日據時代被列為天然紀念物的「寬尾鳳蝶」、歷經一段曲折命名過程的「武威山烏皮茶」、直徑 30 公分外型幾近完美正圓的「圓石」、一面雕刻男性祖先像另一面雕刻女性祖先像的「排灣族雙面石雕立柱」、回歸母校的臺北帝大首任校長墨寶「山月度寒光」、記載校名轉變關鍵的「臺大第一號公文」、物理文物廳的鎮館之寶「直線粒子加速器」……，這些珍寶都隱藏在臺大各個不同的小型博物館內。當它們一件件躍然於紙上，述說著自己的身世故事時，它們彷彿都有了生命，從博物館沉睡中甦醒。



▲櫥窗展宣傳 DM 正面

2. 首度於誠品書店舉辦「臺大博物館群藏品精選櫥窗展」

為了推廣書籍出版之盛事，7月，與本校出版中心合作策劃「標本·文物·我們的歷史：臺大博物館群藏品精選櫥窗展」，匯聚了10個成員館的精選藏品，首度走進全臺灣最大的連鎖書店「誠品書店」（臺大店）展出。精挑細選了如：校名居然為「國立臺北大學」的臺大第一號公文、舊總圖書館時代提醒閉館的手搖鐘、臺灣產最大的鋤形蟲——鬼豔鋤形蟲、色彩繽紛的鳥類棍棒標本等共10件的珍貴寶貝等等。讓讀者體驗一下，身處在充滿人文氣息氛圍的書海，觀賞原本靜躺在博物館中的展覽品，是什麼樣的感受！本展覽為期整個7月份，推廣臺大博物館群於校園之外，亦不啻為一次行動博物館的體現。

(四) 博物館群整體性推廣活動

1. 舉辦「創藝·心動·瞬間—臺大博物館群 LOGO 銘版週歲創意攝影」作品徵件暨比賽，徵集博物館群創意作品 30 件。

臺大博物館群運用 LOGO 設計十館一致性識別「銘版」，設置於各館大門牆面。2014 年，適逢銘版設置一週年，特別舉辦「創藝·心動·瞬間—臺大博物館群 LOGO 銘版週歲創意攝影」作品徵件暨比賽，邀請大家一同走訪臺大博物館群，運用博物館群各館 LOGO 銘版進行創意拍攝，後製獨一無二的攝影特色照，於活動網站投件分享對於臺大博物館群的「心動瞬間」。同時，舉辦「博物館群評選」及「網路人氣票選」之作品競賽。「網路人氣票選獎」由網友共同票選，依票數多者依序入選前五名；「博物館群評選獎」由博物館群辦公室於 3 月 26 日召開「博物館群評選會議」，



▲櫥窗展實況

由各館先透過館內初選，再於評選會議上共同選出第一至三名等 6 件作品，以及佳作獎 5 名。活動成功為博物館群徵集許多極富創意與特色之作品計 30 件。

2. 應邀參與國立歷史博物館及中華民國博物館學會主辦之「歡慶 518 博物館文創市集」，提升博物館群能見度

適逢 518 國際博物館日，應中華民國博物館學會邀請參與「歡慶 518 博物館文創市集」活動。5 月 18 日於國立歷史博物館設立攤位宣傳推廣臺大博物館群，並設計「答題有禮」遊戲活動、自製設計簡短有趣的機智問答，獲民眾熱烈響應；攤位放置之博物館群各館文宣 1,500 份、紀念品 370 件



▲「創藝·心動·瞬間—臺大博物館群 LOGO 銘版週歲創意攝影」海報



全數發送完畢。

3. 落實社會教育理念，舉辦「悠遊一夏·探索臺大—2014 臺大博物館群兒童學習體驗營」

臺大博物館群擁有最豐富的校園文化性資產及藏品教育素材，為落實社會教育理念，向下扎根，博物館群於今年暑假 8 月 11 日、8 月 13 日及 8 月 15 日舉辦三梯次「悠遊一夏·探索臺大--臺大博物館群兒童學習體驗營」，提供即將升小學四年級至國中七年級的小朋友體驗臺大博物館群的奧秘與繽紛。活動匯集各博物館之創意學習課程，將科學與人文知識結合生活應用，透過實際手作與遊戲互動，在博物館的典藏空間中，引領小朋友進行快樂與深入淺出的知識學習。活動報名踴躍、廣獲歡迎，更有來自大陸上海市的孩童報名參加；由學員回饋問卷整體分析結果得知，高達 97% 的學員對於活動課程表達

悠遊一夏 探索臺大
2014 臺大博物館群
兒童學習體驗營
 Happy Learning @ NTU Museums

第一梯次 8月11日 (星期一)
 新學年起四到七年級
 學習課程：校史館：臺大歷史知識大富翁
 人類學博物館：祖先的生活記憶—原住民的頭飾額帶DIY
 地質標本館：地質標本大作戰
 昆蟲標本室：美妙有趣昆蟲記及昆蟲文創DIY

第二梯次 8月13日 (星期三)
 新學年起四到七年級
 學習課程：檔案展示室：小小變身術！
 植物標本館：探索植物的秘密
 農業陳列館：玩植物秀創意—綠色免費寶製作

第三梯次 8月15日 (星期五)
 新學年起五到七年級
 學習課程：醫學人文博物館：聽聽員體說故事
 動物博物館：從石叻生—動物標本的故事
 物理文物廳：靈魂空間該何去何從？

報名日期：自7月21日起至額滿為止
 開放名額：每梯次 20 名
 報名費用：每梯次 NT\$800

聯絡資訊：臺大博物館群 王麗雄小姐
 Tel: 02-33663818 E-mail: circlewang@ntu.edu.tw

詳細活動資訊，請見臺大博物館群活動網頁
<http://www.ntumuseum.edu.tw/2014MuseumCamp.asp>

▲ 2014 臺大博物館群兒童學習體驗營海報



▲ 學習體驗營，頭綁創意 DIY 的額帶成品，開心合影

滿意以上程度；並表示非常希望下次再來參加學習體驗營活動。

4. 結合 8/22、8/29 圖書館「新生圖書館利用課程」，向大一新生介紹臺大博物館群

結合圖書館「新生圖書館利用課程」，提供新生博物館群簡介手冊計 4,000 冊，並於課程



▲臺大博物館群暨校園巡禮活動，校內教職員工參觀校史館

中介紹臺大博物館群，以利大一新生認識臺大校園文化性資產與歷史珍藏。

5. 首次辦理臺大教職員工「臺大博物館群暨校園巡禮」活動

今年 10 月，臺大博物館群、訪客中心及人事室於 10 月 9 日、16 日、23 日及 30 日合辦四梯次「臺大博物館群暨校園巡禮」活動；這也是首次舉辦專門提供校內教職員工的博物館群暨校園巡禮，帶領臺大同仁參觀臺大博物館群十個合作館與校園特色景點，讓大家都認識與感受臺大博物館藏品的知性之美及校園各處的歷史風貌。參與同仁特別感謝主辦單位舉辦這有意義的活動，讓同仁認識了工作三、四十年所不知道的臺大，並表達當日參訪的開心與感動。

6. 校慶期間，舉辦「博物館群參觀有禮」

臺大博物館群 參與有禮

歡慶臺大 86 週年校慶，自 11/15 校慶日起
凡參加 11 月臺大博物館群每週三、四及週六定時導覽者
將致贈「博物館群藏品套卡」特色禮
邀請大家一同悠遊與認識臺大博物館藏品知性之美

定時導覽
每場次限額 30 名
時 間：每週三、四及六 13:30-15:30 (週八至 19:00)
集合地點：花史館 1 樓門口 (臺大東區大門前，輔大東區對面 100 公尺處) 總服務

活動資訊
參觀博物館十館、機噐吉小舖及出版中心校史館書店
凡參觀上述各館，即可獲贈活動特贈禮品小卡一張，總計 12 張。
集齊 12 張特贈禮品小卡，即可兌換「9992 年曆」或最大禮券。

臺大博物館群定時導覽資訊：http://www.museum.ntu.edu.tw/guide.php
臺大校史館查詢：http://tw.nyu.edu.tw/department/museum/index.html
聯絡信箱：m6@ntu.edu.tw (博物館群內信) 承慶儀小區 QQ 33443817

▲博物館群參觀有禮海報



活動、設計推出「博物館群藏品套卡組」(12款/套)特色紀念品

設計推出「博物館群藏品套卡組」(12款/套)特色紀念品：卡片正面邀請藝術家繪製博物館群十館、磯永吉小屋標本/文物及出版中心校史館書店等12款手繪圖，並搭配中英文名稱設計專屬卡片；12張卡片背面可拼湊臺大校徽1982年版；另，設計製作精緻典雅之專屬牛皮紙卡包裝盒，以致贈國內外貴賓。適逢校慶，結合此紀念品推出「博物館群參觀有禮」活動，凡參與博物館群參觀/定時導覽，即可獲得限量之「博物館群藏品套卡組」；民眾熱烈響應，博物館群藏品套卡迅速被索取一空。

7. 臺大校訊「資產·古物·我們的歷史」專欄開發

自2014年2月下學期開始，博物館群集體於《臺大校訊》刊出「資產·古物·我們的歷史」系列專欄，每周由各館輪流撰稿介紹自己館舍精彩的文化性資產，博物館群辦公室則負責居中協調與提醒截稿時間，並擔任與臺大校訊溝通的窗口。截至今年底，預計此專欄文章共計有29篇。本專欄亦獲得本校英文網頁小組青睞，校方主動譯為英文，刊登在本校英文首頁「what's new」園地，一共有12篇，以及一篇直接被選錄翻譯刊登在Newsletter第41期。

【資產·古物·我們的歷史】No. 1 臺北帝大首任校長墨寶「山月度寒光」

臺灣大學歷史悠久，承襲了豐富的傳統學術與文物遺產。自2007年起，校慶慶典活動正式啟動後，這些原本隱身在校園各個角落珍貴的文化性資產，逐漸往外界看見並受到矚目。今年(2014)年，臺大博物館群首度推出【資產·古物·我們的歷史】系列專欄，將這些珍貴資產一一介紹給大家，更進一步推廣博物館群所典藏的各項文化性資產。

首任校長墨寶「山月度寒光」，是首任校長蔣渭人於民國九年(1920)年所書寫的一幅對聯，現藏於校史館。這幅對聯不僅展現了蔣校長深厚的文學造詣，更見證了臺大創校初期艱辛的歷程。

【資產·古物·我們的歷史】No.25 臺灣寬尾鳳蝶~國寶級的天然紀念物

寬尾鳳蝶(Aeghana maraho)，是臺灣特有的珍稀保育類蝴蝶。目前主要分布地區北至宜蘭太平山、獨立山、東至花蓮玉里、富源一帶，南以高雄藤枝為其分布南限，垂直分佈於海拔1000至2000公尺間。幼蟲期以樟科的臺灣檫樹葉片為食。

目前全世界寬尾鳳蝶屬分佈地區僅侷限於東亞地區：西起中國四川、貴州，東至臺灣一帶，僅有2種的紀錄。一種為臺灣特有且瀕危的臺灣寬尾鳳蝶，另一種為廣泛分佈於中國大陸南方的中華寬尾鳳蝶(Aeghana ciwesi)。由於臺灣寬尾鳳蝶與臺灣檫樹同是冰河孑遺物種，在學術研究上具有極高的價值，也是研究動物地理學以及保育生物學極佳的明星物種。

農委會於民國78至90年之間，將臺灣寬尾鳳蝶依文化資產保存法公告為二十三種臺灣珍貴保育動物之一。民國97年後，依野生動物保育法的公告修正案，將本鳳蝶列為第一級瀕絕種野生動物，依法不得隨意捕捉。由於是臺灣特有的物種，學術價值崇高，因此成為民國96年昆蟲標本室成立以來的標識象徵。(圖/文：昆蟲標本室)




【資產·古物·我們的歷史】No.13 唯一以臺灣地名命名的贖物

說到臺灣北部的贖物，大家第一個會想到的應該就是地埋課本上提到過，觀地指南上也會寫的金瓜石的金牌，或是歷史課本上提到十六世紀時，西班牙人應用原住民在陽明山上開採的硫磺。但很少人知道，陽明山還是另一種稀有的贖物的產地，有多稀有呢？這種贖物有別以臺灣的地名來命名，這種贖物稱為北投石。

北投石(Hokutoic)以日文的(ほくと、Hokuto)命名，是根據公認唯一以臺灣地名稱呼的贖物-全球最有名臺灣北部的北投溫泉以及日本秋田縣玉川溫泉有發現這種贖物。

北投石的發現是在1905年，臺灣總督府殖產局礦物課技師岡本善二郎在龜乃湯附近的北投溪中發現，經由東京帝國大學的教授確定為新發現放射線礦石，命名為北投石。

北投石是一種溫泉沉澱結晶物，是北投地熱谷冒出的泉水鹼性硫酸鹽及氧化物，由於大屯山特殊的地理形狀，經常被認為是臺灣原產。保存的一件贖物，現存於東縣(今屏東縣)舊社。木製手法，雕的圓形指，手掌握五指，手腕和小指是實際的紋形，目前發現

平社進行調查，從他們的資料可知，臺大這件四面雕像原本是放置在佳平社大頭目金果蘇(Jingurul)家團的祖靈柱。佳平社金果蘇頭目家團原本有五支雕刻精緻的祖先像，三男二女，分別代表頭目家族第一代至第三代的祖先。創社起源傳說：男性祖靈柱是單面雕像，女性祖靈柱則是四面雕像。這一支四面木雕柱是第二代祖先 Saliun (系譜名 Sadau) 之妻 Median 的祖靈柱。過去排灣族五年祭期間，祭司會在頭目家中召請祖靈，並祭祀祖靈柱。






8. 博物館群辦公室與各成員館共同執行本校竹北分部－博物館群推展計畫

參與本校活化竹北分部碧禎館系列活動，博物館群辦公室與各成員館共同執行竹北分部－博物館群推展計畫，圓滿完成。

	活動名稱	主辦單位	期程
1	昆蟲的生命，生活，生態海報展	昆蟲標本室	6/1~6/30
2	臺大學生日記手稿精選展	校史館	9/1~9/30
3	臺大博物館群 LOGO 銘版創意攝影展	博物館群辦公室	10/1~10/31
4	「北部平埔族史前文物－臺大校園下的考古埋藏」特展	人類學博物館	11/1~11/30
5	行動展示盒工作坊及兒童體驗營	動物博物館	11/5、11/8
6	再現蟲蟲維基～臺大檔案與昆蟲聯合特展	檔案館	12/1~12/31



▲臺大博物館群 LOGO 銘版創意攝影展



JOINT EFFORT

24 | 參、統籌性業務工作成果

9. 持續提供「定時導覽」與「多館行程預約導覽」服務

提供博物館群校內／外訪客之參觀導覽服務，充份發揮社會教育功能。今年度特殊貴賓：7月7日上午，張慶瑞行政副校長的貴賓，大陸上海同濟大學物理科學與工程學院師生 30 多人參觀臺大博物館群，並提供中文導覽，包含「物理文物廳」、「人類學博物館」及「校史館」等三館。

10. 紀念品開發

- 為開發博物館群對外的統一形象識別服飾，第一波已邀請到戲劇系王怡美教授操刀設計長披巾，王教授取材蝴蝶標本以及傳鐘作為設計元素。
- 配合「博物館群參觀有禮」活動，開發設計「博物館群藏品套卡組」（12 款／套）特色紀念品：卡片正面邀請藝術家繪製博物館群十館、磯永吉小屋標本／文物及出版中心校史館書店等 12 款手繪圖，並搭配中／英文名稱設計專屬卡片；12 張卡片背面可拼湊臺大校徽 1982 年版；另，設計精緻典雅之專屬牛皮紙卡包裝盒，以致贈國內／外貴賓。
- 開發臺大校徽、博物館群暨各館 LOGO 木製紀念章，提供參訪民眾蓋章、蒐集留念。



▲臺大博物館群導覽海報



11. 媒體曝光 - 接受《光華》雜誌社採訪臺大博物館群

臺大博物館群藉由許多推廣活動，努力融入民眾終身學習，已逐漸建立口碑，《光華》雜誌特派記者前來採訪博物館群特色與服務，向國內外讀者介紹臺大博物館群。採訪文稿寫成「臺大博物館群：



穿梭時空的校園大冒險」，刊載於《台灣光華雜誌》2014 年 9 月。

12. 獲選臺北市政府文化局將編輯製作之「文化地圖」文宣品

臺大博物館群獲邀加入臺北市政府文化局編製之「文化地圖 - 大安區藝文單位」，臺大博物館群提供參觀資訊、中／英文館名等資料，由臺北市文化局後續製作並統籌宣傳，大幅推廣及提升博物館群知名度。

13. 中／英文博物館群簡介手冊更新

依博物館群訊息異動，更新中／英文相關資訊，並新增「博物館群募款」頁。

14. 協調各館辦理博物館群館際交流活動

為強化博物館群各成員館交流合作、分享學習與共同成長，自 2013 年起，協調各館辦理「博物館群成員館交流活動」，每兩個月由一成員館主辦交流分享課程。2014 年度，博物館群辦公室持續協調各館辦理「博物館群館際交流活動」計五場次。兩年間，10 館各主辦一場次，有效促進博物館群各合作館彼此合作、凝聚歸屬感與向心力，共創提升館務與推廣活動效益。

2014 年度辦理五場次如下：

- 4 月 16 日人類學博物館：人類學博物館庫房奧秘。
- 6 月 11 日醫學人文博物館：醫學院及醫院新舊院區的歷史與現況。
- 9 月 10 日地質標本館：地質標本館暨庫房解說。
- 10 月 31 日農業陳列館：農陳館建築與展覽導覽、手抄紙 DIY。
- 12 月 18 日昆蟲標本室：昆蟲館的過去與現在。





肆、各成員館工作 成果

INDIVIDUAL
SPOTLIGHT

一、校史館

Gallery of NTU History

(一) 參觀與導覽解說服務

1. 2014 年度本期間計有 26,589 人次參觀校史館，其中導覽服務總計達 267 場次（含中、英及日語）。

2. 校史館導覽／實習服務學習課

校史館開辦「導覽／實習服務學習課」，有效紓解校史館中 / 英 / 日語導覽人力。自 103 年第一學期起，培訓課程擴充為兩天一夜的「校史館夜未眠」活動，讓同學可以在培訓之中，與舊總圖深夜裡的心跳共鳴，進而啟發同學的靈感，亦為校史館開發更多的服務創意。校史館訪賓除了知名學者、諾貝爾獎得主、大學校長、博物館館長、研討會與會學者之外，亦有來自偏鄉的小朋友和青少年輔導機構。

在博物館工作實務方面，同學的創意發想成果有：校史館聖誕禮讚音樂會海報設計與宣傳、口述歷史紀錄片腳本規劃、校史館吉祥物—文昌寶寶設計與行銷規劃、校史館婚紗攝影特展規劃與影片拍攝、校史館 2014 年度回顧影片等等。其中的年度回顧影片，除了是啟發於哈佛大學之外，影片襯樂更是由服務課同學促成校史館與臺大交響樂團合作，由交響樂團各部的第一把交椅為校歌重新譜曲並演奏而成，廣受好評！



▲校史館導覽



▲校史館導覽實習服務課之夜宿培訓



3. 開發校史館導覽及婚紗拍攝申請系統

校史館導覽以及婚紗攝影申請系統上線，不僅提升校史館營運效能，也提供訪賓和校友便捷的申請環境。

(二) 口述歷史

- 經工研院轉介，3月20、21兩日接待臺北帝國大學文政學部政學科校友秋山代治郎老先生（現年93歲），並進行錄影專訪。並且秋山先生提供校史館一些臺北帝大相關史料。
- 配合《臺大四六事件考察》修訂，訪問當初事件相關人烏蔚庭、林木、王士彥三位校友。
- 配合「年輪：臺大實驗林的故事」特展，9月21日至南投實驗林訪問溪頭營林區主任葉永廉。

(三) 文物與記憶徵集

持續徵集校史文物、老照片與影像，值得特別註記者有：

- 4月至獸醫系退休劉榮標青田街寓所收集檔案文物老照片等。



▲校史館婚紗拍攝



▲校史館口述歷史訪談作業



- 8月至總務處倉庫接收舊式學位袍、桌椅以及早期實驗器材。舊式學位袍經整理後，已轉作為校史館導覽員執勤時之制服。
- 6月，獲得土木系葉超雄名譽教授的夫人吳美寶女士，捏製的虞兆中校長塑像一座。
- 9月至人事室接收電動鋼印機一台；農化系捐贈帝大時期留下之大型書櫃、置物櫃等共4件。

(四) 活動、演講與展覽

1. 杜鵑花節【臺大·樂—藍聲口琴音樂饗宴】校史館音樂饗宴（與臺大藍聲口琴社合辦）

適逢杜鵑花節，首度邀請已有61年歷史的「臺大藍聲口琴社」於校史館演出「臺大·樂—藍聲口琴音樂饗宴」。並邀請早期社團校友演講介紹「臺大藍聲口琴社」的歷史，分享記憶中的每一場表演、活動及社團的歷史脈絡；流露歷史傳承的情感，溫馨而動人。曲曲口琴演奏，不僅展現臺大人的才華，更為聽眾們帶來豐美的心靈饗宴。特別值得一提的是，因此次展演，主動成功徵集「臺大藍聲口琴社」238件珍貴社團老照片資料提供校史館永久典藏。



▲藍聲口琴社表演

2. 舊總圖夾層書庫舉辦攝影展《遺落》（與臺大攝影社合辦）

校史館首度與臺大攝影社合作，將往年攝影社在第一活動中心舉辦的期末成果展，移師到舊總圖夾層書庫舉辦。攝影展主題為《遺落》，展期為5月19日至5月31日，並期間邀請攝影社老社員



▲舊總圖夾層書庫《遺落》攝影展一隅



▲夾層書庫的「遺落」風景



舉辦「攝影，讓我們在一起」座談。短短 18 天展覽，吸引超過 900 人次的參觀民眾，堪稱是臺大攝影社近年來最受歡迎的成果展。特別值得一提的是，本次攝影成果展期間，適逢校史館舉辦「環太平洋大學協會大學博物館研討會」，與會外賓趁著參加校史館舉辦的晚宴，紛紛下到書庫一探究竟，也意外為這場攝影展帶來「國際注目」的行銷效果。

3. 協辦「四懸清韻：臺大鋼琴社教學制度成果發表會」（與臺大鋼琴社合辦）

校史館首度與臺大鋼琴社合作，5 月 28 日於館內舉辦了別開一格的鋼琴音樂沙龍演奏會。音樂沙龍取名為「四懸清韻」，援引自唐詩《笙磬同音》以及《冊上公太常奏雅樂》。鋼琴社同學配合校史館內的氛圍，演出了包含歌劇魅影的〈Beneath the moonless sky〉、拉赫曼尼諾夫〈練聲曲〉、〈巴哈小步舞曲〉以及李斯特〈驟雨〉等等曲目。悠揚樂聲，讓校史館的訪賓享受了一個餘韻無窮的美好夜晚。

4. 「鑑戒與惕勵：走過臺大哲學系事件 40 年」專題網頁製作完成

6 月校史館製作完成「鑑戒與惕勵：走過臺大哲學系事件 40 年」專題網頁，放置校史館網站，提供民眾瀏覽此特展之數位資訊，並且新增兩封過去重未公開過的張德溥信件內容。



▲鑑戒與惕勵專題網頁

5. 參與虞兆中校長追思會與徐州路校區法社分館最後一日，紀錄重要校史影像

6 月 18 日虞兆中校長追思會，校史館前往錄影為臺大校史做紀錄，同時校史館營運組張安明上台分享三段與虞兆中校長的回憶：原版校徽再現、虞校長訪談手稿、虞校長熱愛臺大同學。此外，土木系葉超雄名譽教授的夫人吳美寶女士捏製的虞兆中校長塑像將轉校史館典藏。6 月 20 日，校史館前往社會科學院錄影記錄下午 5 時整徐州路校區法社分館最後一日服務的閉館歷史時刻。

6. 畢業季舉辦第八屆「留言一句·傳情百年」活動

適逢臺大畢業季，6 月 6 日至 7 月 18 日，校史館邀請本校即將畢業的同學們於校史館準備的書冊上揮灑豪情壯志、夢想與畢業感言，以典藏每一世代的臺大記憶與前程夢想，擴充臺大校史的多元風貌。另外，特別於畢業典禮當日，延長開館時間，提供畢業生與家長、校友蒞臨參觀。



▲畢業生參與「留言一句傳情百年」活動留影



7. 配合臺大博物館群學習體驗營，辦理「臺大歷史知識大富翁」活動

配合臺大博物館群暑期舉辦的學習體驗營活動，今年度校史館推出「臺大歷史知識大富翁」。由四位校史館導覽隊輔，分別帶領小組成員至各展區了解校史內容，累積臺大歷史知識，以作為之後大富翁遊戲的籌碼。臺大校史館蘊含豐富多樣的校史記憶、文物與故事，希望透過深入淺出的導覽解說，與趣味化的遊戲過程，引發小朋友對臺大歷史與校園的興趣，潛移默化地將臺大精神內涵注入每位學童的腦海記憶中。



▲臺大歷史知識大富翁活動，參與小朋友最後於中央橋上的留影

8. 配合圖書館辦理「LIB 星際大冒險」活動

配合 8 月 25 日至 9 月 30 日圖書館「LIB 星際大冒險」活動，搭配校史館 LOGO 木製紀念章、三道關卡題與紀念品，提供訪賓闖關、認識臺大校史館，參與校史館闖關人次近 700 人。此外，亦同時製博物館群 LOGO 木製紀念章放置櫃檯，提供訪賓蓋章紀念。

9. 「相約，與四年後的自己相遇：埋下專屬臺大 B03 的時空膠囊」活動

配合新生入門書院與圖書館「LIB 星際大冒險」活動，校史館亦於 8 月 25 日至 9 月 29 日止，推出「相約，與四年前的自己相遇：埋下專屬臺大 B03 的時空膠囊」活動。讓臺大大一新生能在校史館臺大精神展區的桌前，靜心寫下要給四年後自己的話語，投遞進時空膠囊封存。校史館預計於 2018 年 3 月 17 日杜鵑花開的日子，邀請當年參與的同學，一同共襄打開時空膠囊的盛事。



▲時空膠囊大一新生認真書寫的模樣

10. 舊總圖夾層書庫二度舉辦攝影展《交換故事》（與臺大攝影社合辦）

繼今年 5 月「遺落」攝影展之後，臺大校史館與臺大攝影社於 9 月 24 日起至 10 月 15 日止再次攜手合作，以「交換故事」為主題，策畫學期迎新攝影展。在本次攝影展中，每位參展人需提出一則短篇故事或一組格言與其他參展人交換。參展人亦須以自己所換得的故事作為題材，拍攝出與情節相對應的照片。本次攝影



▲民眾進入夾層書庫參觀交換故事攝影展



展，吸引超過 700 名訪賓參觀。並且展覽期間，校史館亦與攝影社合作策畫「川流講堂」，在川流廳內舉辦兩場講學活動：9 月 25 日「交換故事攝影展—作品說明會」；10 月 07 日「數位暗房概論」。

11. 臺大學生日記手稿精選海報展

配合執行竹北分部博物館群推展計畫，9 月 1 日至 9 月 30 日止，校史館於竹北校區碧禎館二樓走廊空間，展出「臺大學生日記手稿精選海報展」，以活潑繽紛的日記手稿和佳句摘選，展現出臺大學生精彩多元的真實面貌。



▲臺大學生日記手稿精選海報展

12. 年輪：臺大實驗林的故事特展（與臺大實驗林合辦）

校史館川流廳繼「臺大博物館群特展」之後，推出以本校實驗林歷史為主題的「年輪：臺大實驗林的故事特展」。實驗林擁有百年以上的歷史，展場內除了展示文件史料，尚陳設昔日林業工作使用的各式器具，牆上懸掛的老照片彷彿一道道時光迴廊，帶領人們穿越時空，重回歷史現場，回顧林業輝煌的歷史。3.2 萬公頃的實驗林面積占臺大總校地 96% 強，等同於臺灣總面積 1%，要認識臺灣自然史，教育民眾生態保育及國土保安的知識，臺大實驗林實扮演至關重要的角色，希望能讓更多人認識這塊位處中臺灣的山林寶地，進而愛護珍貴的山川大地。此展覽展期自 2014 年 11 月 5 日至 2015 年 9 月 30 日。



▲「年輪：臺大實驗林的故事」特展開幕



▲「年輪：臺大實驗林的故事」特展展場一隅

13. 校慶期間，辦理星夜校史館活動

自 2014 年校慶起，在楊校長的指示以及校園規劃小組的協助之下，與總圖遙望的校史館，於每天下午 5 點至 9 點間開始有了燈光妝點，在無垠的星夜裡，成為椰林大道另一個明亮的端景。而於校慶期間舉辦的「星夜校史館」，除邀請學生樂團與館內駐點演出之外，自 2014 年起，導覽員值勤期間須穿著「除役」的早期臺大學、碩、博士學位服作為制服，此舉獲得許多訪賓的正面回響。校史館又以老館員口述中位於校史館中央展廳的「文昌位」為發想主題，與服務課助教、工讀生一起



Gallery of NTU History

34 | 一、校史館



▲星夜校史館



▲星夜校史館導覽



▲文昌寶寶初登場亮相

合作製作「文昌寶寶」玩偶，作為校史館「非官方」吉祥物，在校慶日正式登場。這個純手工製作的娃娃，現在擺放於校史館中央展廳內東北位的閱覽桌上，是國內外訪客拍照留念的重要景點；而導覽員在解說中略提傳統風水觀念之概要，對許多來自歐美的訪賓而言，也增添許多導覽的趣味性。

14. 校史館聖誕禮讚

臺大合唱團是臺大最具代表性之音樂性社團之一，其聖誕節在校園內以及鄰近社區報佳音的傳統，已是公館地區別致的人文風景。校史館舉辦聖誕報佳音活動，一方面固然是歲末應景；另一方面，其實也有著記錄這一份校園文化資產之心意。有了去年初次舉辦之經驗，今年 12 月 12 日以及 20 日晚間，校史館分別邀請臺大鋼琴社以及臺大合唱團來校史館報佳音；期待在 2014 年歲末之際，能用樂曲傳達寒夜將近，希望在臨的新年氣氛。

15. 紀念品開發

- 開發椰林大道南北兩側一條街建築之長條連續明信片，包含椰林大道的端點校門口與總圖書館，總共描繪 14 幢建築物。



▲聖誕禮讚海報



▲椰林大道一條街明信片



- 配合「年輪：臺大實驗林的故事特展」開發杉木雷射雕刻的紀念杯墊。
- 開發博物館群及校史館 LOGO 木製紀念章，提供訪賓蓋章留念。

16. 提供校內單位商借展場空間，辦理各項活動

- 6月7日，人類學系舉辦應屆畢業生撥穗典禮與午宴。
- 6月23日，國際事務處商借校史館中央池場地，為泰國坤敬大學訪賓進行「臺大簡介」簡報。
- 7月18日，臺灣文學研究所於校史館進行4小時的畢業生撥穗晚宴，臺文所洪淑苓所長、柯慶明、黃美娥及蘇碩斌等四位教授皆蒞臨與會。
- 8月30日，人類學系於校史館川流廳進行2小時大一新生之親師生座談會，陳瑪玲系主任與系上多位老師／助教、大一新生及家長等近80人蒞臨參加。
- 9月24日，公衛學院晚間借用校史館空間辦理「APRU 全球衛生工作坊國際研討會」晚宴，計有14國約150名國內外學者參與盛宴；校長、公衛學院長官皆蒞臨與會。
- 11月7日，人類學博物館於校史館中央池辦理演講 - 講題：博物館與部落共構下的新關係／主講者：潘朝成 (Bauki Angaw) 先生。
- 11月8日，心理學系於校史館舉辦「臺灣心理學會第53屆年會」晚宴，並穿插各式學生表演活動，場面歡笑不斷、圓滿成功；心理系師長們非常滿意於校史館空間舉辦晚宴。
- 11月26日，國際事務處借用校史館中央池為泰國大學校長、副校長進行臺大簡介。



▲校史館場地出借公衛學院舉辦 APRU



17. 提供入館拍攝申請

- 2月13日，國際事務處禮賓學生計畫宣傳短片之「校史館參觀導覽」工作片段。
- 7月26日，臺大學生拍攝微電影，參加校內微電影競賽。
- 10月3日，新唐人亞太電視公司拍攝臺北市政府觀光傳播局之臺北探索館常設展展示設計—多媒體「故事盒」製作素材。

(五) 館舍設備調整與維修

- 校史館一樓大門入口裝設資訊電子看板，輪播博物館群及出版中心各種活動電子海報；同時展板上也大圖輸出博物館群地圖，並掛著 16 個 DM 壓克力盒，以利放置多元豐富之博物館群資訊。
- 新設置校史館夜晚（17:00-21:00）建築打燈，增添古蹟典雅氛圍。
- 校史館一樓門口及二樓，新增四座請臺大實驗林特製的專屬海報架。
- 川流廳入口處加裝人流計數器，有效統計特展參觀人數。
- 常設展區之世界大學排名展版更新，新增 US News 大學排名。
- 常設展區更新國際學術交流展版。
- 校史館內外各項指示牌更新。
- 援引文昌位典故，於閱覽桌展示區放置手工縫製之文昌君吉祥物，供訪賓拍照。
- 更換四處展場之燈泡以及兩式螢幕。
- 裝設更新保全警報系統。
- 檢測展場監視系統。
- 檢測 T5 燈管。
- 空調設備維護例行保養。
- 更新校史館英、日文摺頁。



▲校史館一樓大門入口裝設資訊電子看板(東側)

二、人類學博物館

Museum of Anthropology

(一) 參觀與導覽解說服務

2014 年度本期間計有 10,591 人次參觀人類學博物館，其中導覽服務總計達 133 場次（含中、英及其他語言別）。

(二) 典藏：文物維護

人類學博物館所蒐藏的文物不僅珍貴更具代表性，2014 年除了持續針對珍貴文物進行檢視與修護以外，同時也與不同博物館交流，協助辦理特展並借出文物以讓更多觀眾得以親眼目睹臺大的珍貴藏品並更加了解人類學。

1. 借展：

- 借出文物，協助小林平埔文物館進行「回家」展覽。
- 借出文物，協助國立臺灣史前文化博物館辦理「祖靈 連結——拉阿魯哇、卡那卡那富族的文化傳承」特展。

2. 展場維護：

由於博物館建築物老舊，漏水情形嚴重，溫溼度控制不易。人類學博物館定期對文物進行狀況檢視，並作展示和維護上的調整，以提供一個對文物來說更穩定、舒適、安全的環境，並提升展場空間的美觀與展示效果。

右圖以阿美族男子短衣舉例：



▲（左一）整理前，文物肩膀襯以胚布支撐，固定於展示架上。於文物保存方面提供穩定支撐，但不易觀賞兩袖紋飾。

▲（右一）整理後，文物肩膀、胸部、兩臂均更換支撐材，襯以胚布包覆，固定於展示架上。於文物保存方面提供更舒適穩定支撐，織品不再凹折，兩袖紋飾也清楚地展示。



(三) 推廣教育活動

- 與博物館相互配合之課程：博物館學概論，胡家瑜老師授課。
- 持續辦理人類學博物館展覽解說，提供人類學知識服務業務。
- 提供常設展廳培訓人類學系所學生導覽實作。
- 協助辦理「國立臺灣大學 2014 年第十二屆人類學知識推廣營」。
- 辦理人類學博物館暑期學習體驗營活動——頭飾的製作。
- 辦理校慶延長博物館開館時間的「星夜人類學博物館」校慶活動。
- 配合杜鵑花節活動並辦理校外團體參觀導覽及校園導覽工作。
- 辦理民族學藏品維護工作坊。
- 辦理臺大新竹校區考古學社區講座。
- 設立「國立臺灣大學人類學博物館」FB 粉絲專頁，每週固定貼文二至三篇，讓大眾了解不同面向的人類學博物館。



▲知識講座活動：從文物看臺灣北部的平埔族



Museum of Anthropology

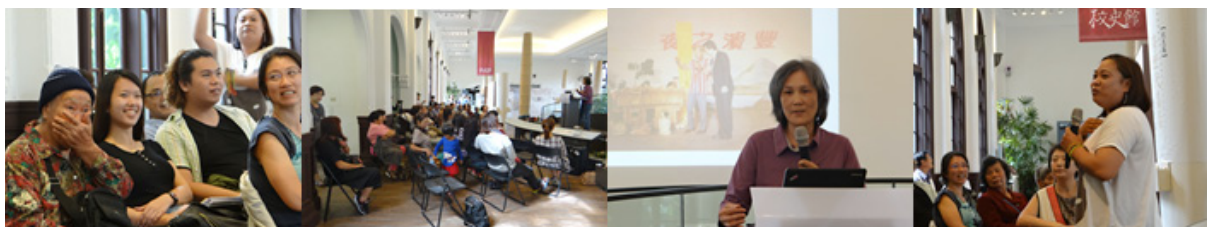
40 | 二、人類學博物館



▲知識講座活動：北部平埔族史前文物



▲知識講座活動：學習祖先木雕技法的精神



▲知識講座活動：從傳統智慧到文創商品



▲知識講座活動：博物館與部落共構下的新關係



▲辦理人類學博物館暑期學習體驗營活動—頭飾的製作



(四) 展示

1. 舉辦考古特展：「祖先的紋樣：北部平埔族史前文化——臺大校園的考古埋藏」

- 時間：8 月 25 日至 10 月 15 日，並分別於 8 月 25 日及 10 月 15 日舉辦兩場演講

現今的考古學工作，不僅是針對遺址本身進行述說，更致力於消弭「史前」和「歷史」時代的斷裂，藉由文物延伸土地的歷史深度，帶領群眾搭建歷史記憶的橋樑。而此次特展聚焦於臺大校園的考古埋藏，展出臺灣大學所典藏的平埔族史前文物，其中更包含了位於臺灣大學水源校區的遺址發掘成果，除了讓民眾發現「原來考古遺址就在身邊」，也期待藉由此檔展覽，讓大眾更加關心這片承載了人群遷徙記憶的土地。



▲「祖先的紋樣：北部平埔族史前文化——臺大校園的考古埋藏」特展活動



▲「再現臺灣原住民的傳統智慧——我們·噶瑪蘭 Aida Kavalan」特展活動

2. 舉辦民族學部落合作特展：「再現臺灣原住民的傳統智慧——我們·噶瑪蘭 Aida Kavalan」

- 時間：10月24日至12月8日，並分別於10月24日、25日及11月7日舉辦三場演講

從2012年開始，本館開始積極打破博物館建築和大學校園的限制，嘗試擴大藏品對話能力和原住民部落互動關係，其中一個重要方向是策劃一系列「再現臺灣原住民的傳統智慧」特展活動，每年選定一個族群部落邀請部落與本館合作策展，經由特展的策劃過程讓原住民展演自己的文化傳統，增進博物館與部落之間的合作，並增加社會大眾對原住民文化的了解。

繼2012年，與蘭嶼部落基金會合作「達悟(Tao)雅美(Yami)人器物與生活藝術」特展和2013年與排灣牡丹鄉社區合作，推出「再現臺灣原住民的傳統智慧——看見·牡丹」特展，廣受好評後；2014年再與花蓮縣噶瑪蘭族社區發展協會合作，推出「我們·噶瑪蘭 Aida Gavalan / AitaGebalan」特展，此次展覽由花蓮新社部落的潘朝成老師籌備策劃，展示從噶瑪蘭族歷史進入，到海洋文化、祖靈信仰、服飾織布、木雕工藝，到香蕉絲織布復振成果。展覽期間活動中舉辦三場部落講者主講的座談會。開幕當天有來自部落巫師的祈福儀式，並有現場香蕉絲抽絲互



動教學。從前幾次特展經驗可知，不但社會大眾能夠獲得更內觀的部落文化知識，博物館也成功地進行館藏研究與部落知識的交流整合。這些特展活動不僅得到原住民電視台的重視，以專訪的方式報導這樣的活動，也得到原住民部落與社會大眾上很大的迴響與期望。

(五) 研究與出版

- 書名：《針線下的繽紛 大武壠平埔衣飾與刺繡藏品圖錄》
- 作者：胡家瑜
- 出版者：高雄市立歷史博物館

胡家瑜老師與高雄市立歷史博物館合作，針對本館及國立臺灣博物館、國立自然科學博物館、國立臺灣歷史博物館……等國內典藏研究機構所蒐藏的 67 件大武壠衣飾藏品進行分析研究，並藉由圖錄的方式呈現大武壠衣飾在刺繡、結構、紋飾、風格上的特色，讓大眾得以更了解大武壠衣飾文化，也讓博物館和部落得以重新建立連結。讓文化資產得以重新思考及運用，讓藏品的意義延續並創造新的文化。

(六) 博物館群活動

- 與博物館群合作出版《標本、文物、我們的歷史》書籍，並於 7 月 1 日在誠品書局臺大店展出。
- 博物館群校慶活動，以各館的典藏品，繪製成插畫，推出一系列書卡，本館以四面木雕祖靈柱為代表書卡。

三、地質標本館

Geo-specimen Cottage

(一) 參觀與導覽解說服務

1. 2014 年度本期間計有 2,895 人次參觀地質標本館，其中導覽服務總計達 105 場次（含中、英語）。

2. 年度重要參訪團體——伯大尼美國學校
伯大尼美國學校每年皆會帶學生前往標本館參訪，為了讓該校學生更能在館內有所收穫，地質標本館特地安排英文導覽，不僅提升了標本館與全球的連結，更讓外國學子也能了解到臺灣的地質特色。



(二) 展廳內容增設及更新

1. 增設圖書區——蒐集地質相關書籍

今年標本館特別蒐集陳列許多與地質相關的科普及專業書籍，對想要更深入地了解地質學的訪客而言，這些書籍提供了更豐富的內容，以提升地質標本館內涵。





2. 增設互動區——增設兩台顯微鏡及薄片標本

觀察岩石薄片標本為地質研究不可或缺的方法之一，標本館今年增設了顯微鏡設備，讓訪客能親自體驗觀察岩石薄片的過程，不只是被動地聽講，更可增進地質標本館的互動性。

3. 更換新海報——臺灣的形成

了解地質背景從自身國家開始，為了讓訪客們都能更了解自己所居住的國度，製作了關於臺灣形成的海報，簡單介紹菲律賓海板塊與歐亞板塊的聚合歷史。

4. 更換新海報—地球歷史簡介

更替原本的人物誌，並配合館內化石標本，設計和地球歷史相關的新海報，介紹了包含板塊變化、生物演化的過程，並配合書籍區中的《地球全史》，有一個完整的地球歷史的介紹。





(三) 交流與推廣活動

1. 博物館群交流活動——地質標本館及庫房參觀介紹

博物館群的例行交流活動，有別於以往僅參觀地質標本館本身，此次特別開放館藏的庫房讓博物館群的人員們參觀，介紹了除了一般對外展出的展品之外的豐富館藏。



2. 博物館群暑期小學生體驗營

配合博物館群舉辦的「悠遊一夏·探索臺大」的學習體驗營活動，規劃了尋找解答的闖關活動，讓學員接觸岩石、礦物、化石、模型等各項展品並了解本館之日式建築特色，也於系館前方岩石公園中觀察較大型的岩石標本及活化石樹種。





3. 紀念品開發——銀杏書籤製作

配合每年冬季地質系館前銀杏樹泛黃落葉的季節，於 2013 年年終至 2014 年年初舉辦了銀杏書籤製作的活動，讓訪客可以親自撿集銀杏落葉，標本館提供各式美工器材及紙張，最後可護背成屬於自己獨一無二的書籤，把屬於活化石的銀杏當作收藏帶回家。



四、物理文物廳

NTU Heritage Hall of Physics

(一) 參觀與導覽解說服務

2014 年度本期間計有 5,567 人次參觀物理文物廳，其中導覽服務總計達 71 場次（含中、英語）。

(二) 活動與講座

1. 協辦臺大杜鵑花節期間物理系活動

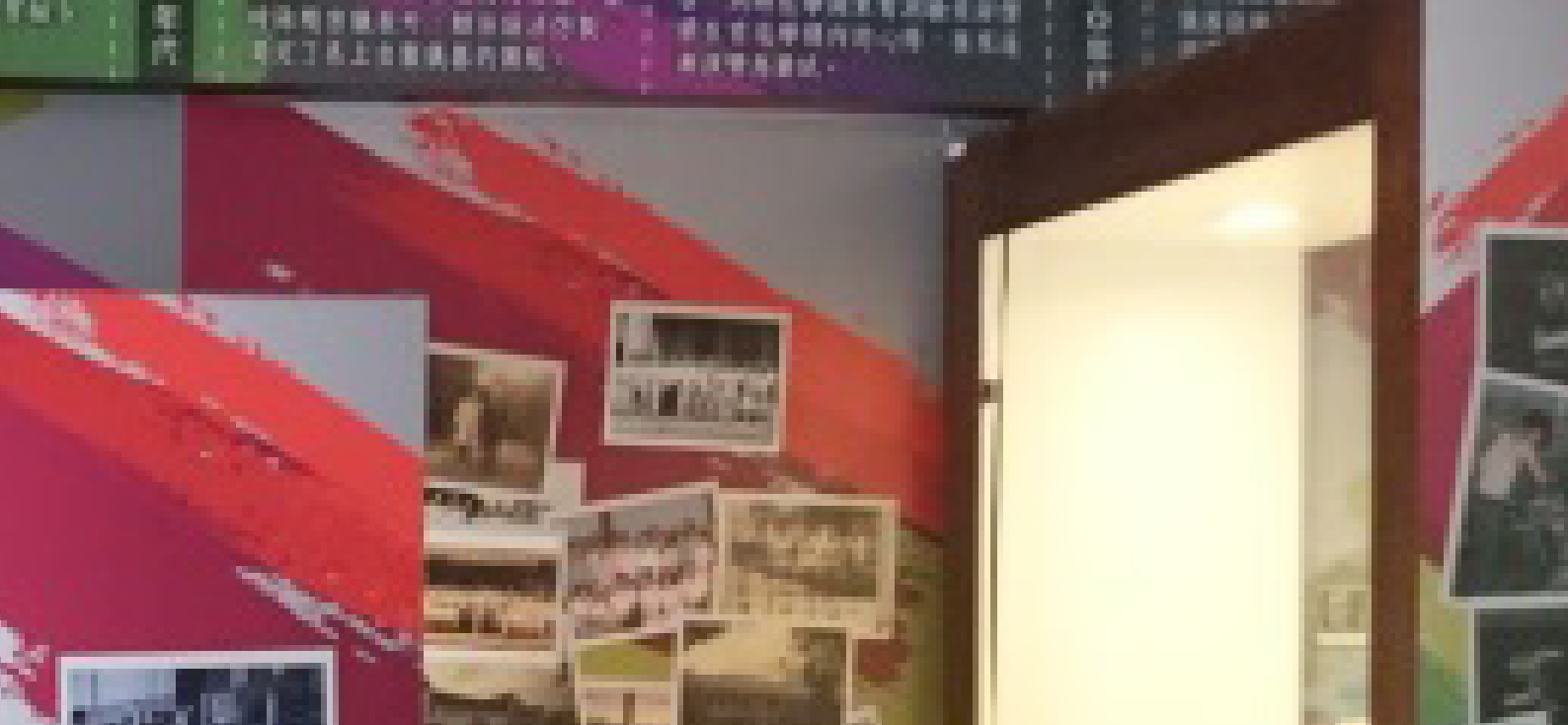
3 月 15 日至 16 日物理文物廳及臺大普物實驗室近年來配合杜鵑花節期間物理系的活動，今年亦提供物理系攤位各項科學演示活動的材料或儀器，也在物理文物廳安排接待人員，提供遊客諮詢服務。杜鵑花週末共計有 166 位遊客參訪物理文物廳。



▲ 物理系同學們向參觀杜鵑花節的遊客演示魔術擺（演示電流磁效應）



▲ 物理系同學於物理文物廳外提供參觀遊客諮詢



2. 支援博物館群 APRU 研討會活動

今年由臺大博物館群主辦第二屆 APRU 之大學博物館研討會，地點位於臺大校園，並於 5 月 21 日物理系二號館 108 室召開會議，會議結束後參訪物理文物廳。由傅昭銘教授介紹物理文物廳的展示設計以及歷史。

3. 配合臺大博物館群學習體驗營，辦理「雷神索爾該何去何從」活動

2014 年博物館群體驗營活動，物理文物廳的行程定於 8 月 15 日下午舉行。本次物理文物廳以「電」為主題，用平易近人的標題「雷神索爾該何去何從」來引導，介紹電現象的現象與基本知識，活動內容包括：物理文物廳參訪、電研究發展史、電的應用介紹，最後發放材料與工具，讓參加活動的學員用電池和鋁箔紙及燈泡，以鋁箔紙化為導線，與燈泡電池串連。當電路有連接時，燈泡會發亮。透過自製的電路遊戲，讓小朋友可以了解何謂通路，何謂斷路。

4. 志工知識訓練講座

本活動主要是因為志工們希望學習有關智慧型手機、平版電腦的知識，故陳俊佑助教於 11 月 24 日開設了「認識智慧型手機與平版電腦」的講座課程。除了本館的志工熱情參與以外，也開放給其他民眾來參與講座，反應熱烈。



▲傅昭銘教授為 APRU 研討會參加者講解



▲體驗營學員上課情形



▲陳俊佑助教為參與講座的志工及民眾講解課程內容

(三) 館舍設備調整與維修

1. 英文版參觀手冊重新設計印製

物理文物廳的外國訪賓日益增多，因此英文版參觀手冊數量已告罄，已於 12 月 15 日，配合已更新過內容的中文版參觀手冊，重新設計印製英文版參觀手冊。

2. 二號館大廳整修

二號館大廳原有的物理文物廳相關文物展示以及展示看板，因使用年限已久，而產生脫落等損毀，因此已於 12 月 26 日重新設計更換新看板。



▲二號館大廳新設計的看板佈置



3. 實驗實作區空間改善與展品增加



▲物理實驗實作區空間擴增重新規劃



▲新增設的物理小實驗展品

物理文物廳的 DIY 操作活動區，一直以來廣受好評。而原本實作區的展廳有部分空間尚未利用，因普通物理學實驗室有開發新的演示實驗，故於 12 月 26 日空間重新整理後，增加 DIY 操作的實驗以及演示的實驗器材。

五、昆蟲標本室

Insectarium



(一) 參觀與導覽解說服務

2014 年度本期間計有 1,838 人次參觀昆蟲標本室，其中導覽服務總計達 69 場次。

(二) 展覽、活動與工作坊

1. 半翅目昆蟲生命生活生態海報展

半翅目昆蟲生態及外型都不盡相同，但牠們同樣都是完全變態的昆蟲，幼蟲與成蟲差異非常大。生態、生命、生活海報特展，詳細訴說牠們一生的點點滴滴。





- 展覽時間：3月10日至5月20日，上午9時至下午5時
- 展覽地點：昆蟲館1樓庭園展場，昆蟲標本室

2. 昆蟲臉譜徵件入選作品展

- 展覽時間：3月10日至5月29日，上午9時至下午5時
- 展覽地點：昆蟲館2樓昆蟲標本室



昆蟲臉譜彩繪徵件入選作品



3. 昆蟲形態美學與色彩講座暨昆蟲造形彩繪DIY

- 活動時間：3月8日下午2時至下午5時
- 活動地點：昆蟲標本室 & 農陳館上課





4. 昆蟲標本展示創意展

為了能讓標本更貼近於大眾，將標本藝術化。標本藝術化是將傳統的標本，以更加活潑的創作方式呈現吸引大眾目光，標本藝術化是使標本轉換成為自然與人文的藝術結晶，賦予標本再生的意念，以改變一般人對標本的刻板印象

- 展覽時間：103 年 7 月 1 日至 9 月 30 日，上午 9 時至下午 5 時
- 展出地點：臺大昆蟲館 1 樓庭院與 2 樓昆蟲標本室展場

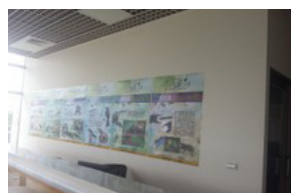


5. 辦理暑期昆蟲研習營

暑期昆蟲研習活動，包含昆蟲研習活動、昆蟲標本製作研習。



6. 配合本校竹北校區活化，舉辦昆蟲生命，生態，生活海報特展



7. 配合臺大博物館群學習體驗營活動，舉辦美妙有趣昆蟲記及昆蟲文創 DIY

課程內容及學習成果為提昇學員的學習興趣，本課程利用單元講解、漫畫短片，使學生了解昆蟲的





生態，並用問卷單加深學員對昆蟲與自然生態知識。接續利用昆蟲造型模型及各類天然物，彩繪及利用各種材料由學生自己的巧思動手將模型等做創意組合，期使學員由實作中學得印象深刻的昆蟲與自然生態知識。透過本課程之學習，學員可理解與獲得正確的昆蟲的正確知識，在模型等作創意組合過程中，體會科學與人文的結合是多麼的美妙及有趣。

8. 探索米象（俗稱米蟲）及預防米蟲小知識和牠的炫麗近親繪畫工作坊（與農業陳列館合辦）

內容及過程：

- 認識米蟲及預防米蟲並用簡筆或漫畫畫米飯和米蟲。
- 炫麗近親，認識有「幸福蟲」之稱的球背象鼻蟲。
- 本課程透過圖片，講授，解析及實作演練，以期能於讓小朋友重視生態美學並珍惜食物，愛護生態與保護自然。



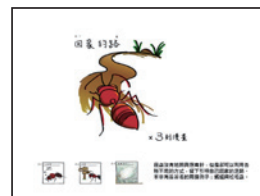
9. 2014 年昆蟲藝術祭活動

期望透過藝術使大家對昆蟲知識的認知，由理性的探索進入感性的欣賞開始進而關心生活周遭的昆蟲；從而引發更深的喜好，進一步探索未知的昆蟲世界，延伸自我學習的潛能；最後將昆蟲美麗深化心中化為行動，作為保育昆蟲、保護生態環境的動力，藉以營造永續發展、和諧美好的生活世界。著重在昆蟲藝術化的推廣，以藝術祭的形式，呈現科學、藝術、創意的結合，激盪出這三者的全新表現。





10. 舉辦昆蟲記講座及動漫畫欣賞



(三) 展場維護與更新

- 庭園展場展板更新，重新製作





- 入口視覺展示架內容重新設計製作

國立臺灣大學博物館群昆蟲標本室 NTU INSECTARIUM



- 特展室牆面重新粉刷，展櫃重新整修清潔
- 展示板面更新及重整
- 新增壓克力展示架



六、農業陳列館

NTU Agricultural Exhibiton Hall

(一) 參觀與導覽解說服務

2014 年度本期間計有 27,175 人次參觀農業陳列館，其中導覽服務總計達 48 場次（含中、英語）。

(二) 辦理臺日交流論壇



▲論壇開幕合照



▲講者接受參與者提問情形



▲綜合座談舉辦情形

- 時間：
2014 年 11 月 24 日
- 主題：
2014 University Museums Symposium
on Museum in Everyday Life



▲參與者多為相關領域專業人員或策展人，提問相當踴躍



(三) 展覽、演講與活動

1. 主辦／合辦特展 10 檔

- 3月22日至4月19日「2014 食糧×生產×消費」特展「食光隧道」【臺大生傳系】
- 4月26日至6月14日「2014 食糧×生產×消費」特展「好食新視界」【臺大生傳系】
- 5月22日至8月31日「散落海上的翡翠—島嶼海洋生命力」特展【中華民國自然生態保育協會】
- 6月4日至6月15日，首屆「孺慕禾風」影像故事展【臺大生傳系】
- 9月5日至9月15日，青年從農——103年度農學院學生暑期農業經營見習成果展
- 9月20日至10月31日，童詩童畫—臺灣農業鄉村兒童詩畫展【台灣休閒農業發展協會】
- 9月1日至9月15日、11月24日迄今，農業科普放映室
- 10月4日至12月31日，紙愛鄉村——成若涵紙雕展【以紙，雕成。若涵紙雕工作坊】
- 11月24日迄今，農學×農民×農產——臺大農業推廣委員會年度成果展【臺大農推會】
- 11月24日迄今，吾農伍拾——臺灣農業大世記特展概念展



▲「2014 食糧×生產×消費」特展「食光隧道」展示情形



▲「2014 食糧×生產×消費」特展為學童設計簡易的著色底稿，增進親子互動



NTU Agricultural Exhibition Hall

60 | 六、農業陳列館



▲「散落海上的翡翠—島嶼海洋生命力」特展，外交部官員蒞臨參訪農陳館剪影



▲「童詩童畫—臺灣農業鄉村兒童詩畫展」開幕活動，童趣摺紙農場帶領親子做環保玩具



▲「吾農伍拾特展」展場設計剪影

2. 主辦常設展 3 檔

- 3月3日迄今，農業陳列館館史暨建築展
- 11月24日迄今，臺大博物館群入口意象
- 11月24日迄今，校史館川流廳「臺大博物館群特展」年輪藏品回館

3. 主辦／合辦 DIY 工作坊 21 場

- 3月15日，杜鵑花 Memo 夾製作【臺大校友聯絡室】
- 3月15日，創意桌上花園巧手栽【臺大校友聯絡室】
- 3月16日，春分剪紙—相思瓶中信製作工作坊
- 3月16日，浪漫皂中皂製作
- 3月22日至6月25日，「2014 食糧×生產×消費」特展系列【臺大生傳系】
- 3月22日，食光穗道——打開糧食的色彩世界繪畫工作坊
- 4月19日、4月26日，好食新視界 穀雨——種子稻草人剪紙貼畫工作坊
- 4月26日，食光穗道——糧食繪畫拼貼與節氣體驗工作坊
- 4月12日、4月19日、5月18日，食光穗道——探索糧食及小小昆蟲繪畫工作坊
- 5月18日，端午艾草香——天然艾草驅蚊香 & 艾草香包粽 DIY 工作坊
- 5月25日，好食新視界——芋頭大福製作 DIY 工作坊
- 6月14日，縫一袋幸福——手工精美小布袋製作 DIY 工作坊
- 6月28日，夏糧〈涼〉青春秘方——美白養生薏仁蓮子名點製作
- 7月19日，夏日芳香療法——夏の花盒製作工作坊
- 7月19日，透心涼——歡喜洗愛玉 DIY 工作坊
- 8月16日，綠滿屋——水苔球創造好氣場



▲利用有限的資源，將博物館群各館簡介輸出張貼，作為博物館群起點的意象



- 8月16日，印染趣——自製個性化手帕
- 9月20日，童趣摺紙農場
- 10月25日，節氣親子教室——立冬
- 12月22日，節氣體驗活動——冬至搓湯圓



▲ 結合糧食特展與節氣文化，美白養生薏仁蓮子名點製作體驗讓民眾把農業科普知識融入日常生活中



▲ 搭配好食新視界特展舉辦的體驗活動——芋頭大福製作DIY工作坊，老少咸宜



▲ 利用現有的外部資源重新解構與設計教學體驗活動，圖為親子挑選教材情形



▲ 臺大學生體驗第一次搓湯圓的情形

4. 主辦／合辦系列演講三系列，共計 20 場

(1) 「2014 食糧×生產×消費」特展【臺大生傳系】

- 4月18日，《產銷履歷農產品發展現況》，農委會企劃處王聞淨技正
- 4月24日，《食品停看聽，安全免擔心》，臺大園藝系許輔教授
- 4月30日，《校園午餐結合食農教育 - 地產地銷提升糧食自主的出路》，上下游新聞市集汪文豪資深記者



NTU Agricultural Exhibiton Hall

62 | 六、農業陳列館

- 5月14日，《校園菜圃：從種子到餐桌》，草盛園園藝治療工作室黃盛瑩園藝治療師
- 5月22日，《農業創新案例分享》，財團法人中衛發展中心蘇錦夥總經理
- 5月30日，《一座小村的農業永續》，詩人、作家劉克襄作家
- 6月4日，《消費者應該知道的食物標章內涵》，臺大農經系雷立芬教授
- 6月10日，《糧食與人生》，農糧署糧食產業組黃怡仁簡任技正
- 6月28日，《遇見糧食大未來》，方明禮老師

(2)「島嶼生物多樣性」系列演講【中華民國自然生態保育協會】

- 7月12日，《以台灣島嶼群之地質說故事》，臺大地理系王鑫教授
- 7月12日，《認識你所不認識的國土—澎湖南方四小島》，中央研究院生物多樣性研究中心鄭明修研究員
- 7月26日，《氣候變遷下的島嶼》，臺大森林系邱祈榮教授
- 7月26日，《人類活動對島嶼生物多樣性之影響》，師大環教所蔡慧敏教授
- 8月9日，《全球化與永續發展對島嶼之挑戰》，中華經濟研究院李永展研究員
- 8月9日，《島嶼台灣原住民多樣之傳統居住文化》，東海建築系關華山教授

(3)2004年消費者教育系列講座【臺大農推會】

- 7月30日，《從日常飲食談癌症預防》，臺大食科所潘敏雄教授
- 8月6日，《經濟動物行為與福祉》，臺大動科系王佩華副教授
- 8月20日，《我的廚房有機香草園》，臺大農藝系黃文達助理教授
- 9月11日，《魚類照護》，臺大獸醫專業學院陳嫩玫副教授
- 11月17日，《我的心路歷程：從生命科學到生技創業》，北卡羅來納州立大學農學院榮譽教授石家興教授



▲場場講座皆受歡迎



▲草盛園園藝治療工作室治療師黃盛瑩分享「校園菜圃：從種子到餐桌」演講實況



▲配合國際生物多樣性日，與校外單位合作辦理散落海上的翡翠島嶼——海洋生命力特展與演講



▲與本校農業推廣委員會合作，邀請校內老師分享其研究心得，圖為農藝系黃文達助理教授，帶來豐富的香草植物，讓演講也能色香味俱全



5. 主辦／合辦活動 25 場

- 3 月 9 日，臺大校園徵才活動
- 3 月 22 日至 6 月 25 日，「2014 食糧×生產×消費」特展系列【臺大生傳系】
- 3 月 22 日至 4 月 25 日，著色塗鴉比賽
- 3 月 22 日至 4 月 25 日，繪畫創作競賽
- 4 月 3 日，歡樂農場·兒童市集活動
- 4 月 26 日至 5 月 25 日，「農情秘意」明信片徵件競賽
- 4 月 26 日至 6 月 14 日，「食在方便」創意糧食便當料理食譜競賽
- 5 月 17 日，糧食森林魔法
- 4 月 29 日，農業陳列館 50 週年 FB 活動
- 5 月 6 日，中華電信基金會第六屆蹲點·臺灣校園影展座談會【中華電信】
- 5 月 17 日、10 月 4 日、10 月 5 日，生物藝術摺紙工作坊【臺大博物館群動物博物館】
- 5 月 18 日，草地音樂會活動
- 9 月 1 日迄今，手繪昆蟲集體創作
- 9 月 5 日，103 年度學生暑期農場見習分享會暨公民咖啡館【臺大農推會】
- 9 月 20 日至 10 月 31 日，休閒農場 FUN4 集點趣
- 10 月 7 日，《社會創新與弱勢社區行動方案總匯》論壇【臺大地理系】
- 10 月 21 日，紹興社區×社會設計接力賽【臺大地理系】
- 10 月 25 日至 11 月 23 日，5 場蟲食藝饗——昆蟲料理學堂【臺大博物館群昆蟲標本館】
- 10 月 31 日，博物館群交流活動
- 11 月 15 日，大型沙畫共同創作



▲「歡慶兒童節：歡樂農場·兒童市集」，由生傳系同學擔任主持人，帶領學童唱跳活動



▲協助本校農業推廣委員會辦理 103 年度學生暑期農場見習分享會暨公民咖啡館，作為學校與政府政策推動的橋樑



NTU Agricultural Exhibiton Hall

64 | 六、農業陳列館



▲「2014 食糧×生產×消費」特展活動豐富，圖為「好食童樂會——小小博物館日」活動食糧著色塗鴉競賽頒獎典禮



▲結合「2014 食糧×生產×消費」特展與 518 國際博物館日，邀請生傳系同學共同主辦草地音樂會活動，讓博物館好好玩



▲由館員發想，發展具有農業特色的體驗活動，圖為農陳館主辦博物館群交流活動時，館員示範情形



▲結合農陳館 50 週年與童詩童畫——臺灣農業鄉村兒童詩畫展，設計闖關活動，圖中的小朋友繪製 50 週年眼鏡，非常可愛



▲搭配農陳館 50 週年和臺大校慶辦理大型沙畫共同創作



6. 主辦「生命關懷之旅～糧食的危機與安全」巡迴展 3 場（巡迴至 2015 年）

- 12 月 13 日至 12 月 31 日，台南市新南國小
- 12 月 12 日至 12 月 14 日，苗栗縣迴鄉有機生活農場
- 12 月 15 日至 2015 年 1 月 27 日，雲林縣斗南國小



▲ 展覽結束後，運用現有展覽看板與資源辦理巡迴展，圖為苗栗縣迴鄉有機生活農場辦理情形



▲ 每場次展覽動線皆因應各校的空間重新配置，圖為台南市新南國小班級參與情形



▲ 展覽海報



▲ 即便是走廊也可以展示，巡迴展走到雲林縣斗南國小，學生下課經過就可以看展

七、植物標本館

Herbarium of National Taiwan University

(一) 參觀與導覽解說服務

1. 2014 年度本期間計有 5,845 人次參觀植物標本館，其中導覽服務總計達 213 場次（含中、英語）。

2. 展示室參觀成果

本館自 2008 年開始加入博物館群，對外導覽的重點區域為戶外的三個庭園展示區，2012 年始完成室內標本展示室，2013 年並籌設一個新的室內展示空間，同時並規劃設計一個主題為「舊種子の再萌發」的更新展，並於同年 12 月 27 日正式開幕。因此本年度參觀人數較前一年度（2,732 人）成長一倍有餘，觀眾對新的展示空間及主題，普遍反應良好，對於展示的標本及主題內容十分喜歡。本年度在星期六下午辦理的「假日兒童博物館」，讓許多家庭觀眾前來參加活動，以今年 11 月 8 日及 11 月 15 日所辦理的兒童博物館為例，將兒童博物館參與活動的人潮引導至植物標本館，大大地提升這兩日的參觀人數，參觀人數分別為 82 人及 206 人，可見定期辦理假日活動，可以吸引更多的觀眾前來本館參觀。



▲ 從生科館將參與兒童博物館的人潮導引至植物標本館



▲ 植物標本館與兒童參與者的互動



(二) 典藏暨展示空間維護

- 木書櫃玻璃破損維修 10 片。抽屜整修 5 個、抽屜新做 4 個。
- 木標本櫃門片整修 97 片。
- 抽屜圖櫃整修一座。
- 第三層書櫃固定二座。
- 烤房木門框蟲蝕更新。
- 展示室牆面油漆粉刷一處。
- 展示室木門更新一扇。

(三) 標本製作、入館、歸檔、資料建檔及研究

- 志工幫忙標本縫貼製作 800 份。
- 新入館標本 1,053 份。
- 生科系服務學習課學生幫忙標本歸檔。
- 標本影像數位化及標籤資料建檔。
- 歷史系服務學習課學生幫忙古文獻中、日、英資料建檔。
- 3 月 12 日，David Chatclet (Brown University USA)，研究主題 Viburnum。標本拍攝館號 101463、106021、105729、105725、106017、106018、193811、118248 等八份標本。
- 4 月 8 日，Julian Harker，研究主題 Berberidaceae (Mahonia)。
- 4 月 23 日，Sulian Harben, Missouri Botany Garden, 找到一份 Berberis 正模式標本。
- 10 月 31 日，Michael Donoghue, Yale University, 研究主題 Viburnum。
- 7 月 9 日伍淑惠標本拍攝館號 116715 (Mucuna tashiroi)、209540 (Mucuna Gigantea)。



(四) 支援協助之大學課程及活動

- 臺灣大學，植物多樣性與演化實驗課。
- 臺灣大學，傳統生態智慧。
- 臺灣大學，文化資產詮釋課程。
- 臺灣大學，探索臺灣。
- 臺灣大學，藥用植物學。
- 臺灣大學，生命科學導論。
- 臺灣大學，生命科學系服務學習三。
- 臺灣大學，歷史系服務學習三。
- 臺灣大學，翻譯學程課程。
- 臺灣大學，臺灣植物與植被。
- 新竹師範大學，植物分類。
- 輔仁大學，生物學課程。
- 臺北醫學大學，藥用植物學。
- 長庚科技大學，藥用植物學。



▲ 輔仁大學生物學課程參訪



▲ 臺灣大學翻譯學程課程參訪

(五) 展示區與典藏空間的維護整理

戶外庭園定期管理維護，澆水施肥、枯枝落葉修剪，雜草去除，及增加植栽種類。3月21日、6月27日、9月26日已分別完成室內空間燻蒸作業。

(六) 志工作業

1. 辦理志工教育訓練

為了增進大家對於動物與植物的了解，本館於3月5日、3月18日、4月24日、5月14日、6月



22 日、7 月 31 日分別辦理志工教育訓練，訓練內容除了對於展示室主題進行說明與演示外，還包括茶道與茶藝、榕果的秘密、魚類體色的多彩多姿、臺灣原住民之生態智慧、榕小蜂的世界、物不競人競天不擇人擇等相關主題的專題演講，志工們參加踴躍，也藉此機會互相分享與交流。



▲ 王達勉老師分享榕小蜂的世界



▲ 趙淑芬老師分享榕果的秘密

2. 辦理志工參訪活動

4 月 24 日下午，志工參訪行程為參觀臺博館的「植物的魔法世界」展示，該特展之特色乃以植物形態、植物生長與繁殖現象等植物學知識為基礎範疇，將植物為了生存與繁衍所演化出宛如「魔法」般令人驚異的形態與行為，作為展場展示演繹的重點，將相關知識以幻影般的展示方式帶觀眾進入植物的魔法世界。另一參訪的地點為中山堂，由導覽志工為大家講解中山堂這棟古老建築的歷史。



▲ 臺博館志工為大家導覽解說展品內容



▲ 中山堂志工為大家導覽解說中山堂的歷史



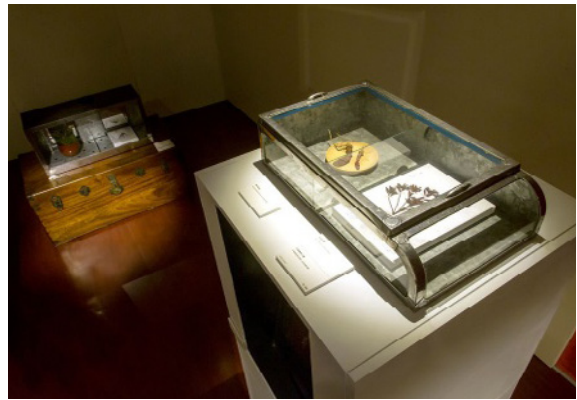
(七) 活動、展覽與工作坊

1. 《生物公寓 Bio Apartment Vol.1》——走進臺大看藝術

於今年度「522 生物多樣性日」前夕開展的《生物公寓 Bio Apartment Vol.1》展覽，臺灣大學植物標本館、臺灣大學動物博物館首度開放不同型式的展演合作模式，與√ RADICALSIGN 藝術空間進行了一次跨界展示的合作，讓臺灣的視覺藝術新秀們的作品，進入資源豐富的臺大博物館群內展示，亦將臺大收藏的重要學術資料，轉換形式至√ RADICALSIGN 藝術空間進行展出，透過場域的轉換，與不同媒材間碰撞的火花，讓博物館內的藏品有了更多元發展的可能性。



▲ 策展者向志工說明展品主題與內容



▲ √ RADICALSIGN 藝術空間所展出的植物標本

2. 2014 年臺大假日兒童博物館

由去年 9 月 30 日開始執行的兒童博物館活動，在今年 3 月 22 日至 5 月 31 日、11 月 8 日至 12 月 13 日起也舉行共十六週的活動，結合服務學習三的學生及志願服務的同學共 23 位，提供各種不同的教案內容，本次更有已畢業的同學及非生命科學院的同學一起參與，期能給學童更多元的學習內



▲ 兒童博物館活動，主題為「酵母菌」，親子參與熱烈



▲ 兒童博物館活動，主題為「麵包樹的秘密」，兒童熱真的學習



容。本活動已經在大臺北區的親子團體有十分好的風評，可以由參加人數暴增看到成果，2013 年只有 700 人，2014 上半年 1,400 人，到 2014 年下半年單周就有 700 人以上的親子共襄盛舉。本活動同時進行博物館研究，希望從研究中能更了解大學生經驗與觀眾經驗如何在本博物館中建立，並根據研究成果了解大學生為何前來博物館參觀學習。

3. 標本製作研習營

在科技部計畫經費的協助下與動物館合作辦理標本製作研習營，8 月 7 日、8 月 9 日、8 月 20 日，進行植物標本製作研習與實作的課程。



▲ 將採集的標本進行壓製



▲ 聚精會神的縫貼標本

4. 博物館群聯合活動

- 與博物館群合作出版『標本、文物、我們的歷史』書籍，並於 7 月 1 日在誠品書局臺大店展出。
- 辦理「悠遊一夏·探索臺大-2014 臺大博物館群學習體驗營」活動，本館工作人員於 8 月 16 日帶領參與的同學「」探索植物的秘密 - 認識植物的器官及了解植物的分類。
- 藉由麵包樹實際的標本，引導同學認識植物的根、莖、葉、花、花序、果實與種子等。進一步利用五種植物包括麵包樹、水稻、檸檬、胡蘆、肥豬豆等之花與果實的圖卡，引導同學學習分類的原則與方法，了解樹狀圖的概念，知道分類其實就是一種歸納。。
- 博物館群校慶活動，以各館的典藏品，配合插畫，推出一套 12 張的書卡，本館書卡的主題為被子彈打到的標本，書卡的另一面則可拼成舊校徽。

5. 生物藝術工作坊——植物科學繪畫工作坊

泰國生物繪畫藝術家兼植物學家的 Dr.Sasivimon Swangpol，於 2014 年 6 月 15、16 日於生命科學館 3 樓演講廳與 12 樓生態實驗室，舉行 3 場工作坊，邀請一般大眾及生科相關學生、教授一同



▲ 老師一一地指導學員



▲ 集合每位學員完成的作品，一起討論學習



參與，於 6 月 1 日開放報名，報名人數超過 100 人，廣受學生及教師的喜愛。

6. 行動展示盒工作坊推廣活動

本年度共舉辦 5 場教師工作坊及 2 場學童體驗營，共有 105 位教師、103 位學童參與。

- 7 月 11 日，臺灣大學生命科學館 3 樓演講廳，教師工作坊。
- 7 月 16 日，彰化師範大學進德校區圓形教室，教師工作坊。
- 7 月 21 日，花蓮東華大學花蓮師範學院教室，教師工作坊。
- 10 月 15 日，澎湖縣馬公高中會議室，教師工作坊。
- 10 月 16 日，澎湖縣馬公高中會議室，高中生體驗營，為第一場高中的體驗活動。
- 11 月 5 日，臺灣大學竹北校區 2 樓教室，教師工作坊。
- 11 月 8 日，竹北市十興國小大會議室，邀請五至七年級的學童參加「奇幻標本體驗營」。



▲ 在竹北校區辦理行動展示盒工作坊活動



▲ 在十興國小辦理行動展示盒工作坊活動

7. 辦理「樟科家族的奇魔世界」活動

樟科植物是一個十分龐大的植物類群。世界上樟科植物約有 45 屬 2500 多種，分布在熱帶、亞熱帶。臺灣原生的樟科植物相當豐富，約含有 12 屬 50 多種，為了讓大家對於樟科植物能更加認識。於 12 月 13、14 兩日辦理「樟科家族的奇魔世界」活動，共舉辦三場專題演講及四場工作坊，由胡哲明老師主講「樟科植物與人類生活」、鐘國芳老師主講「由臺灣檫樹花部形態的研究談樟科植物的分類」、黃文達老師主講「樟科香料植物的生活應用」，及辦理「精油抽取——圓葉土樟」、「乳霜及萬金油的製作」、「樟科植物在烹調上的應用——肉桂捲的製作」、「樟科植物木材的應用——陀螺的製作」等四場工作坊活動。以上活動，共約有 250 人參與，參與者包括學生、老師、退休人士，也有全家親子一同參與，渡過充實有趣的週末假日。



▲胡哲明老師分享「樟科植物與人類生活」



▲圓葉土樟精油抽取(二)



▲圓葉土樟精油抽取(一)



▲乳霜及萬金油的製作

(八) 參與國際研討會

- 2014 年 5 月 20 至 23 日於臺灣大學總圖書館國際會議廳舉辦，2014 環太平洋大學博物館國際研討會，進行海報發表，並協助舉行第二天下午的博物館工作坊，與來自十幾個國家的大學博物館交流互換意見。
- 2014 年 8 月 28 日於日本福岡市的九州大學總合博物館進行專題演講，分享近年來本館的研究工作與教育活動，並參訪該館的典藏，互相交流學習。
- 2014 年 9 月 1 至 2 日於日本京都大學，舉行 2014 京大臺大國際研討會，並分享論文，主題為：「Accessing species distribution patterns for the flora of Taiwan based on herbarium specimen database」、「探測行動展示盒應用於班級課程的可行性」並張貼海報。



▲ 傅昭明老師在環太平洋大學博物館國際研討會之工作坊活動中分享



▲ 胡哲明老師京都大學博物館分享報告

(九) 國內外博物館、植物園參訪

今年的參訪活動目的從教學研究到展示，地點從國內到日本，經由彼此交流讓大家更為成長。

- 2月，竹北校區及新竹縣政府縣史館參訪。
- 4月，行政院農委會林務局典藏庫參訪。
- 8月，日本九州大總和博物館參訪。
- 8月，日本九州植物園參訪。



▲ 九州大學博物館典藏有一批採集自臺灣的標本



▲ 京都植物園，溫室內培育有生長於不同環境的植物，供遊客參觀

- 9 月，日本京都植物園參訪。
- 9 月，日本大阪大學總合博物館參訪。
- 9 月，長居植物園參訪。
- 9 月，日本有馬文化郵票博物館。
- 10 月，澎湖生活博物館參訪。

(十) 協助執行計畫

- 科技部「博物館行動展示盒及教材之多元發展與推廣」。
- 科技部「生命科學研究人才培訓計畫」之以動植物博物館基地推動跨領域學習。
- 文化部「國立臺灣大學博物館群事業推展及研究發展計畫」。

八、動物博物館

Museum of Zoology



(一) 參觀與導覽解說服務

1. 2014 年度本期間計有 12,751 人次參觀動物博物館，其中導覽服務總計達 260 場次（含中、英及日語）。

2. 展示廳參觀成果

本館自 2007 年重新開幕以來，已邁入第七年頭，本年度更進行展場裝修與展示設備的更新，本年度於 2014 年 1 月 1 日到 12 月 31 日為止，參訪人數已高達 12,751 人次，比前一年同一時期成長超過 40%，觀眾對新的展示更新所增加的互動裝置十分喜愛。本年度更在星期六下午辦理「假日兒童博物館」，讓許多家庭觀眾前來參加活動，假日參觀的人數佔總人數比，去年比例為 29%，今年已經超過 40%；以前的參觀觀眾主要以學生團體為主，但辦理活動讓個人參觀由去年 30% 增加到 49%，可見定期辦理假日活動，可以吸引更多的觀眾前來本館參觀。這一年也開始與國內各高中合作，進行導覽並說明本館的特色，期許更多學子能投入本領域學習研究。

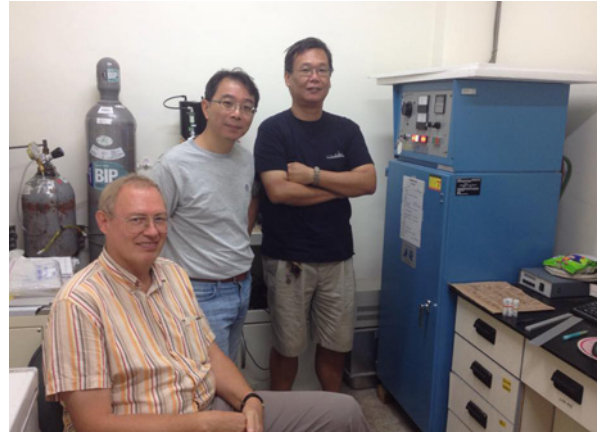




(二) 典藏空間維護及標本製作、清點、建檔及研究鑑定

- 1月，前往中興大學生命科學系吳聲海教授實驗室取回本館的兩生類動物標本，完成本館兩生類動物標本的盤點作業。並繼續執行爬蟲類標本盤點工作。
- 2月，完成貝類標本雙殼綱盤點，接著將繼續進行數位化作業。
- 3月、12月進行動物博物館燻蒸工作。
- 蚯蚓標本整理：蚯蚓標本因標本瓶老舊破損需要替換，今年9月開始陸續進行汰換的工作。
- 珊瑚標本整理與數位化：珊瑚標本今年又陸續整理了1,000筆資料。
- 魚類標本館在去年整修完畢後，今年更進行大門雨遮工程，讓魚類標本館更加完善。
- 近年正式對外開放給研究單位使用，便有許多國內外學者前來，進行標本鑑定與研究：
 - 2月，美國學者 Dr. John E. McCosker 及其學生日比野友亮鑑定蛇鰻物種。





- 3月，海洋大學研究生邱詠傑及姚思文，研究蛇鰻及鯉科魚類。
- 3月，日本北海道大學學者 Dr. Kunio Amaoka、Dr. Toshio Kawai、Mr. T. Yato 前來研究比目魚、角魚科、彷彿魚科分類。
- 4月，國立海洋生物博物館何宣慶助理研究員，鮫鱈魚分類研究。
- 4月，巴西學者 Leandro Yokota，研究燕魴科的分類。
- 5月，清華大學羅聿研究生，研究銳頭銀魚型態與分類。
- 6月，阿根廷 Universidad Nacional de Mar del Plata Argentina 之學者 Dr. Juan Martín Díaz de Astarloa，研究分類比目魚。
- 10月，德國學者 Ronald Fricke，研究新幾內亞海域漁類資源。
- 臺大海洋研究所陳韋仁助理教授，研究安康魚類及龍占魚類的分類，與典藏標本入庫。

(三) 協助課程及活動：博物館標本研究及展示導覽協助之大學課程

- 臺灣大學，普通生物學。
- 臺灣大學，鯨豚保育生物學。
- 臺灣大學，脊椎動物學。
- 臺灣大學，生命科學導論課程。
- 臺灣大學，民族學生態智慧。
- 臺灣大學，生命與人。
- 臺灣大學，探索臺灣。
- 臺灣大學，服務學習三。
- 文化大學，動物分類學。
- 文化大學生命科學系學生實習。



- 臺北藝術大學博物館學研究所，博物館與展示研究。
- 新加坡德明中學，科學教育發展中心之生物實驗研習。

(四) 志工及解說人員教育訓練活動

- 於 1 月 19 日辦理志工訓練，訓練新展示更新的內容，以確認志工能將新內容融入導覽活動內。
- 於 5 月 14 日針對新特展「生物公寓」進行新的特展內容說明訓練。
- 於 6 月 20 日，辦理綠房子及生態夜間觀察訓練，以讓志工更了解夜行性動物的習性與特色，以融入解說中。
- 於 6 月 24 日，辦理兒童博物館學生志工訓練分享會，透過分享與討論，檢討活動方式，並建立彼此的連結。





(五) 新展示推出：動物博物館的特展區及規劃魚類標本館

- 於 2014 年 5 月 17 日至 6 月 22 日，與√ RADICALSIGN 藝術空間進行了一次跨界展示的合作，由新進藝術家焦正德先生策展，結合 6 位藝術家，以不同的藝術角度來觀看生物的世界，本合作包含植物標本館及√ RADICALSIGN 藝術空間，在本館主要是以影像藝術結合，以牆面投影及地投影的方式，將不同的藝術風貌，展示生物之美及不同角度看到的生物。
- 魚類標本館建立於 1928 年，是動物博物館最早成立的部分，歷經了 85 年的歲月，從研究到教學，現在也將邁入新的里程碑，預計明年杜鵑花節開幕，希望將這座神秘小屋的歷史、研究、價值，以不同的風貌呈現在觀眾面前。





(六) 活動、演講及工作坊

1. 2014 年臺大兒童假日博物館

自去年 9 月 30 日開始執行的兒童博物館活動，在今年 3 月 22 日至 5 月 31 日、11 月 8 日至 12 月 13 日起也舉行共 16 週的活動，結合服務學習三的學生及志願服務的同學共 23 位，提供各種不同的教案內容，本次更有已畢業的同學及非生命科學院的同學一起參與，期能給學童更多元的學習內容。本活動已經在大臺北區的親子團體有十分好的風評，可以由參加人數暴增看到成果，2013 年只有 700 人，2014 上半年 1,400 人，到 2014 年下半年單周就有 700 人以上的親子共襄盛舉。本活動同時進行博物館研究，希望從研究中能更了解大學生經驗與觀眾經驗如何在本博物館中建立，並根據研究成果了解大學生為何前來博物館參觀學習。



2. 臺大鼠條節：標本製作研習營

臺大鼠條節活動，邀請講師林青峰先生及郭偉望先生前來指導動物皮毛標本製作，於 8 月 7、8 及 8 月 9、10 日，舉行 2 梯次，共有 50 人，並有 8 位志工共同參與學習。但由於報名人數超過 200 位，故在科技部計畫經費的協助下，與植物標本製作結合，加開了兩場，一場 8 月 25、26 日皮毛標本



製作，一場嘗試於8月19、20日製作魚類標本，在魚類標本部分，更是製作了十分受歡迎的透明魚，讓學員可以更廣泛的學習，活動創新大獲好評。



3. 配合博物館群的整體性活動

- 與博物館群合作出版《標本、文物、我們的歷史》書籍，並於7月1日在誠品書局臺大店展出藏品精選展，為期一個月。
- 協辦「悠遊一夏·探索臺大—2014臺大博物館群學習體驗營」活動第三梯次，活動主題「身體動一動」（2013年8月15日），共20人參加。本次活動，本館突破以往，將實驗室的課程與活動進行連結，讓學童可以透過簡單的實驗方式，更了解博物館標本製作的不同方式以及研究。
- 博物館群校慶活動，以各館的典藏品，繪製成插畫，推出一系列書卡，本館以儒艮為代表書卡。



4. 生物藝術工作坊

(1) 生物摺紙藝術工作坊

在2014年5月17日及10月4日、5日的工作坊，宣傳方式以網路宣傳為主，透過博物館群網站、臺大科學教育發展中心網站、及臺大藝術季結合網站的宣傳，在網路開放報名不到一天的時間，就造成大爆滿，候補人數超過錄取人數一倍以上，當天結合臺大服務學習課學生，及農業陳列館、動物博物館的學生志工、職員，協助一起執行該活動，共有72位親子、48位大學生、研究生、教師及教授參加、還有15位業餘專業摺紙人士參與，共5個橫跨中南大學的生科相關科系學生參加活動，當天講師 Dr. Bernie Peyton 活潑幽默方式帶動，擅長以簡單的先觀察學員的程度，再慢慢深入，並帶一些有點難度的摺紙，讓從國小的學生到大學學生及教授都受益良多。摺紙不只是藝術或童玩，我們其實生活在 FOLDING 的世界中，未來也希望也能結合 origami mathematical，帶入更實際的運用。

(2) 植物科學繪畫工作坊

邀情泰國生物繪畫藝術家兼植物學家的 Dr. Sasivimon Swangpol，於2014年6月15、16日



於農業陳列館、生命科學館 12 樓實驗室，舉行 3 場工作坊，邀請一般大眾及生科相關學生、教授一同參與，於 6 月 1 日開放報名，報名人數超過 100 人，廣受學生及教師的喜愛。



5. 標本故事 + 生物藝術講座系列

今年的標本的故事，將於 11 月 21 日邀請到徐昭龍博士生來主講「顛倒世界 探索蝙蝠的秘密世界」，除了講座外，還會帶大家去欣賞生活在臺大校園中的蝙蝠。BioArt 講座是為了配合「ISO ReMix @ NTU 印拓臺大：臺灣大學全校性公共藝術計畫」所舉辦，這次將有兩位藝術家配合動物博物館及植物標本館，將帶領學生進行共同創作，完成專屬於臺大的公共藝術作品。兩位藝術家將分享他們





的創作及未來創作方向，11月20日聲音藝術工作者澎葉生 Yannick Dauby「聲音樣式 - 發現聽」、11月25日創作工作者蔡宛璇「藝／生／物／術：一位藝術工作者的思考與分享」，帶給大家不同的意象概念。三場講座共又超過60人參與，期許下學期能夠與結合臺大公共藝術計畫結合，跨領域合作創作。

6. 行動展示盒推廣活動

本年度共舉辦5場教師工作坊及2場學童體驗營，共有105位教師、103位學童參與。

- 於7月11日，臺灣大學生命科學館3樓演講廳，教師工作坊。





- 於 7 月 16 日，彰化師範大學進德校區圓形教室，教師工作坊。
- 於 7 月 21 日，花蓮東華大學花蓮師範學院教室，教師工作坊
- 於 10 月 15 日，澎湖縣馬公高中會議室，教師工作坊
- 於 10 月 16 日，澎湖縣馬公高中會議室，高中生體驗營，為第一場高中的體驗活動。
- 於 11 月 5 日，臺灣大學竹北校區 2 樓教室，教師工作坊。
- 於 11 月 8 日，竹北市十興國小大會議室，邀請 5-7 年級的學童參加「奇幻標本體驗營」。

(七) 參與國際研討會

- 參與 2014 環太平洋大學博物館國際研討會
- 2014 年 5 月 20 至 23 日於臺大總圖書館國際會議廳舉辦「2014 環太平洋大學博物館國際研討會」，本館于宏燦教授更受邀成為主講人，講題「A Phoenix Emerged- The NTU Museums' Outreach to Neighborhoods」，本館也進行海報發表，並協助舉行第二天下午的博物館工作坊「行動展示合工作坊」，與來自十幾個國家的大學博物館交流互換意見。
- 至日本九州大學總合博物館進行專題演講 2014 年 8 月 28 日於日本福岡市的九州大學總合博物館進行專題演講，分享本館的典藏工作與教育活動，並參訪該館的典藏，互相交流學習。
- 參與 2014 京大臺大聯合國際研討會 2014 年 9 月 1 至 2 日於日本京都大學，舉行 2014 京大臺大聯合國際研討會，並分享論文「大學生與大學博物館的新關係：以『臺大兒童博物館』計畫為例」，該論文已於國際博物館年會正式發表。
- 參與「價值與抉擇——2014 大學暨交通類博物館國際講座」2014 年 10 月 22 至 23 日於臺南成功大學，舉行「價值與抉擇——2014 大學暨交通類博物館國際講座」，本館于宏燦教授受邀演講，主講「大學博物館與科普教育前瞻」。與與會數十名國內外學者專家齊聚一堂，探討環境變遷中大學博物館的經營策略。





(八) 國內外博物館參訪

今年的參訪活動目的從教學研究到展示，地點從國內到日本，經由彼此交流讓大家更為成長。

- 2月，中興大學生命科學系，進行脊椎動物學教學交流。
- 2月，竹北校區及新竹縣政府縣史館參訪。
- 4月，行政院農委會林務局典藏庫參訪。
- 4月，臺灣博物館植物魔法展示參訪。
- 8月，日本九州大總和博物館參訪。
- 9月，日本大阪大學總合博物館參訪。
- 10月，澎湖生活博物館、澎湖開拓館參訪。





(九) 協助執行計畫

- 科技部「博物館行動展示盒及教材之多元發展與推廣」。
- 科技部「生命科學研究人才培訓計畫」之以動植物博物館基地推動跨領域學習。
- 文化部「國立臺灣大學博物館群事業推展及研究發展計畫」。
- 臺灣大學「ISO ReMix @ NTU 印拓臺大：臺灣大學全校性公共藝術計畫」。



九、檔案展示室

Museum of Archives



(一) 參觀與導覽解說服務

2014 年度本期間計有 1,366 人次參觀檔案展示室，其中導覽服務總計達 206 場次（含中、英語）。

(二) 活動、講座與展覽

1. 舉辦檔案修護創意創藝活動

為配合本校杜鵑花節活動，開展檔案修護創意平台，本處文書組檔案修護室自 2014 年 3 月起，在水源校區飲水樓接續舉辦流沙箋手抄紙應用特展、杜鵑花紙雕手工書研習活動，及修舊物創新藝等系列文創講座活動，規劃內容豐富，包含手作工藝、杜鵑花節特殊設計、業界實務文創概念體驗……等，校內外報名參加者踴躍，學員及志工上課情形熱絡，手作認真投入，圓滿達成系列活動規劃目標。未來將持續進行展示導覽與手作體驗活動，期能推廣文物保存觀念，活用修裱技法與創意應用





的多元開發。

2. 協助醫學院完成首批珍貴檔案修裱

本校各單位典藏有 1945 年接收日本帝大以來老舊珍貴檔案，惟早期儲存環境設備欠佳，褐化、脆裂、蟲咬、鏽蝕等等舊損紙本檔案數量龐大。本處文書組檔案修護室逐步受理校內各單位老舊檔案委託修裱任務，2014 年 5 月將完成醫學院檔案首批委託修裱檔案四千多頁，2014 年 5 月起，接續協助評估臺大醫院日治時期舊有檔案之修復方式，持續搶救本校及附設機構之珍貴紙質公文檔案。本年度一共完成 1 萬 1 千多頁本校檔案修裱工作。



3. 開辦志工進階培訓課程

檔案修護室新進 9 位儲備志工，2014 年 2 月至 5 月完成基礎文物修裱培訓課程訓練及實務訓練後，已陸續加入檔案修護作業行列，由定期檔案的整理、拆卷、拔釘、編頁開始建構檔案管理概念，綜觀校存檔案七十多年來的歸檔變化。7 月至 12 月完成檔案文物裱褙修護進階培訓課程，授課與實作內容包含檔案修護概念、修護前置作業（檢視登錄、拆卷、編頁、揭離、除塵、除膠、脫酸、固色）、撕毛邊及局部修補、補紙、補縫、基本檔案托裱演練（乾托、濕托、飛托、搭托）、下板練



習、二次上板、碎片拼回、悶托、水裱、雙面字跡修裱等等，讓志工逐漸熟練操作技巧運用於檔案裱褙修護過程中。



4. 舉辦「公文的故事：如凝與茶照的深情告白」特展

為配合臺大博物館群主辦之「2014 Research Symposium on University Museums」（2014年環太平洋大學博物館研討會），擴大博物館展示內涵精彩度，提升檔案展示軟硬體與國際接軌，經博物館群會議決議各館配合研討會的開辦進行展示設計更新。本次裝修將規劃跳脫以往檔案直線式展示框架，顯著改變走入另一檔案展境界，不只單純敘說檔案故事，並將介紹本校特有的公文元素特質，開創成為全國檔案教學之標竿場域。

檔案展示室舉辦「公文的故事：如凝與茶照的深情告白」特展，於2014年7月7日於水源校區飲水樓一樓展場舉辦盛大開幕式，邀請教育部秘書處周處長以順、檔案管理局張副局長聰明以及本校楊校長泮池擔任開幕貴賓。本次開幕式配合特展主題「公文」，複製了1949年本校函稿，並製成大型海報，請貴賓們持毛筆在海報上完成「簽批公文」儀式。此儀式讓在場的嘉賓們陷入懷舊的氛圍，於談笑聲中留下了許多珍貴的畫面。

本特展走跳脫以往檔案展框架，並非從公文檔案中挑選故事，而由公文檔案本身來說故事，





介紹本校特有的公文元素特質，開創成為全國檔案教學之標竿場域，未開展即接獲數十機關、學校來電洽詢預約導覽，公文歷程演進與學習單元設計使檔案展示室擴大成為綜合性的檔案展示暨教學館，讓未來來訪的民眾，可以從公文是什麼開始了解，再進一步沉浸在本校的檔案故事中。

5. 配合臺大博物館學習體驗營，辦理「挖係小小導覽員」活動

本校博物館群每年舉辦博物館兒童體驗營為暑期博物館界盛事之一，每年甫開放報名三梯次都立即額滿。2014 年 8 月的兒童學習體驗營盛大登場，「挖係小小導覽員」活動，以培訓小小導覽員為目標，課程規劃使小朋友了解導覽小技巧、導覽員在做什麼？然後自由發揮創意說故事「演」故事。

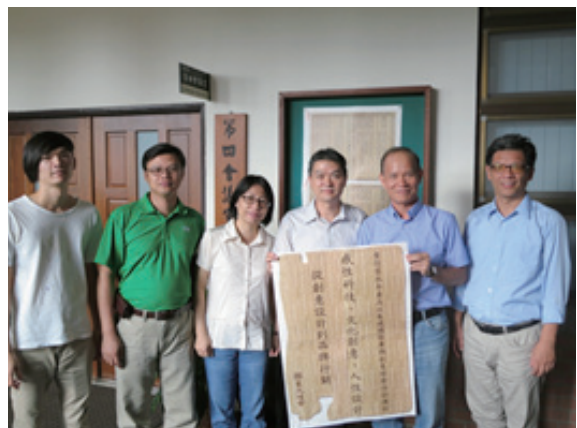


參加對象以國小四至七年級為主體，原本擔心有限的時間內要小朋友發揮創意太難，還特意準備了故事腳本供他們參考，沒想到小朋友潛力無窮，高雄氣爆等時事都融入表演中，表演評選過程驚笑連連，結束後，小朋友開心領取「小小導覽員證書」並自己加蓋浮水鋼印及活動假關防，製作專屬於自己的證書。



6. 舉辦「品牌與創意開發系列培訓」研習課程

為進一步擴大提升博物館群同仁及志工之文創及檔案應用能力，總務處文書組積極創新檔案應用及紀念品開發，並邀請對於文創品牌開發行銷及設計頗富實務經驗的專家學者到校演講，本年度特邀請林榮泰先生到校擔任講座（國立臺灣藝術大學設計學院創意產業設計研究所），於 9 月 16 日及 9 月 17 日假校總區行政大樓第四會議室舉行二場培訓課程，課程內容分別為感性科技、文化創意、人性設計——從創意設計到品牌行銷；感性場域、感動體驗、感質服務——從設計進化到城市躍昇，本次培訓課程共有 72 名學員參加，講課內容從過去以生產製造為產品開發重點，到現在以人為主題的設計思考，搭配各種品牌實際案例，分述文化創意、生





活創新及品牌創業內涵，上課生動充實，廣受學員好評。

7. 運用檔案元素設計文創紀念品

本年度為拓展臺大檔案文創領域，積極精萃檔案代表性元素，結合市場熱銷商品與創新圖案設計，分別產出有「傅斯年校長手稿紙膠帶」、「榜守」御首吊飾、「流金歲月」提袋等文創紀念品。紙膠帶內容，係擷取 1949 年傅斯年先生受命為臺大校長之初，特親擬謝詞，回復省參議會手稿，加入批示用語及私章等檔案元素，以彰顯其人文精神並供後世緬懷。御首結合榜單的設計，創造「榜守」的祈福紀念品，封面「臺灣大學」四字萃取自傅斯年校長手稿，以雷雕方式加深立體層次，古樸內文係 1948 年傅校長任內公布於校門之寄讀生榜單檔案，期為持有「榜守」之考生帶來金榜題名之祝福。

提袋設計，係運用檔案中的印章設計，每一個印章堆疊起校史歲月的記憶，金色的印記宛如在變動的時空中流動，正面帶狀中之「印記」係臺大 1945 至 1951 年間已消失的單位，背面「臺灣大學」四字則粹取自傅斯年校長手稿，防水布素材加上簡約大方的設計，添增提袋實用性。



8. 推廣檔案修護創意文化體驗活動

檔案展示室配合華語文中心 2014 年 1 月 28 日外籍學生年節文化體驗活動，協助提供書法藝術紙材應用於燈籠製作，並特別提前訓練華語文中心老師學習燈籠製作，使其熟稔製作流程，吸引外籍學生積極參與，活動圓滿成功。繼 2013 年元宵節天燈製作推廣之後，每年元宵節前後將第二次協辦兒童醫院癌症病房、重症病房推出燈籠製作 DIY 活動，由本館醫護背景志工配合兒童醫院護理人員一同進行，所用紙材為本館蟲





蟲維基展覽活動之蝴蝶圖文宣卡紙，兼具環保與藝術概念，期望能讓病童暫時忘記病痛，陪伴過個快樂的元宵節。

9. 配合執行竹北校區博物館群推展計畫，推出「再現蟲蟲維基：臺大檔案與昆蟲聯合特展」

為提升竹北校區利用率，活化該校區活動場域，檔案展示室配合本校博物館群規劃，於 2014 年 12 月 1 日起至 12 月 31 日止，在竹北校區二樓休憩區舉辦「再現蟲蟲維基」特展。本展以檔案展示室 2014 年所舉辦之「蟲蟲維基」特展為基底，挑選出該特展具有藝術性之圖像主題，試圖以畫面而非文字來說故事，使用色彩豐富的原創作品，結合檔案的線條與昆蟲之美型，妝點了原本單調的牆面與空間。以大幅版面輸出的方式，提供竹北地區民眾與師生，透過形體與色彩的融合，欣賞檔案與昆蟲創意的結合設計，並深入了解本校立校與昆蟲館設立的歷史淵源及人文史料。



十、醫學人文博物館

Museum of Medical Humanities

(一) 參觀與導覽解說服務

2014 年度本期間計有 10,626 人次參觀醫學人文博物館，其中導覽服務總計達 55 場次（含中、英及日語）。

(二) 活動、講座與展覽

1. 辦理「腎臟醫學六十年回顧展」特展

臺灣醫界對治療腎臟疾病的奮鬥從陳萬裕教授於 1953 年開始投入腎臟病的診療與教研，至今已過 60 年。這一甲子的歲月中，在許多前輩的努力下，克服許多困難，才有今日臺灣腎



▲蔡敦仁教授與謝博生教授及其他醫師合影



▲第一展示室入口一景



▲洪石獅技正說明大鋼桶血液透析機使用方式



臟醫學的蓬勃發展，並在世界腎臟醫學界中佔有一席之地。本次專題展覽，除了回顧臺灣腎臟醫學發展之艱辛，緬懷前輩的筆路藍縷，並體驗現今腎臟醫學的困境，希望未來能提供國人更好的健康照護。

2. 辦理醫學人文博物館音樂會

臺大醫學人文博物館是一座後期文藝復興風格的建築，人文氣息濃厚。為了能更多地導引醫（學）院師生拓展人文視野、體悟人本精神，建立醫療關懷的文化氛圍。在這充滿維也納藝術氣息的古典建築內舉辦的音樂會正是醫學、音樂和人文的迴歸。



▲ 春季音樂會海報



▲ 演出中場，指揮家解說曲目



▲ 跨年音樂會場景

3. 舉辦醫學人文關懷系列講座

今年度已舉辦過多項場次，均獲得廣泛支持與迴響，也不斷收到聽眾的建議希望增加更多元化的內容，讓我們覺得不論是演講者或是聽眾都是有豐富的收穫。講座場次如：1月16日舉辦「臺灣super阿嬤」、2月13日的「音樂的戲劇運用」、3月7日的「動得多，坐得少，健康長壽不會老」等。12月8日舉辦「來去博物館」專題演講等，希望透過對博物館訊息的傳遞，了解一些博物館的小秘辛，讓聽眾們都能知道博物館的功能及社會上所扮演的角色。



2014年臺大醫學院人文博物館體驗學習中心人文關懷系列

人文關懷系列 (一)

臺灣Super阿嬤

主講人：衣若蘭 教授
(國立臺灣大學歷史學系教授)

日期：103.1.16 (週四)
時間：12:00-13:30
地點：臺大醫學院人文館1F大廳

自古至今，有許多女性住在臺灣這塊土地上獻身於研究，衣若蘭教授將帶給大家這一段解讀和臺灣的super阿嬤！

人文關懷系列 (二)

音樂的戲劇運用 (音樂劇、戲曲到動畫)

主講人：黃瓊瑄 教授
(國立臺灣大學音樂系教授)

日期：103.2.13 (週四)
時間：12:00-13:30
地點：臺大醫學院人文館1F大廳

音樂對每個人來說，是生活上最得應接不暇的事務之一。臺大音樂系的黃瓊瑄老師，以深入淺出的方式，透過歌劇、戲曲到動畫，讓大家一起發自音樂在戲劇上的運用。

人文關懷系列 (三)

動得多，坐得少，健康長壽不會老

主講人：廖崑 教授
(國立臺灣大學健康促進與衛生教育學系助理教授)

日期：103.3.7 (週五)
時間：12:00-13:30
地點：臺大醫學院人文館1F大廳

你是不是常常坐在辦公桌前，或是家裡的電視機前呢？久陪對我們的生活會造成什麼影響呢？廖崑教授將告訴大家，如何利用多動少坐的生活方式來保持健康長壽囉！

本年度活動因經費問題，恕不擺棋盤點

報名網址：<http://gfelh.mc.ntu.edu.tw> 聯絡電話：23123456#88039蔡小姐 或 88914陳小姐

本系列活動均可登錄公務人員終身學習時數2小時，歡迎本校師生同仁及校外人士踴躍參加！

臺大醫學院人文博物館體驗學習中心主辦

▲ 講座系列海報

台大醫學人文博物館體驗學習中心
2014 人文關懷系列講座 (四)

來去博物館

主講人：黃瓊瑄 老師
(臺灣師範大學通識教育中心專任講師)

時間：103.12.8 (週一) 12:00-13:30
地點：臺大醫學院人文館1F大廳

博物館的角色跟功能到底是什麼？知道博物館節是哪天嗎？
你對台灣博物館、故宮博物院有多少認識呢？
是否曾造訪過台大博物館群呢？
黃瓊瑄老師將在台大醫學人文博物館告訴我們許多關於博物館的小秘辛，讓你對台灣的博物館有更多了解喔！

報名網址：<http://gfelh.mc.ntu.edu.tw>
聯絡電話：23123456#88039蔡小姐 或 88914陳小姐

本系列活動均可登錄公務人員終身學習時數2小時
歡迎本校師生同仁及校外人士踴躍參加！

臺大醫學人文博物館體驗學習中心主辦

▲ 講座系列海報



▲ 參與來賓聚精會神聽講師的寶貴經驗談



4. 舉辦「高齡化社會健康藍圖」常設展之動態展示

希望透過互動式的功能測試，讓參觀者認識老化的功能評估，透過一連串的功能測試與自評，重新認識自己進而同理他人。並經由功能評估的結果瞭了自身的老化狀態，透過衛教及後續體驗學習課程，來強調正確的醫療保健及自我照護觀念，使參觀者能得到啟發、獲得老



▲ 測量及管理個人健康數據



年醫學的知識，並重塑個人價值觀，扭轉老化的負面想法，促使參觀者能善用社區生活資源，促進健康。

(四) 館舍修繕

為使本館的展示內容完善，進行館內簡易修繕，將展示室的門與牆面封版，使其風格一致，可增加展板面積使展示內容豐富且具連慣性。另外也修繕館內許多因建築老舊所產生的斑駁情形。



▲ 由測定走路速度來作為評估身體健康的參考



▲ 封板前樣式



▲ 封板後樣式



▲ 樓梯間原本嚴重斑駁的原貌



▲ 修繕後



伍、展望

LOOKIGN FORWARD

臺大博物館群自民國 2007 年 11 月 15 日正式啟動以來，無論在既有支援教學研究功能之維持、社會教育及推廣活動之進行，均已逐步建立基礎。

臺大各學術部門以及行政單位所蘊含的知識珍寶，賦予了臺大博物館群豐富的典藏以及展演的內涵：從各學門的學術研究產出、器物以及標本，到捐贈藏品與校園文化資產，無一不可作為展示之主題。臺大博物館群亦擁有多樣且充足的展示空間：在戶外，有校園、農場、水源池、植物園與實驗林；在室內，有承載重要歷史記憶的教室、實驗室、房舍、以及為特殊目的打造的建築；這些條件皆為臺大博物館群增添了豐富的故事元素。更由於臺大是國內歷史最悠久的綜合型大學，同時匯聚了國內外菁英人才之基地，所蘊含的知識力與行動力，可直接為臺大博物館群提供充沛的發展動能。這些得天獨厚的優勢，讓臺大博物館群由內到外，在在皆是豐厚的研究與教育資源；而這些資源，在全球公民意識崛起之今日，已可被視為全球公共財（Global public goods）之一部分。如何藉由外展服務（outreach），以及與其他機構、單位之合作，傾力為這些資源創造「近用」，將是臺大博物館群新年度的重點工作。

在臺大博物館事業正式起跑的第七個年頭，臺大博物館群的 10 個成員館（校史館、人類學博物館、農業陳列館、物理文物廳、植物標本館、動物博物館、地質標本館、昆蟲標本室、檔案展示室、醫學人文博物館），將以「上窮碧落下黃泉」的態度，尋找需要「知識外展服務」的族群；同時，亦將以臺大傅斯年校長（1895-1950）期勉之「貢獻這所大學于宇宙」之精神，撒播知識種子至蒼穹邊界，點燃知識火炬于民間，照亮進入啟蒙時代的新路徑。





2014年 工作成果概覽 國立臺灣大學博物館群

National Taiwan University Museums

發行人	陳雪華
發行單位	國立臺灣大學博物館群
執行編輯	國立臺灣大學博物館群辦公室
排版設計	中原造像股份有限公司
封面設計	蘇品銓
出版日期	2015年7月