

2016

國立臺灣大學博物館群 工作成果概覽



**DISCOVER
NTU
MUSEUMS**

目次 Contents

- 壹 · 序 PREFACE ...4
- 貳 · 博物館群概述 INTRODUCTION...7
- 參 · 統籌性業務工作成果 JOINT EFFORT...13
- 肆 · 各成員館工作成果 INDIVIDUAL SPOTLIGHT...21
 - 一 · 校史館 NTU History Gallery...22
 - 二 · 人類學博物館 NTU Museum of Anthropology...32
 - 三 · 地質標本館 NTU Geo-specimen Cottage...50
 - 四 · 物理文物廳 NTU Heritage Hall of Physics...56
 - 五 · 昆蟲標本館 NTU Insect Museum...60
 - 六 · 農業陳列館 NTU Agricultural Exhibition Hall...68
 - 七 · 植物標本館 NTU Herbarium ...76
 - 八 · 動物博物館 NTU Museum of Zoology...90
 - 九 · 檔案館 NTU Archives...106
 - 十 · 醫學人文博物館 NTU Museum of Medical Humanities...114
- 伍 · 參觀資訊 NTU Museums Guide...121

壹·序

Preface

臺大博物館群自 2007 年 11 月 15 日校慶日成立以來，已邁入第九個年頭。一路走來，雖然歷經人事異動、經費緊縮，但是各成員館不忘初衷，持續在典藏、研究、展示、教育等面向投注心力，並努力推出各式繽紛多采的活動。

回顧 2016 年一整年度，各成員館辦理的特展接續不斷。例如 3 月，「思亮並濟·亮節高風：錢思亮先生紀念特展」（校史館）、「昆蟲生態海報展」（昆蟲標本館）、「餐桌科學特展」（農業陳列館）；4 月，「手工書裝幀特展」（檔案館）；6 月，「神秘的腦 X 具象的物：從出土文物看臺灣先民的智慧特展」（人類學博物館）；8 月，「創校與前瞻：2016 全國大學檔案聯展」（檔案館）、「農為國本：臺灣農業檔案特展」（農業陳列館）、「昆蟲模型展」（昆蟲標本館）；10 月，「Kamaro'an i 'Atolan：在都蘭的居所特展」（人類學博物館）；11 月，「臨摹斯語斯情：傅斯年校長雙甲子冥誕紀念展覽」（校史館）、「食農教育特展：糧食 X 生產 X 消費」（農業陳列館）。

另外，由 RADICALSIGN 公司負責的「生物公寓 Bio Apartment」展覽計畫，第三年與臺大博物館群合作，本次以「演替」為主題，依然秉持著科學家與藝術家對話的策展概念，並且與國立臺灣博物館合作，讓動物博物館、植物標本館、地質標本館的藏品離開他們的家，來到臺博館的小白宮，使得更多民眾有機會近身看見臺大博物館的藏品。



除此之外，臺大博物館群不忘針對國家未來的主人翁——兒童，持續辦理推廣教育，例如每年 4 月、10 月開啟為期四週的假日兒童博物館、8 月暑假的兒童學習體驗營。這兩項年度活動，不僅兒童受益，對於教案製作者，以及帶隊的隊輔而言，都是一次良好的學習機會。臺大學生透過這些博物館的體驗教學，落實本校服務學習課程的精神。

拓展國際交流的目標，我們持續進行。今年 3 月，藉由發展多年的臺大北大日之校級活動，我們首度搭起本校博物館群與北京大學博物館間的橋梁，主動邀請北京大學校史館暨檔案館，及賽克勒考古與藝術博物館的副館長們蒞臨臺大，兩校博物館人員彼此簡報概況，業務交流，也埋下隔年北大臺大日，我們回訪北大的契機。9 月，博物館群組團赴日本北海道大學博物館參訪；10 月，由香港大學主辦的第三屆 APRU 大學博物館學術研討會，我們亦不缺席。

明年，2017 年，期許我們博物館群繼續攜手共進，戮力合作，共同迎接臺大博物館群即將到來的第一個十週年。

臺大博物館群辦公室







貳 博物館群概述 INTRODUCTION

緣起

世界上具悠久歷史傳統的頂尖大學——如美國哈佛大學、英國劍橋、牛津大學、德國海德堡、日本東京、京都大學等——皆耗費鉅資改善或興建現代化的大學博物館，一方面展現其學術成果及文物收藏，一方面也做為研究教學之素材，並藉由導覽活動及教育推廣功能，透過展示，將學術殿堂的知識內涵，分享給更多的民眾。如此，除了能提升大學本身的知名度與學術地位，更增加校園的公共性與影響力。

“ 國立臺灣大學是國內歷史最悠久的大學，由日治時期迄今八十餘年來已累積數以萬計珍貴的史料與藏品，包括臺灣原住民文物、史前考古器物、礦物與化石、動物、植物與昆蟲標本，以及各種珍貴科學儀器、設備，若未能妥善整理保存利用而致毀損散佚，不僅是本校學術資源之損失，對整個社會國家的自然、文化、學術資產之歷史見證更是無法彌補的傷害，因此本校大學博物館的設立，是我們這一代臺大人責無旁貸的當務之急。

然宥於人力、物力、空間與經費匱乏，在博物館群成立以前，校內各系所雖成立有若干典藏或展示空間，然建築老舊、空間不足，不能妥善保存老標本，也無法存放新增標本，部分珍貴藏品只好分送其他單位；像是倉庫一般的標本館，也無法對一般訪客開放。另外，因人力有限，教授和助教在教學之餘要整理記錄標本，無法經常提供訪客接待解說。若為長久計，必須妥善規劃本校整體的博物館政策，以合作發展的方式，營造館整體典藏、展示、推廣之優質環境，俾在教學研究功能之外，更能走出校園迎向大眾，發揮社會服務的功能，塑造臺大社會新形象。

前李嗣涇校長於 2007 年初責成圖書館整合本校各標本館／陳列室或文物廳之相關資源，合作發展成立本校博物館群，由圖書館項潔館長負責推動，邀集校內典藏單位研議建立共識，獲各館支持認同，並共同協商進行合作發展之推動。整合任務歷經八個月努力，召開共十六次博物館群工作小組會議，於同年度校慶



日（11月15日）由李校長親自敲鑼宣布臺大博物館群正式啟動，充分展現校方對上述理念之支持與重視。2008年博物館群業務交棒至陳雪華館長，2016年陳雪華館長再交棒至陳光華館長手上，各館年年熱烈地推出推廣教育與行銷活動，雖然曾經面臨校方經費緊縮，刪減部分預算，但是博物館群全體成員秉持勿忘博物館人熱愛文物資產、誓言終身學習的初衷，在經費吃緊的情況下，仍勉力維運博物館的多元創新活動。

綜上，臺大博物館群（以下簡稱博物館群）的合作發展，對於本校乃至於整個社會、國家，具有如下數端積極正面的意義：

一、文化意義

參與博物館群之各館，其館藏內容對於各層面的文化，均具有不同的價值與意義。如人類學博物館所藏民族學與考古學標本與資料，是了解臺灣文化特性的物證，對於說明臺灣地區人類活動的緣起和變化，族群文化的精采和多樣具有獨特的意義；又如昆蟲標本館由日治時期延續至今的昆

蟲標本收藏，其中不乏百年以上之老標本與現今已不常見之稀有種類，對臺灣昆蟲物種之保存與證明具有不可取代性。

二、支援教研活動

各館最初成立目的乃在於支援所屬系所學術研究、教學與學習用途，然因館藏之豐富性與獨特性，更成為海內外各相關學術領域研究者重要的資料中心。如植物標本館於1929年成立以來所採集臺灣及其鄰近地區諸如東南亞、太平洋島嶼等植物標本，至今仍提供了研究太平洋島嶼植物學者重要參考資料；又如重現原子核實驗室發展縮影之「臺大物理文物廳——原子核物理」，所展示之加速器等核物理實驗儀器，可有效補充臺灣核物理科普知識。線上儀器說明、操作影片等更可作為科學史研究者、科學教育者參考。定期播放的紀錄片及相關影像口述歷史所呈現出的臺灣早期科學開創精神，也將激發莘莘學子對物理學的熱情。



三、社會功能與責任

大學博物館群的成立與對外開放，象徵了大學走出高塔，邁向社會的一個重要里程碑，也成為社會教育重要的延伸。如人類學系收藏的標本，承載了臺灣各地社區和部落最高的期待，也背負了很大的社會責任，成為現在各社區認同和祖先記憶聯繫的重要媒介；或如地質標本館為使地質科普教育深入一般大眾，定期舉辦不同主題的展覽，嘗試以生動有趣的插圖、說明搭配展示標本，將地質科學從艱澀難解的理論轉變成生活化的知識，並期許透過這些展覽能讓民眾更了解我們居住的環境，激起「生於斯，長於斯」的愛鄉情懷。

因此，結合現有校內各博物館資源，推動臺大博物館群的持續發展運作，乃本校邁向頂尖大學之際一項不可或缺的責任，除保存國家歷史、自然文化，輔助支援研究、教學、推廣之任務外，並能夠透過對外推廣、開放的活動，善盡臺大在這塊土地上之社會責任，進一步促進一般民眾對臺大良好之社會觀感。無論由任一方面來著眼，對於博物館群之小小投資將對於本校產生無可計數之重大利益。

目標

成立大學博物館並非一蹴可幾之工作，以日本東京大學總合博物館為例，亦是歷經四十餘年協調整合校內各博物 / 展示館室，方於 1996 年正式成立總合博物館。因此，本校博物館群之啟動僅是建立臺大博物館的第一步，係初步的整合工作。而這些經整合之小型博物館，將來可做為臺大博物館之衛星博物館群。長久而言，臺灣大學博物館之成立更為我們努力的方向與企盼的目標。對於臺大博物館群之永續經營與發展而言，我們將以下述諸點作為未來努力之目標與方向：

中期目標

- 整合各館資源，進行館際合作運用。
- 系統性收藏保存本校長期累積之各種研究標本、文物及經典儀器設備。
- 落實行動博物館概念，積極對外交流推廣藏品之美。
- 持續進行典藏數位化，發展網路虛擬博物館。
- 積極參與國內外專業博物館組織與活動。



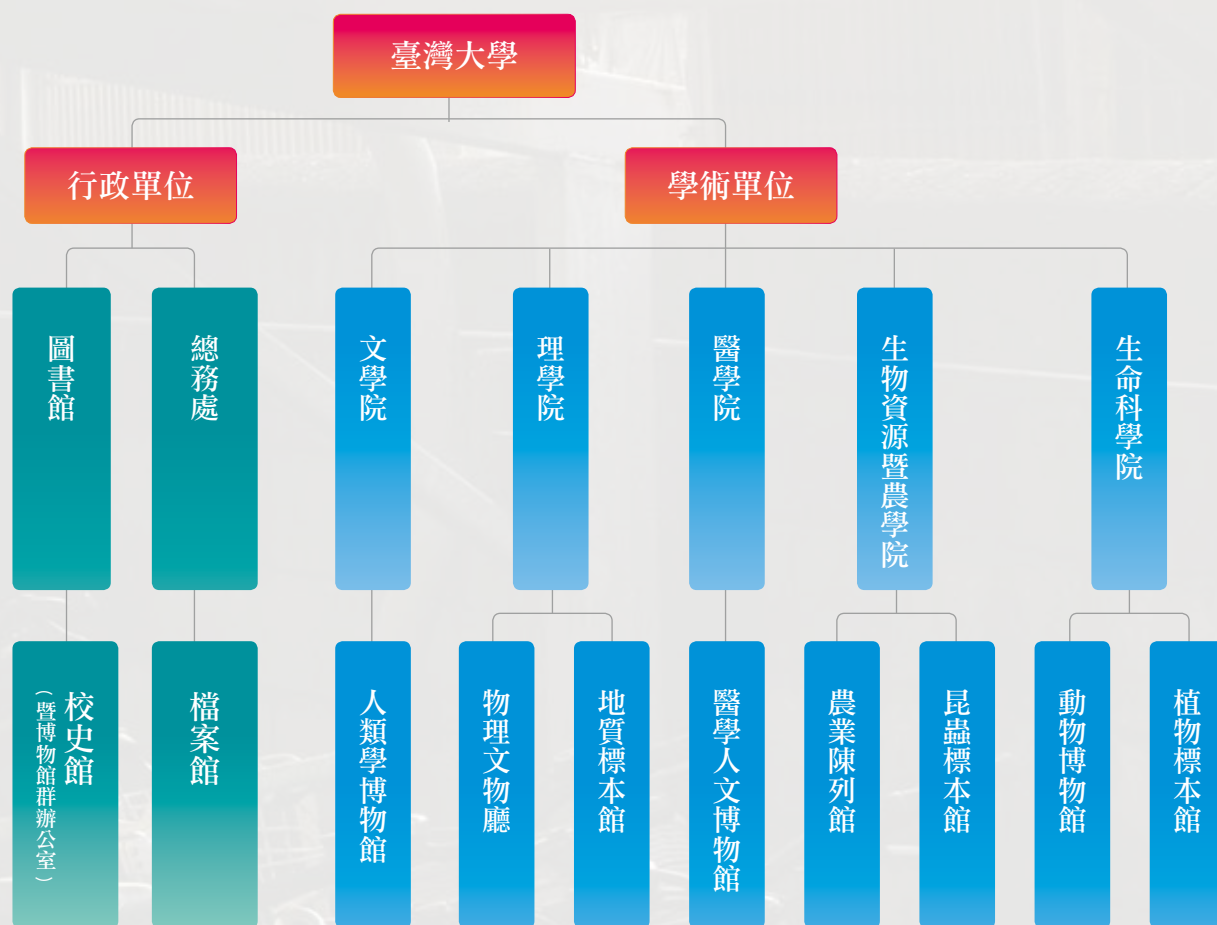
長期目標

- 超越合作發展層次，建立綜合性大學博物館。
- 發展範圍拓展至與校外博物館、校園周邊社區結合。
- 成為全球化學術交流的視窗，提升臺大學術水準與知名度，朝向世界頂尖大學邁進。

現行組織架構圖

目前臺大博物館群共計有 10 個小型博物館（組織架構圖如下所示），分屬不同的學術單位或行政單位，各個博物館之管理運作、藏品所有權，仍各自負責，而整體的統籌性業務則由「博物館群辦公室」負責。

2016 年 10 個博物館開館天數共計 2,838 天，參觀人潮 123,516 人，導覽服務 1,449 場次。每館服務人員 1 至 3 名不等，在人力不足的情況下，另有志工、工讀生、本校服務學習課程同學的投入，以協助博物館對外開放參觀、諮詢服務、導覽解說、文物藏品整理修復、標本製作等等。







參
統籌性業務
工作成果
JOINT EFFORT

參、統籌性業務工作成果 JOINT EFFORT

1. 辦理「遺跡解謎：魴魚與海蝨蝦大戰！」特展與科普教育

本校地質學系施路易副教授所策畫的小型特展，展示手法取自博物館起源之一「將稀有好奇的物件收入搜奇櫃，開放同好參觀共享」的概念，展示內容取自其研究計畫「103年科技部補助研究計畫『科普活動：一千六百萬年前臺灣大陸棚上生命的存在與消逝』」成果。該特展由施教授與國立臺灣博物館合作，於臺博展示近半年後，將巡迴全國展出，臺大為第一個巡迴點，於校史館自3月1日至5月31日止展出。展示期間，於5月7日、5月14日兩個週六下午，由地質系同學準備生痕化石、養著蠕蟲與小蝦的魚缸等教案，於博物館群「週末兒童博物館時間」為5至10歲的兒童講解海洋古生物的知識。本特展也是臺大博物館群與臺灣博物館本年度第一個合作案。



▲ 遺跡解謎特展海報

2. 辦理「臺大北大日」之博物館交流活動

臺大北大日活動於3月23至24日舉行。3月23日上午博物館議程於校史館進行交流、簡報兩校博物館概況，由動物博物館于宏燦教授主持，發表人依序為本校校史館暨博物館群辦公室陳鵬帆、北大賽克勒考古與藝術博物館曹宏副館長、本校人類學博物館吳昭潔、北大校史館暨檔案館劉晉偉副館長、本校檔案館呂芳留股長，各進行20分鐘簡報。旋後參觀校史館、人類學博物館、檔案館，下午參觀植物標本館、物理文物廳、總圖書館特展「方寸藏香」、國立故宮博物院。3月24日中午，臺大楊校長與北大林建華校長、故校長錢思亮先生次公子錢煦院士等師長至校史館參觀「思學並濟·亮節高風：錢思亮先生紀念特展」。參觀尾聲，校史館服務課同學以鋼琴與古箏合奏臺大北大校歌（定名為：臺·北情歌），演奏同時有同學獨唱臺大校歌、另一位同學現代舞北大校歌「燕園情」，為活動劃下完美又可愛的句點。3月24日下午，至國立歷史博物館參觀本校博群參與策展之「生之世界：摺紙藝術展」，以及參訪本校博群姊妹館國立臺灣博物館，晚間則至中山堂聆聽「青青：臺灣大學北京大學校園民歌聯合音樂會」。藉由深度交流，雙方建立起友誼，並思索未來合作機會。



▲ 3月23日，兩校博物館交流簡報會於校史館進行，並於會後合影



▲ 3月24日，以鋼琴與古箏合奏臺大北大校歌



▲ 臺大北大雙方貴賓於校史館合影

3. 辦理第七屆「悠遊一夏·探索臺大：臺大博物館群兒童學習體驗營」體驗營

臺大博物館群自2010年暑假開辦兒童學習體驗營以來，至今已邁入第七年。今年選在8月10日、8月12日及8月15日辦理三梯次營隊活動。第一梯次為：校史、動物、物理、人類；第二梯次為：植物、地質、檔案；第三梯次為：醫學、昆蟲、農業。

原預計招收60名學員，最後實際錄取了63名學員。由於目標對象以即將升小學四至七年級的學員為主，因此各館在設計教案時，必須考量將大學殿堂內的博物館知識，轉化為深入淺出的講解，或是透過手作體驗、趣味遊戲等等，引領小朋友認識臺大校園內的歷史珍藏。今年體驗營活動，三梯次共12名帶隊隊輔，首次由校史館暑期服務學習課程同學擔任，而非另招募工讀生，且今年活動首度獲得臺大椰林新聞貼身採訪報導。



▲ 臺大博物館群學習體驗海報

第一梯次學習課程 8/10 (三)

校史館：博物館驚魂記—古蹟大地遊戲
 動物博物館：探索動物博物館的角落
 物理文物廳：浮沉子
 人類學博物館：阿奇出任務—靈光閃現動手做

第二梯次學習課程 8/12 (五)

植物標本館：夏葉：認識植物的名片—葉子
 地質標本館：小小地質家
 檔案展示室：檔案驚奇

第三梯次學習課程 8/15 (一)

醫學人文博物館：醫學的推手
 昆蟲標本館：昆蟲大解密 & 昆蟲香皂 DIY
 農業陳列館：餐桌上的科學—生活智慧王



▲動物博物館濕標本室參觀



▲物理文物廳浮沉子實驗

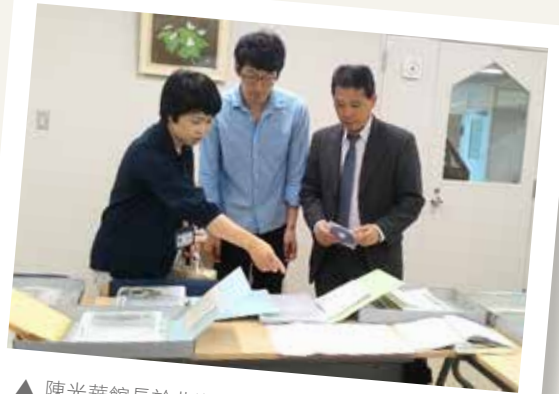


▲體驗營的學員接受臺大椰林新聞採訪

4. 日本北海道大學參訪

9月5日至8日，陳光華館長、校史館張安明組長、陳鵬帆股長，以及植物標本館鄭淑芬技正拜訪北海道大學植物園（含宮部金吾紀念館、溫室、庭園、博物館*）、文書館、綜合博物館。此次拜訪目的為促成兩校於博物館以及校史特展相關之合作，並促成兩校未來校級合作備忘錄的簽署。此行，北海道大學博物館由大原昌宏副館長、文書館由山技術專門館員山本美穗子女士（也從事校史研究）、宮部金吾紀念館由加藤克助教（研究人員）負責接待我方；三個單位皆對我方提出之合作案表達高度意願與興趣。

* 博物館含：本館、北方民族資料室、宮部金吾紀念館等。



▲ 陳光華館長於北海道大學檔案館查閱資料

5. 舉辦北海道大學紀錄片放映會

北海道大學博物館訪問教授山下俊介老師帶來了1930年代該校三支紀錄短片（該校植物學泰斗宮部金吾教授的生活、宮部金吾訪臺記、庫頁島古生物挖掘），共約25分鐘。博物館群辦公室分與山下老師、校內博物館群老師看過影片後討論，規劃於11月5日起於校史館開館日16時至17時播放、11月12日晚間在校史館進行放映座談會。北海道大學紀錄片的放映會當天，分別由北海道大學的山下俊介教授及臺灣大學的呂紹理教授進行二個專題演講，並播放了《庫頁島索齒獸化石挖掘》、《宮部金吾先生臺灣之旅》、以及《祝宮部先生77歲喜壽》三部影片，現場約有50名的聽眾。影片放映後我們進行了約20分鐘的問答時間，聽眾的反應相當熱絡，並希望能夠多舉辦這樣的活動，促進大眾對於歷史及文化的認識。



▲ 影片放映後觀眾提問。陳光華館長（左二）、山下俊介（右二）、呂紹理（左一）、以及口譯同學

6. 「展示臺灣：從博物館看臺灣文史」通識課程講課

臺大博物館群辦公室協助共同教育中心蔡君彝助理教授開授通識課程「展示臺灣：從博物館看臺灣文史」英語課程（3月16日、10月26日），為外籍生簡報介紹臺大博物館群，提供博物館學各式教案，為修課同學博物館群導覽服務（校史館、植物標本館、物理文物廳、農業陳列館），並提供外籍生於校史館實習機會。



▲博物館人員為外籍生導覽校史館

7. 參與第三屆環太平洋大學協會大學博物館研討會

APRU（環太平洋大學聯盟）第三屆大學博物館學術研討會，於10月5日至7日在香港大學美術博物館舉行。本屆主題是 Museum Teaching beyond the Faculties - Education beyond Traditional Faculty Courses and Classroom Settings，校史館陳鵬帆股長獲邀擔任專題演講，講題為 The Shift of role of the National Taiwan University History Gallery: From ‘public persona of the university’ to ‘facilitator of pedagogical evolution of museology’，全程以英語發表演講 60 分鐘，獲得熱烈回響。另，校史館張安明組長、共同教育中心「展示臺灣：從博物館看臺灣文史」課程蔡君彝專案助理教授也參與研討會。



▲外籍生課間作業成果發表



▲臺大博物館群人員發表主題演講



▲APRU 第三屆大學博物館學術研討會與會者合影

8. 臺大校園街景拍攝 100 公里接力行動

校史館與 Google geo team 合作，發起「臺大校園街景拍攝 100 公里接力行動」，號召臺大老、中、青三代，從職員、校友、到在學學生共同參與，在全臺各臺大校區拍攝街景，成果已於 2017 年於谷歌地圖發表。

拍攝範圍涵括總區、城中（舊法社院區）、水源，以及中部的溪頭、梅峰等地。工作團隊特別於 11 月底遠赴中部各校區拍攝。在溪頭實驗林，重點主要有以下二者：一是著名景點，如大學池、神木等，有助於園區推展教育觀光；二是車輛無法進入的步道，發揮背包式攝影機的特點。梅峰方面，則進行完整的紀錄，將已開發場區的大路小徑全數拍攝完畢。另外面積較小的鳳凰茶園、下坪植物園兩地，也進行完整的紀錄。

過程中，一度遭遇機器故障、天候不佳等因素影響，但工作團隊最終排除障礙，透過妥善的路線規劃，在最短時間內盡可能讓攝影範圍涵蓋各校區重要路線。本次拍攝成果不僅讓未來赴臺大各校區洽公或觀光的訪客，能事先查詢找路，也是難得 360 度、全面性紀錄校園景觀的機會。



▲ 同學利用 Google 提供之攝影機，於校園各處拍攝環景



▲ 溪頭教育園區拍攝實況（地點為著名景點一大學池）



▲ 梅峰山地農場拍攝實況

9. 持續編輯推出臺大博物館群工作成果概覽電子書

博物館群合作館每年度都會進行各式各樣精采演講、展覽及推廣活動，為了具體宣傳展現博物館群活動成果，因此編輯推出《2015年國立臺灣大學博物館群工作成果概覽》電子書，放置網站上提供外界自由點閱。此電子書是2015年臺大博物館群精采活動的全紀錄，內容詳盡地介紹10個成員館去年一整年度的工作成果。該年，對臺大博物館群是雙喜臨門的一年。第一件喜事，是國寶婚禮。1932年入藏於臺北帝大的排灣族佳平舊社金祿勒（Zingrur）四面木雕祖靈柱，3月被文化部指定為國寶，9月特地舉辦一場史無前例的「國寶婚禮」。第二件喜事，是臺大博物館群與國立臺灣博物館簽訂館際合作協議書，進一步促進雙邊的人力、物力互惠互利。



▲ 2015 博物館群工作成果概覽電子書封面

10. 持續執行博物館群導覽解說自主式 app 計畫

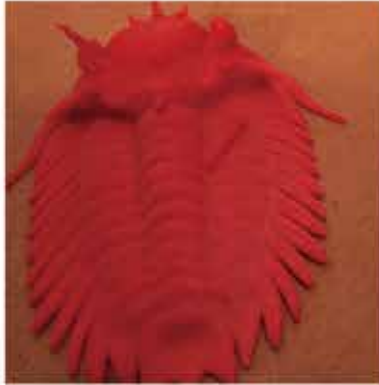
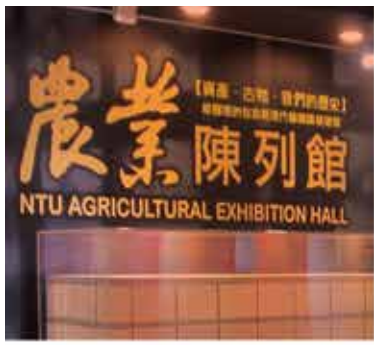
博物館展品的豐富知識、有趣故事，經常無法呈現於展板文字；但是導覽人力有限，不可能為所有訪賓解說；此外，有些訪賓也期待依自己的步調汲取博物館展品所要傳遞的訊息。因此，博物館群擬開發自主式導覽 app，今年為計畫執行的第二年，新選定醫學人文博物館、物理文物廳、農業陳列館三館執行，並且人類學博物館新增語音導覽項目。目前四館的語音導覽均已完成影片剪輯，為了製作博物館群語音導覽 APP 系統，需要各館的展場平面圖，博物館群辦公室協助未有完善展場平面圖或剛好需要更新的館舍重新繪製平面圖，完成的有：人類學博物館、醫學人文博物館、物理文物廳、昆蟲標本館。

11. 博物館群中英文簡介更新印製

因應發展博物館群發展自主導覽 app，以及 2015 年秋天起實施的工讀生勞健保新制度，博物館群暫停每週三、六下午的定時導覽服務，再加上昆蟲標本館及檔案館兩個成員館更改中英文名稱，LOGO 上的「臺灣大學」標準字改為臺靜農書法，因此博物館群簡介手冊於今年 3 月內容更新不少，本年度一共印製 1 萬本，放置 10 個館舍，提供訪賓免費索取。

12. 受邀為《悠遊臺灣博物館》手冊的介紹博物館

彙編臺大博物館群簡介及 10 個成員館基本資訊中英文，並挑選精采照片，提供中華民國博物館學會編印第三版中英版《悠遊臺灣博物館》手冊（2016 年 8 月出版），此手冊作為博物館版的臺灣觀光型錄，向國際友人與國人引介臺灣博物館內所蘊含豐富且多樣的文化資產。



A photograph of a university campus. In the foreground, a paved path leads towards a brick building with a tiled roof. A tall palm tree stands to the left of the path. A person is riding a bicycle on the path. To the right, a dense wall of green ivy covers a brick structure. In the background, another person is riding a bicycle. The scene is bathed in warm, golden light, suggesting late afternoon or early morning. A blue sign with a white wheelchair symbol is visible on the ivy wall.

肆 各成員館工作成果 INDIVIDUAL SPOTLIGHT

一、校史館 NTU History Gallery

(一) 參觀與導覽解說服務

2016 年度校史館參觀人數統計，改採用人流計數器的數據，全年開放天數共 302 天，共有 52,252 人次參觀校史館，其中導覽服務總計達 243 場次（含中、英、日語）。

(二) 口述歷史

● 訪問香港校友

10 月 8 日，訪問本校香港校友，與四位校友（倪學仁夫婦、陳嘉華學長、董念恩學長）共同回憶本校射箭社發展歷史，同時也見到香港地區處理兩岸三地問題的本校重要校友徐世樑學長。

● 訪問醫學院林國煌名譽教授

10 月 13 日，與醫學院圖書分館共同錄影訪談醫學院耆老生化學科林國煌名譽教授。林教授 1943 年畢業於臺北帝國大學附屬醫學專門部，已經高齡 94 歲，分享臺北帝大歲月、二戰結束移交時期的珍貴回憶，也提供不少精采醫學人物老照片以及個人古老文件。

● 訪問兄弟飯店董事長、商學系校友洪騰勝

10 月 21 日，至臺北兄弟飯店錄影訪談洪騰勝董事長（本校政治系轉商學系，1961 年畢業）。洪董事長一手催生中華職棒的誕生，被譽為「職棒之父」，擔任中華職棒聯盟首任秘書長；2014 年以特別貢獻類身分入選臺灣棒球名人堂，今年（2016 年）獲頒本校傑出校友。



▲ 林國煌（中）與校史館（右）及醫分館（左）同仁合影



▲ 洪騰勝拿出語言自修學習紀錄本分享

● 本年度新增校史館口述歷史網站 5 篇整理稿件

分別為臺大四六事件相關人李孝鑽、臺北帝大今村完道教授女兒坂本英子、大氣系林博雄教授、退休的植物系李學勇教授，以及歷史所王文昕提供的生化分子研究所名譽教授黃伯超訪談整理。

(三) 文物與記憶徵集

- 4月20日、25日，臺北醫專校友、臺灣名醫丁瑞魚醫師之么子丁正己先生贈予校史館丁醫師有關本校校史之遺物：1924年臺北醫專畢業紀念冊、1926至1927年間臺北醫專首任校長崛次內雄寫給丁醫師的書信兩封、崛內校長與臺北帝大馬淵東一贈予丁醫師的書法。並且於11月，運用這些珍貴文物辦理臺北醫專文物展。
- 4月22日，獲得王清溪先生捐贈臺大醫院搗藥鉢（大小尺寸之鉢4只以及杵14支）予校史館典藏，該批文物為王先生於1996年7月19日於臺大醫院棄用物件堆中拾回；歷經20年，已具見證人工搗藥時代的校史價值。
- 10月5日，與特藏組共同接待日本賓客岩本成一先生，戰後1948年出生在日本，他的父親岩本醒吾是臺北帝大化學科畢業生，師事野富鐵男教授，二戰結束後曾短暫留任臺大先修班教授；舅父西田正二曾追隨臺北帝大熱帶農學講座奧田彥教授研究，27歲即歿於二戰期間。岩本先生當場提供一批珍貴臺北帝大的資料予以臺大掃描留存電子檔：包含其父親岩本省吾的的先修班聘書、老照片、學校催交成績公文等等珍貴歷史文件電子檔予臺大典藏。
- 10月，入藏民國60年代工學院聯合圖書室閱覽證（金屬材質、閉架服務時期的換證入館憑證）、何傳丁學長個人臺大文件（民46經濟系畢）、民71年臺大大一男生於國慶日總統府前踢正步的藍色制服1套（大盤帽、西裝、西褲）



▲ 臺北醫專文物展



▲ 岩本成一解說其父親留下的歷史文件

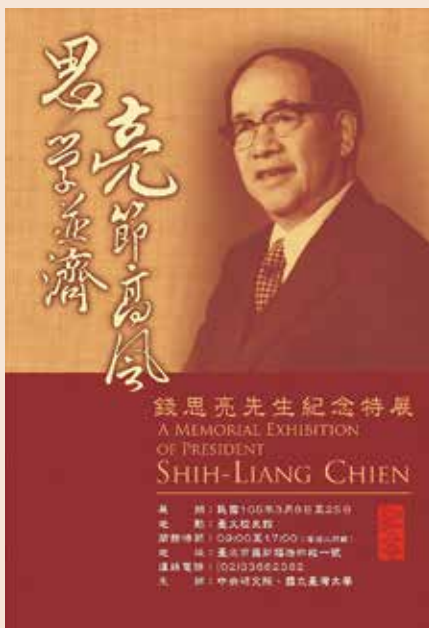
(四) 活動、演講與展覽

1. 辦理「思學並濟·亮節高風：錢思亮先生紀念特展」

由中央研究院、杭州錢王祠、北京大學及本校共同合作策畫之「錢思亮先生紀念特展」，2月22日在中研院揭幕，隨後於四個單位輪流展出；本校於3月8日接下第二棒，地點即在校史館，展期至3月25日。展出期間適逢臺大北大日，本校楊校長與北大林校長、錢校長次公子錢煦院士共同於3月24日帶領兩校師生在校史館觀展。錢思亮係本校第五任校長，來臺之前係北京大學化學系主任。於本校進行的特展，除了展出錢校長相關手稿檔案之外，校史館亦展示校長古典書櫃以及樸實的桌椅，以及校長的學位袍以及演講用的化學鍵模型。錢校長為人高風亮節，為臺大長遠發展奠立堅實的基礎，藉此特展閱讀錢校長一生的學思與奮鬥歷程，期待年輕學子效法其修身、齊家、治學的典範。

2. 辦理「哲人日已遠·典型在夙昔：臨摹傅斯年」活動

今年係傅斯年校長120歲冥誕，為紀念傅校長，校史館推出書法傅斯年校長名言的活動。傅斯年校長出長臺大短短七百日，孜孜矻矻，留下許多足以傳世的佳構，有目標高崇、語重心長的勗勉，或悲壯義憤或幽默莞爾的神來之筆，當然也不乏長輩關愛的嘮絮。校史館舉辦書法傅校長名言活動，向為杏壇鞠躬盡瘁的傅校長致敬。共擇出52句傅校長名言，自3月23日至5月10日向各界徵求臨摹名言的書法作品，可以是楷書、隸書、行書、草書、篆書以及甲骨文等各式書體。



▲ 錢思亮紀念特展海報



▲ 3月24日，臺大北大日貴賓至校史館觀展後合影

3. 配合杜鵑花節，辦理「微型臺大工作坊」與「跟著策展人一同逛展覽」

3月17日、26日，校史館辦理了兩場「微型臺大」工作坊，主要是為了配合正在川流廳舉辦的「看不見 & 看得見的臺大」特展，其中「微型臺大」展區是一個觀眾參與的進行式單元，希望透過微型積木的好手，在專業人員指導下，蓋建出一棟又一棟的臺大建築物，以共同完成微型臺大展區。這次工作坊，校史館與高澧實業有限公司（簡稱TICO公司）合作，TICO公司提供工作坊所需要的材料，並且邀請幾何造型藝術家吳寬瀛老師，先為大家講授微型積木建築技巧。接著，身為臺大學生及校友們的參與者再轉移至一旁的川流廳，開始實際的拼作。參與者以自己的創意與美學，一共完成23棟臺大建築物，種類包含：校史館、文學院、行政大樓、土木工程館、二號館、森林館、鹿鳴堂、綜合體育館、醉月湖、男生宿舍、尊賢館等11種。校史館運用這些微型建築完成微型臺大的展區布置，並現場設置數位

相框，輪播工作坊的活動照片。另外，3月19日、26日加開了兩場假日定時導覽「跟著策展人一起逛展覽」，由策展人擔任導覽員為訪賓解說展覽內容。



▲ 川流廳瞬間變成了工作坊蓋建築的「工地」



▲ TICO公司總經理亦跳下來親自指導同學拼作



▲ 臨摹傅斯年活動海報



▲ 微型臺大展區布置完成



▲ 跟著策展人一起逛展覽

4. 「看不見與看得見的臺大」特展專題網頁製作完成

為完整保存「看不見與看得見的臺大」特展的內容資料，不讓該特展呈現的知識與資訊隨著特展結束而消失，因此4月份製作專題網頁，完整保存特展的內容。網頁除了呈現各主題展區的內容之外，探索臺大的六個子單元（從帝大建築群談起、尋找有名字的建築、公共藝術無所不在、見證歷史的掛牌老樹、校園外的日式宿舍、校園裡的學生宿舍），另製作成六本電子書上傳，提供訪賓自由點選閱讀。並且新增微型臺大工作坊成果、展覽短片、展場環景、精選現場訪賓留言掃描等。

5. 「憶拾·憶起」畢業生影像徵集活動

2016年度畢業季，由校史館實習生發起的「憶拾·憶起」畢業生影像徵集活動，以「情」、「居」、「學」、「遊」、「憶」五個主題，向應屆學、碩、博士生畢業生徵集大學生活記憶的映像；並透過訪賓現場投票，讓外人了解當代臺大人的生活面貌。每個主題的第一名作品，也將展示於校史館樓梯間的老照片櫥窗，讓校史館永久典藏這些美好畫面。本活動徵集作品共計105件，共計有172名訪賓參與投票，各主題的第一名照片將常設展示於校史館樓梯間的「老照片櫥窗」。

6. 畢業季舉辦第十屆「留言一句傳情百年」活動

自6月1日起展開，持續辦理至7月31日止。今年第二度至畢業典禮會場外擺設攤位，同時推出「我愛台大永遠永遠」T恤進行募款。

看不見 & 看得見的 台大
Invisible & Visible NTU
2015.11.13 - 2016.6.30
臺大校史館 訂展廳

參觀資訊

國立臺灣大學的前身是設立於1928年的臺北帝國大學，是臺灣的第一所大學，歷史悠久，校園空間則由臺灣總督府建築師兼技師於1922年擔任監理設計（今臺大校地區）歷經了九十餘年歲月，累積改變了不少，其中低地的異化與高樓層疊的動人故事，值得慢慢品味。希望透過這裡「看見台大以及大多數不見」的年代，透過各式以臺大為核心的主題地圖串聯，探尋出臺大的歷史軌跡與空間發展，並從不同的視角切入，看見所看不見的臺大。

註：半圓雙箭頭的空間動線，僅限於臺北大安區的校園區內。

展覽資訊

展覽地點 | 國立臺灣大學校史館川流廳
展覽時間 | 2015/11/13 (三) - 2016/6/30 (四)
週一至週日09:00-17:00 (週二至週性假日閉館)
主辦單位 | 國立臺灣大學圖書館、校史館
聯絡資訊 | 圖書館(02)2793-3333

▲ 「看不見與看得見的臺大」特展專題網頁



▲ 得獎作品分享「憶」



▲ 得獎作品分享「居」



▲ 得獎作品分享「遊」



▲ 訪賓現場投票



▲ 畢業典禮會場



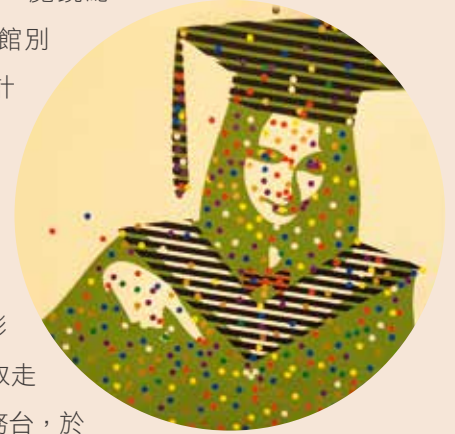
▲ 校史館臺大精神展區

7. 配合博物館群學習體驗營，辦理「博物館驚魂記：古蹟大地遊戲」活動

配合今年博物館群暑假兒童學習體驗營，校史館 8 月 10 日下午推出「博物館驚魂記：古蹟大地遊戲」主題，以分組闖關的方式，讓小朋友對臺大校史館這個蘊藏豐富歷史內涵的地方有更多的認識，甚至是激發他們對相關史料的興趣。關卡主題包含不出錯校訓、比手劃科別、校長你是誰、學院點將錄、鮮奶大作戰、穿梭杜鵑城、團結來作畫等。並且今年首度由校史館暑期服務課同學擔任主持人與各關關主，並協助活動辦理。

8. 配合圖書館辦理「魔鏡總圖」活動

配合 9 月圖書館「魔鏡總圖」活動，校史館別出心裁推活動設計係請新生尋找神秘老書庫的入口位置，接著至書庫裡唯一的一盞燈下，從一堆彩色圓形貼紙堆裡取走一枚，再返回服務台，於



A1 海報上的學位袍，貼上貼紙、增添學位袍色彩，類似一種「行動藝術」。活動發想自日本草間彌生藝術家無盡圓點的創作概念，並且進而讓新生認識舊總圖與老書庫的歷史。校史館提供 L 夾與〈創創復刻號校刊〉，作為吸引新生的精美小禮。



▲校史館兒童學習體驗營結束後學員與工作人員大合影

9. 舉辦「臨摹斯語斯情：傅斯年校長雙甲子冥誕紀念」展覽

傅斯年校長出掌臺大短短七百年，孜孜矻矻，留下許多足以傳世的佳構，有目標高崇、語重心長的勗勉，或悲壯義憤或幽默莞爾的神來之筆，當然也不乏長輩關愛的嘮絮。2016年3月26日是傅校長一百二十歲冥誕，校史館徵集了百餘幅民眾書寫傅校長嘉言的書法作品，於川流廳舉辦「臨摹斯語斯情：傅斯年校長雙甲子冥誕紀念」展覽，以嘉言書法作品作為本次展覽的重點，並搭配傅斯年校長的成長歷程大事紀、出掌臺大奠定治校的根基、校友回憶傅校長的點滴的影片等等。展期自2016年11月15日至2017年9月30日。並於12月20日辦理交流茶會，主要邀請這次參與傅斯年嘉言書法的作者出席，以答謝他們提供墨寶。除了館長以主人身分致詞之外，特別邀請主任秘

書林達德教授、中研院史語所王汎森院士、書法代表也是早期校友的路統信老師代表致詞。

10. 星夜校史館辦理夜間尋寶遊戲

配合校慶期間例行的夜間開館「星夜校史館」活動，於11月11日至11月15日晚間17:00至21:00，推出校史館尋寶遊戲，三道關卡，三項精美紀念品，讓訪賓來解開傅斯年校長演說中隱藏的密碼。訪賓必須逕向櫃檯服務人員索取提示，限量80份。



▲ 臨摹斯語斯情展覽海報 ▲ 傅斯年珍貴照片集錦燈箱



▲ 展場以傅斯年嘉言書法作品為主軸



▲ 交流茶會邀請史中研院史語所王汎森院士致詞

(五) 文宣品與紀念品開發

● 校史館簡介手冊更新印製

因應 2015 年 10 月校史館展示局部調整，大幅修訂校史館中、英、日文簡介手冊。主要將原來的「追求卓越」主題，改為「臺大面面觀」，內容包含：臺大簡介與臺大歷史短片、名人堂、名譽博士、中研院院士、總統科學獎、傑出校友、早期學位論文手稿、國際學術交流、臺大博物館群、臺大校史館回顧、臺大之美等資料。其中，日文簡介邀請本校日文系林立萍教授審定。

● 紀念品開發

運用富有校史意義的「我們貢獻這個大學于宇宙精神」、「傅斯年校長治校理念六則」、「我愛臺大永遠永遠」等書法字體，開發設計三款資料夾。另外，因應臺大北大日盛事，開發「錢

思亮校長題臺大校訓」書

法字資料夾、創意

復刻刊載臺大校

訓原始來源（傅

斯年校長於 38

年 11 月 15 日

校慶演說詞）的

臺大校刊。其中，

臺大校訓資料夾附

「創創復刻號」校刊，作

為 3 月 24 日於校史館進行的臺大北大日觀展活動之貴賓贈品。



(六) 國際實習生與服務課新作業

1. 2016 年度校史館共計接受四名非本國籍學生之實習申請（香港兩名，法國一名，捷克一名），參與校史館之導覽以及策展業務工作。

● 香港大學實習生宋冰儀同學，於校史館實習的成果之一：利用錢思亮校長的骨董書櫃，策畫「何東夫人紀念堂 Lady Ho Tung Hall：香港大學唯一女子住宿舍堂」展期為 7 月 8 日至 8 月 31 日。另外，6 月 30 日，「看不見與看得見的臺大」特展最後一天，協助校史館之「謝幕前大放送」活動，即最後兩小時，開放訪賓只要對工作人員秀出手機校史館按讚畫面，即可入內挑選任一個跟臺大相關的可愛插畫珍珠板帶回家。



▲ 香港大學實習生親自設計的海報

● 外籍實習生為校史館訪賓提供導覽服務

2. 服務課同學納入校史館服務台輪值排班

自 2016 年 3 月起，校史館陸續將服務課修課學生安排進服務台值班。6 月，校史館完成了服務台常見問題 FAQ 教戰守則，除了作為工讀生的教育訓練教材之外，也讓服務課同學對於校史館服務台的工作能夠迅速了解。105 學年度起，校史館學習服務課程，除了原本以專案及導覽為主的服務三之外，更是新增了專門服務台執勤的服務二。在 9 月 24 日提供學生完整的培訓後，將學生納入平日開館服務台的

排班，以有效紓解人力不足的問題。學生透過校史館服務台執勤，第一線面對參觀訪賓，提供基本問題諮詢，提升溝通表達及應對技巧，也增加校史的基本知識。



▲ 外籍實習生外語導覽



▲ 香港實習生策展人與展示櫥窗合影



▲ 謝幕前大放送

二、人類學博物館 NTU Museum of Anthropology

人類學系「人類學博物館」於2010年11月重新開幕。收藏承接自臺北帝國大學時代，「土俗人種學講座」標本室的收藏。帝大改制為臺灣大學後，成立了考古人類學系，是故帝大時期的收藏便成為考古人類學系標本陳列室的核心收藏。

近幾年人類學系「人類學博物館」由教學與研究為主的小型專業人類學博物館，轉型為對社會大眾開放，並兼具社會教育使命和參與社群培力的大學博物館。2016年延續過去舉辦年度考古學特展及民族學特展之傳統，與部落持續互動，由部落策展，介紹在地文化與生活，藉此讓社會大眾認識不同部落與族群的差異文化，除了讓更多人認識本館並有機會能親眼目睹珍貴的文物、達到博物館原住民知識推廣的目的與教育的功能，更往博物館文化平權經驗交流的方向邁進。

（一）參觀與導覽解說服務

2016年度，共計有14,576人次參觀人類學博物館，其中導覽服務總計達125場次（含中、英語）。年度重要訪賓包含臺灣三菱商事董事長、國立臺灣史前文化博物館館長、法國國家院士 Prof. Jean-Marc Egly、中國北大博物館、日本遠野博物館、美國耶魯大學人類學系、美國著名人類學者 James Clifford、德國漢堡大學 Dr. Michael Friedrich，以及韓國忠南大學人文大學考古學科等。

（二）典藏

人類學博物館所收藏的文物不僅珍貴，更具代表性，本年度持續針對館藏珍貴文物進行檢視與修護，同時，本館也與其他博物館交流及協助辦理特展，透過文物借出與展示，讓更多觀眾得以親眼目睹臺大的珍貴藏品，也更加了解人類學的理念關懷。

1. 文物維護

對於珍貴且歷史悠久的館藏文物，維持其存放條件的穩定性係屬博物館的第一要務，但即便環境控制得宜，仍難以避免時間所造成的文物劣化情形，因此博物館人員必須定期進行文物檢視，將文物重新包裝及清潔、除塵或除霉，總計完成53件民族學標本除霉、55件標本清潔檢視。另一方面，本館也持續將部落或外界捐贈、具有教育意涵的原民器物經過仔細清整，提報作為教育用品，以延續物件被研究及再利用的可能。

2. 借展

- 協助文化部文化資產局辦理「看見史前臺灣：國定遺址巡禮特展」，展期為 2016 年 7 月 19 日至 2017 年 7 月 16 日，借出文物 20 件。
- 協助國立臺灣史前文化博物館辦理「玉見臺灣：史前與當代之交會特展」，展期為 2016 年 11 月 23 日至 2017 年 2 月 22 日，借出文物 4 件。

3. 入庫調件及文物修復

- 臺師大藝史所曾曬淑教授及臺大動科系朱有田教授入庫檢視館藏皮製標本。
- 學者洪曉純、松村博文、阮鄰強等人進行小馬洞穴遺址出土頭骨修復。
- 胡家瑜教授帶領泰雅族野桐工房入庫。
- 陳有貝教授臺灣考古學課程授課庫房調件。
- 十三行博物館進行館藏南瓜瓣陶壺複製測量。
- 日本國立自然科學博物館海部陽介、佐藤宏之入庫檢視臺灣八仙洞遺址出土舊石器。
- 東華賴建宇入庫檢視布農族祭事曆板。
- 臺大藝術史研究所謝明良教授進行陶罐測量研究。
- 苗栗南庄東河社區發展協會入庫。
- 屏東縣霧台鄉好茶部落入庫。
- 日本遠野博物館為籌備伊能嘉矩特展入庫參訪及挑選借展品。
- 本系研究生王仲群申請本館藏品研究。
- 北投文物博物館館長李莎莉進行原住民族服飾研究。



▲ 臺大動科系朱有田教授（左）解釋皮革的特色，博物館同仁和師大曾曬淑教授（右）在旁聆聽說明



▲ 博物館同仁檢視卡那卡那富族的男子皮褲



▲ 左圖為本館考古文物出土的地點標示；右為出土石器標本，並以無酸紙妥善包覆收藏



▲ 日本國立科學博物館人類史研究組組長海部陽介博士 (Kaifu, Yousuke) 為研究臺灣舊石器時代的石器形制及製作技術，在本系陳瑪玲、高德及江芝華老師的陪同下，進入考古學庫房檢視八仙洞出土石器標本

(三) 展示

1. 常設展

● 展示更新

在展示互動設計規劃上，推出展品的QR CODE 掃描，精選藏品錄製詳細導覽說明。當觀眾在展場找到 QR code，可開啟手機中的 QR code 掃描 APP，掃描條碼後會自動轉向到導覽影音網址。只要開啟連結，就會聽到清楚的導覽，且有中英兩種語言可以選擇。

本年度重新製作說明展板，並增設數位多媒體設施及更新展場資料庫，補充國寶文物歷史文化背景資料，讓觀眾了解文物之意義和重要性。此外，為了與望嘉部落合作的國寶結拜儀式能夠順利進行，展廳內的館藏國寶「排灣族阿盧夫岸（望嘉舊社）佳邏夫岸（馬扎扎依藍）

家雙面祖先像石雕柱」周圍已重新布置，以將結拜儀式所需物品妥善地放在重新規劃好的展台上，而背面展板也模擬當時望嘉舊社的地景重新複製呈現。



▲ 展櫃邊框上的小方框即為 QRcode 條碼



▲ 觀眾聚精會神地聆聽導覽

● 展場維護

由於博物館建築物老舊，漏水情形嚴重，溫溼度控制不易。人類學博物館定期對文物進行狀況檢視，並作展示和維護上的調整，以提供一個對文物來說更穩定、舒適、安全的環境，並提升展場空間的美觀與展示效果。目前，抽屜展櫃、邵族櫃、陶器櫃已全面消毒除霉及汰換無酸層板，也持續對展示中的文物進行檢視、清潔及加固。



▲ 國寶雙面石雕祖先像展板更新情形



▲ 重新規劃的展示模擬圖

2. 特展

- 舉辦「2016年考古學特展－神秘的腦 x 具象的物：從出土文物看臺灣先民的智慧」（6/24-8/29）

◇ 計畫緣起

在人類漫長的演化過程中，各種精采的藝術及工藝創新都與我們獨特的大腦構造息息相關，人類大腦的構造將我們與其他靈長類動物在演化的道路上帶往另一個方向。不同於研究大腦本身來認識大腦，考古學家則透過各式各樣的物品來認識人類大腦的特殊性。人類的祖先為解決生活的需求，開始製作各式物品、創造各式象徵符號及語言來與其他人溝通，這些能力讓我們與其他動物不同。

本次展覽以臺灣遺址出土的物品作為媒介，協助觀眾認識臺灣先民們豐富的創造力、精緻的美感、複雜的溝通能力及與另一個世界對話的想像，這些物品是臺灣這塊土地上存在的先人們智慧的展現，更是當代我們所擁有的無價珍寶。

◇ 展示內容

本次特展不同於研究大腦本身來認識大腦，而是以臺灣遺址出土的文物為媒介，透過各式各樣的玉器、



▲ 展出的古人類頭骨複製品

石器及陶器來認識人類大腦的特殊性。這些精采的藝術及工藝創新都與我們獨特的大腦構造息息相關，首先，考古學家將透過化石證據來告訴我們，遠古祖先腦的變化。觀察這些早期祖先的頭骨，可以看到腦容量有愈來愈大的跡象，而腦形狀也有所改變，因此腦的大小及組成似乎和人類智能的發展有所關聯。

除了珍貴的早期人類頭骨化石證據，考古學家還可以透過玉器、石器及陶器的製作，及其上的紋飾雕刻，讓我們領略大腦的力量，認識我們祖先智慧的發展。以石器製造為例，我們的祖先在製作這些石器時，必定對於哪類石頭比較適於打製，如何打製及如何使用有所討論及計畫，因此可以想像這些工具製作者在這過程中所必須運用的各種規劃及執行的能力。

陶器的形制及裝飾更是人群展現其創造力、美感及運用象徵符號與他人溝通的重要媒介。例如臺北盆地的芝山岩遺址，在距今約三千多年前的出土陶片上，就可以看見美麗的彩繪。除了彩繪外，臺灣史前的居民也在陶器外留下各



▲ 打製石器的製作過程

種經由拍打或是壓印的紋飾，如方格印紋、魚骨紋、圈印紋等，這些美麗的紋飾展現了臺灣史前居民精緻的美感，也提供我們遙想早期居民生活美學的存在線索。在此同時，臺灣幾個主要遺址也可以看到由臺灣玉製成的各式裝飾品，當時的人們不但運用臺灣玉裝飾自己，更將這些物品置於死去親人的身邊，似乎代表著其對於親人深深的思念與祝福。

透過臺灣考古學家的努力與協助，我們得以看到臺灣這塊土地上先民們豐富的創造力、精緻的美感、複雜的溝通能力及與另一個世界對話的想像，這些物品是臺灣這塊土地上存在的先

人們智慧的展現，更是當代我們所擁有的無價珍寶。

為鼓勵大家到館參觀，增進此次特展推廣考古知識的效果，人類學博物館亦舉辦答對抽獎送好禮的活動，此次獎品由木匠手作公司贊助，只要寫對三個遠古祖先頭骨名稱，並於 FB 上複製「6/24~8/15 臺大人類學博物館考古特展，讓你見識大腦的能力！手作的魅力！祝我抽中木匠手作大獎！」並標註三位好友，就有機會獨得蛋是鳳梨酥一組或蛋是鳳梨酥一顆。

◇ 參觀人數

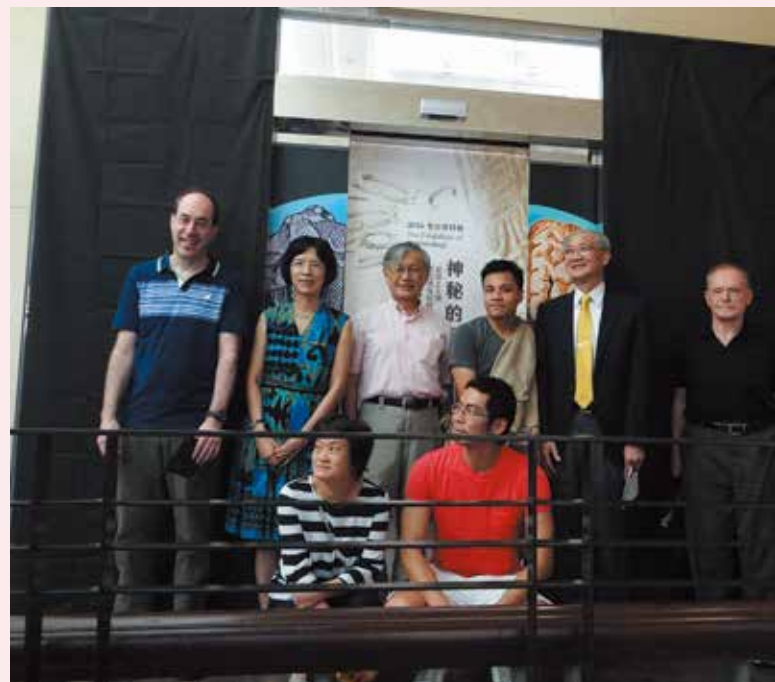
展期為 6 月 24 日至 8 月 29 日止，共 67 天，閉館及休館日共 11 天，實際展出日為 56 天，總參訪人數為 1,050 人。



▲ 陶器的形制及裝飾是人群展現其創造力、美感及運用象徵符號與他人溝通的重要媒介



▲ 精美的史前臺灣玉質裝飾品



▲ 與會來賓開心地與行動劇主角合照，宣布特展正式開幕



▲ 本次策展團隊的人類學系助理教授江芝華老師，為現場觀眾進行開幕特展導覽



▲ 蛋是鳳梨酥贈獎活動



▲ 活動幸運得主到館領獎

● 舉辦「Kamaro'an i 'Atolan——在都蘭的居所特展」（10/1-11/15）

◇ 計畫緣起

臺大人類學博物館年度特展「Kamaro'an i 'Atolan」，意思是「在都蘭的居所」，也是在都蘭的家的意思。從語言結構來看，「kamaro'an」直譯是「在都蘭的居所」，這裡也嵌入了一個文化的語彙，「maro'」是坐下來的意思，阿美族以前的家屋是架高的竹編或藤編地板，進房子就坐在架高的地板上，所以阿美族語言裡「kamaro'an」是指坐下來的地方，也是住的地方的意思。

我們企圖在這個主題之上乘載蘊含了都蘭的個人、家園和土地的敘事。希望能以部落觀點呈現當代阿美族都蘭的年齡組織之生活敘事，結合本校人類學與植物標本館展示的架構與方式，在兩個博物館展場進行合作聯展。展覽結束後，相關設施與展版將贈送給都蘭部落之主辦單位，以作為未來教育或導覽解說佈置現場。

◇ 展示內容

在展品徵集方式上，不同於由策展人主導，人類學博物館此次以邀請部落參與成員提出代表性物件或照片，來講述他／她對於都蘭部落土地與家園的故事，希望透過自我故事的陳述將參展者年齡與世代的社會意義，共同重現集體記憶或希望強調的個人生命故事的交集。可拆卸式的展櫃與展版設計也利後續移展與未來可以繼續不斷地延伸運用在不同展場之中。



此次展示空間與中原大學設計學院設計學系原住民專班合作，運用尼伯特颱風過後都蘭山下多數尚待清理的外來樹種銀合歡和其他雜木，搭配中原大學和撒烏瓦知部落附近的林木經過特殊處理後，以阿美族家屋的空間示意呈現與呼應了「在都蘭的居所」這個概念，而展架之間隱然存在的文化次序是來自年齡組織的架構，關於物件和人與人關係的對照意義，這樣的位置也呼應了他們生活的年代，做過的事，面對的問題與挑戰，以及自我生命位置的選擇，也跟他們的時代與性別脫離不了關係。

以博物館大門入口為起始，右手邊開始為由青少年組到青年組的展示位置，另一出口位置後，則為由壯年組開始往上的階層，在入口處左手邊位置，也是耆老展示位置旁，設置一個投影空間，以影片和照片疊影設置作為呈現人類學博物館藏的 1930 至 1932 年之間日本教師西東重義所拍攝的照片之玻璃圖板照片，與當代都蘭年齡組織之個人與集體影像，做一個多媒體呈現，以作為一種從當代與歷史過程中再現年齡組織的意義和再詮釋的意義呈現。

◇ 開幕式暨相關活動概述

本年度本館、植物標本館與阿美都蘭部落聯合舉辦展覽，於 10 月 1 日下午熱烈開展。開幕式當天，都蘭族人們不僅帶來不同年齡組織的歌舞展演，也特地帶來自家栽種的野菜，分送給在場貴賓及參觀民眾，分享阿美族的野菜文化與知識，意義非凡。

在為期一個半月的展期中，更舉辦兩場精采的紀錄片試映活動及演唱會，包括由蔡政良執導的《高砂的翅膀》紀錄片試映暨座談會、Icuwa ko lalan: Sufin Paylang 演唱會，佳評不斷。

● 「高砂的翅膀」民族誌電影試映會

座談來賓：蔡政良博士（紀錄片導演）

國立臺東大學公事系助理教授。

活動時間：11 月 12 日 12:00-14:00

活動地點：人類學博物館右側 2F 216 教室



▲ 特展開幕活動大合照



▲ 都蘭族人帶來自家栽種的野菜



▲ 族人及群眾正開心地跳著舞



▲ 特展開幕活動大合照



▲ 本次策展團隊的羅素玫老師進行特展導覽解說



▲ 都蘭族人在博物館大廳合照

● 「芭樂講座」為什麼要作展？一千零一個理由

講座主持：羅素玫 Alik Nikar 國立臺灣大學人類學系助理教授。

講座來賓：蔡政良 Futuru 國立臺東大學公事系助理教授

盧建銘 中原大學設計學院設計學系原住民專班

活動時間：11月12日 14:20-15:20

活動地點：人類學博物館右側室 2F 216 教室

● Icuwa ko lalan: Sufin Paylang 演唱會

演唱者：Sufin Paylang 蘇木成

活動時間：11月12日 16:00-17:00

活動地點：人類學博物館大廳



▲ 羅素玫老師熱切分享辦展理念

◇ 參觀人數

展期為10月1日至11月16日止，共46天，閉館及休館日共13天，實際展出日為33天，總參訪人數為2,124人。



▲ 觀眾們沉浸於美好的音樂饗宴中

3. 國寶暨相關活動

從 2015 年開始，人類學博物館更積極透過國寶申請的過程，進行「國寶文物部落尋根」活動，帶著原住民國寶藏品的田野採集資訊和影像，進入部落與部落族人互動，並在部落舉辦國寶文物座談與文物尋根活動。這些藏品文物不但是保存在博物館中的物，過去也是原住民社會生活中具有重要意義的物。希望透過國寶文物尋根，能夠藉著物為媒介，重新召喚部落的集體記憶、透過口述歷史將博物館保管的有形資產和部落傳承的無形文化資產，重新結合。

排灣族望嘉舊社佳邏夫岸 (Tjaluvuan) 頭目家雙面祖先像石雕柱原豎立於大武山附近阿盧夫岸 (Aluvuan) 社 (即望嘉舊社，現今春日鄉歸崇舊社) 佳邏夫岸 (Tjaluvuan) 頭目家的家屋前庭的祭台上，表達家系傳承的神聖象徵，也是頭目權力地位的具體標記。此件砂岩石雕柱採雙面雕刻，一面雕有男性祖先吉福祿萬 (Tjivuluwan)，另一面為女性祖先玖柏蘭恩 (Djupelan)。男、女皆採立姿，頭戴羽狀帽飾，雙手置於胸前，細腰上配戴有紋飾腰帶，雙膝和腳踝關節處皆刻有平行圈點紋飾。目前所知此件石雕像為唯一一座雙面雕刻的祖先像，因其特殊的歷史、工藝及文化象徵價值，去年與佳平部落的四面木雕祖靈柱同時經文資局審查並通過指定成為國寶。

● 排灣族望嘉舊社佳邏夫岸頭目家雙面祖先像石雕柱

◇ 部落族人北上探視祖先

望嘉部落族人於 8 月 18 日風塵僕僕由屏東北上至本館探視他們的祖先，即一面刻有男像，一面為女像，代表排灣族望嘉舊社阿盧夫岸 (Aluvuan) 社佳邏夫岸 (Tjaluvuan) 頭目家的創社男、女祖先雙面石雕像，並與胡家瑜教授及館內同仁會面討論近期合作活動。

見到族人慎重而親暱地與祖先石雕像敬酒、祭拜與說話，顯示出距離不僅並未減損親人之間的聯繫，反而牽掛之情更加濃厚。



▲ 望嘉部落族人對著祖先石雕像祭拜、敬酒



▲ 望嘉部落族人與本館同仁在民族學展廳內與祖先像石雕柱合照

◇ 國寶結拜儀式

2015年9月，臺大人類學博物館以婚姻結盟的方式，重建博物館國寶文物與源鄉佳平部落的連結關係。今年人類學博物館將再與同為排灣族原住民的望嘉部落合作，以傳統排灣族結拜儀式（masasan siruvetje），進一步推展博物館藏品與源鄉社群間的動態連結。今年10月15日「臺大人類學博物館與嘉魯禮發·魯飛禮飛家團結拜儀式」正式舉行。在眾人的盼望下，由望嘉部落頭目家長子羅俊傑和臺灣大學文學院院長陳弱水代表雙方，透過傳統的結拜儀式，在文化部長鄭麗君和臺灣大學教務長郭鴻基見證下，終於結拜為手足。

本件藏品由臺北帝國大學移川子之藏教授1929年至當地田野調查時採集入藏，當時獲得望嘉（彭葛里）部落佳邏夫岸（Tjaluvuan）家女頭目玖柏蘭恩（Djupelan）和官府同意後，自早已遷出棄置的阿盧夫岸（Aluvuan）社移至博物館，而族人從此未再見過祖先石雕像，相關記憶也逐漸流失。去年臺大人類學博物館老師及同仁至屏東進行部落訪談時，望嘉部落族人表達強烈期待，希望將祖靈迎回部落，尋回失落的記憶和強化部落認同。館方與部落進行密集討論後，決定由部落重新複製雙面祖先像石雕像並迎回祖靈，而原件國寶文物留在館內長久維護保存。望嘉部落頭目家-嘉魯禮發·魯飛禮飛家團將與臺灣大學透過傳統排灣結拜儀式，締結親密的夥伴關係。

活動一開始，首先播放「國寶尋根」紀錄片，讓大家了解臺大人類學的學者，是在什麼機緣下，找到石雕像的家人。再由部落的巫師和祭司，帶領結拜雙方和見證人，在人類學博物館二樓的石雕像前祭告祖靈，其他嘉賓則在校史館大廳，透過直播觀禮。儀式結束後，部落族人由椰林大道抬著大頭目和禮品進場，並由部落青年會於校史館吟唱古謠。羅安初頭目跟大家介紹排灣族的傳統結拜儀式後，再由結拜雙方互換禮刀，並由代表人和見證人一起喝下連杯酒，完成結拜的儀式。我們還邀請了部落代表前立委曾華德、文化部長鄭麗君、原民會副主委鍾興華和臺大教務長郭鴻基為我們致詞。後由羅安山頭目用族語說明祖靈柱命名的由來。由於天氣放晴，族人在博物館前跳排灣族傳統圍舞，並邀請參與的嘉賓一起下場跳舞，最後大家一起享用烤豬午餐。

當現今歐美博物館絕大部分都還在為類似的殖民藏品爭議尋找出路，並爭論文物歸還議題時，臺大人類學博物館創先以聯姻結盟的方式，重建博物館藏品與原住民部落的連結關係，今年再度由部落主動規劃提出結拜儀式，建立長期盟約。如此具有高度原創性的活動確立了博物館與原住民的新夥伴關係，不僅引起歐美各大博物館的矚目，亦象徵博物館與部落之間多元合作互動發展的可能性。



▲ 博物館展場內的祭告祖靈儀式進行中



▲ 祭告祖靈儀式結束後大合照



▲ 族人抬著大頭目和禮品由椰林大道莊嚴進場



▲ 部落青年會吟唱古謠



▲ 舞台上中央區的觀禮貴賓們



▲ 國寶結盟儀式圓滿結束



▲ 教務長回贈部落感謝獎盃



▲ 排灣族傳統圍舞（照片：趙守彥提供）



▲ 群眾熱烈地參與圍舞



▲ 部落代表致贈全套排灣服飾

◇ 國寶複製及立柱儀式

延續與國寶文物的記憶連結，部落族人親自選定適用之石料，委由部落工藝師依國寶原型進行雕刻，完成後將置於部落廣場。在結盟儀式當日，由女祭師詢問祖靈意願後將祖靈自臺大迎回，並安置於重新複製好之雙面石雕祖先像內。

製作期間，在望嘉部落羅安山頭目的帶領下，人類學系主任、教授、博物館同仁及文資局人員曾到屏東大後訪視正在進行的雙面祖先像石雕柱複製情形，不免驚嘆於雕刻師渾然天成的技巧及完美精準的比例。期望透過石雕複製，讓年輕族人及大眾看見石雕製作方式、圖案意涵、傳統工藝、儀禮習俗，讓排灣族立石柱的意義與象徵深印於族人心中，培植臺灣文化厚度。



▲ 複製中的雙面祖先像石雕柱



▲ 望嘉部落盛大舉辦立柱儀式



▲ 前往屏東訪視雙面祖先像石雕柱複製情形



▲ 複製的雙面祖先像石雕柱立於司令台

4. 推廣

● 教育工作坊：

「阿奇出任務——靈光閃現動手做」考古推廣活動

讓參與活動的學童隨著主人翁阿奇 (Archae) 回到史前時代，認識史前文化人製作器物的過程，如何將想法轉換為實際的物件，並透過活動介紹基礎的考古概念，讓學童認識在地考古文化，並能進一步關注考古議題。

透過授課、闖關活動與 DIY 手作的方式，讓學童在輕鬆活潑的遊戲中學習到史前與當代的關係，了解考古遺址、文化資產的重要性，以及史前器物的製程、史前人類如何運用自然資源製作器具。在活動內容中使用臺北當地的史前文化為素材，讓學童認識自己所居土地的過去，以及這些過去為何重要，需要進一步的維護；並了解到考古學並不是遙遠的學術知識，而就在自己的生活周遭、切身相關。



▲ 小朋友開心完成了獨特相框

為鼓勵學童在活動中奮力破解任務，除了將學童分組外，分數最高的隊伍還能贏得由木匠手作贊助的恐龍化石巧克力禮盒。



▲ 人類學系江芝華老師對學員講解中



▲ 學員們正專注地動手做



▲ 考古推廣活動「阿奇出任務」海報



▲ 學員們正專注地動手做



▲ 學員們對人體骨頭組成感到好奇

● 知識教育：

來自樹林國小的幾位老師因希望能更了解樹林地區的考古狀況與相關史前文化，特別是樹林國小旁的狗蹄山遺址，以便日後能在課堂上引導小朋友對在地文化做更深入的學習，日前與本館預約參訪狗蹄山遺址出土的文物，並由本系江芝華教授與他們交流對談。

江教授先針對老師們準備的先前教學時所產生有關臺灣考古和狗蹄山遺址的疑問一一回應，並分享之前與一些小學老師合作教案及教學的經驗，也透過對考古文物的直接觀察，深入地讓老師們了解狗蹄山遺址的文化特色和可能的生活樣貌。



▲ 江教授正在講解斧鋤型器的特點



▲ 老師們認真地觀察和研究出土器物

- **博物館粉絲頁：**

設立「國立臺灣大學人類學博物館」FB 粉絲專頁 (<https://www.facebook.com/NTUAnthroMuseum/?fref=ts>)。每週固定貼文二至三篇，讓大眾了解不同面向的人類學博物館。

- **博物館電子報：**

人類學博物館自 2 月開始發行「國立臺灣大學人類學博物館電子報」，定期於每個月初透過電子報，與博物館之友和系友分享博物館最新動態和藏品資訊，讓無法隨時追蹤博物館 FB 粉絲頁的人也能了解博物館近期相關活動與資訊。目前已出了 11 期，每期寄送約 960 人次。



人類學博物館月報第 11 期 | 2016 年 12 月



【國寶報導】祖靈回家，重新守護家族和望嘉部落

今年10月15日，望嘉部落頭目家-嘉魯禮發，魯飛禮飛家團已與臺灣大學結拜成為手足，並將祖靈迎回部落。上週六，我們以家人的身分，到望嘉部落參加了雙面祖先像複製石雕的立柱儀式，與族人一起慶祝祖靈回家重新守護族人.....

三、地質標本館

NTU Geo-specimen Cottage

(一) 參觀與導覽解說服務

2016 年度，共計有 3,261 人次參觀地質標本館，其中導覽服務總計達 70 場次（皆為中文）。年度重要訪賓包含臺灣省應用地質技師公會、生物公寓合作導覽、青田七六、國高中小學生、各式大學科學營隊活動、北京大學城市與環境學院副院長及教授、國立臺灣博物館、日本北海道大學教授等。

(二) 活動與展覽

1. 新海報製作 - 地質標本館歷史介紹

地質標本館內靠近門口的壁報原先是臺灣山區風景照，考量到希望能讓壁報內容更貼近展館主體，於是設計了新的海報，介紹臺大地質科學系和標本館過去的歷史，讓訪客能一覽關於這棟歷史悠久的日式建築曾經發生的故事。



▲ 館舍入口處新海報

2. 新紀念品和地質標本館簡介開發

地質標本館 2016 年配合杜鵑花節設計了新年度的紀念品：明信片。明信片上除了介紹館內偏光顯微鏡和岩石薄片外，特別的是加上骰子的設計，讓喜歡的朋友可以將骰子剪下使用，而骰子上每一面也各介紹了一種館藏的岩石或礦物，讓民眾在遊戲中也能接觸到地質的世界。



▲ 新版簡介



▲ 骰子明信片

3. 設備維修和更新

館內有些老舊甚至損壞的燈器及偏光顯微鏡等設備，皆已進行更新並且持續地維護中；另外，原先兩台舊的冷氣機也於本年度換成全新，以供使用。而館外半室外空間的屋頂也已更換，重新裝上新的天花板。



▲ 新冷氣機



▲ 已更新之天花板

4. 現有館藏標本數位清單建立

先前館內有大量的標本置於展櫃下方抽屜，但是並未有明確清單標明每個標本的狀況以及位置，本年度完成這些標本的整理、建檔，並搭配數位典藏計畫等資訊做一次完整的紀錄，建立電子清單的同時也保留手寫清單，總計共有 184 櫃館藏，數位電子清單的建立將有助於提升往後尋找標本的效率。

館藏清單：8097									
編號	名稱	原文	產地	採集人/採集者	數位典藏編號	最新照片與檢本	群組	資料	
序: 1	刺楸	podocarpus	台灣台東縣太麻里	陳正宏	NTUG009-8000079	有	完成數位典藏		
1	刺楸	podocarpus	台灣台東縣太麻里	陳正宏	NTUG009-8000182	有	完成數位典藏		
2	刺楸	podocarpus	日本大阪府東區高石市	陳正宏	NTUG009-8000430	有	完成數位典藏		
3	刺楸	podocarpus	蘇州府八都人門	陳正宏	NTUG009-8000433	有	完成數位典藏		
4	刺楸	podocarpus	台灣宜蘭	陳正宏	NTUG009-8000437	有	完成數位典藏		
5	刺楸	podocarpus	台灣宜蘭	陳正宏	NTUG009-8000079	有	完成數位典藏		
6	刺楸	podocarpus	台灣宜蘭	陳正宏	NTUG009-8000064	有	完成數位典藏		
7	刺楸	podocarpus	台灣宜蘭	陳正宏	NTUG009-8000079	有	完成數位典藏		
8	刺楸	podocarpus	台灣宜蘭	陳正宏	NTUG009-8000079	有	完成數位典藏		
館藏清單：8098, 8099									
館藏清單：8099									
編號	名稱	原文	產地	採集人/採集者	數位典藏編號	最新照片與檢本	群組	資料	
1	刺楸	podocarpus	台灣宜蘭	陳正宏	NTUG009-8000433	有	完成數位典藏		
2	刺楸	podocarpus	台灣宜蘭	陳正宏	NTUG009-8000437	有	完成數位典藏		
3	刺楸	podocarpus	台灣宜蘭	陳正宏	NTUG009-8000433	有	完成數位典藏		
4	刺楸	podocarpus	台灣宜蘭	陳正宏	NTUG009-8000437	有	完成數位典藏		
5	刺楸	podocarpus	台灣宜蘭	陳正宏	NTUG009-8000433	有	完成數位典藏		
6	刺楸	podocarpus	台灣宜蘭	陳正宏	NTUG009-8000437	有	完成數位典藏		
7	刺楸	podocarpus	台灣宜蘭	陳正宏	NTUG009-8000433	有	完成數位典藏		
8	刺楸	podocarpus	台灣宜蘭	陳正宏	NTUG009-8000437	有	完成數位典藏		

5. 「生物公寓 Bio Apartment Vol.3 – 演替 Succession」

地質標本館今年是連續第二年和√RADICALSIGN 藝術空間合作，參與第三屆的生物公寓展覽-演替，展期為10月1日到30日，為期一個月。這次「生物公寓 Bio Apartment」共邀請了兩位藝術家進駐地質標本館，一位是鄭亭亭，作品《Tell me more about you》，為藝術家在旅居巴西期間所「發掘」的礦石，和地質系上同學、命理師等討論後，利用鏡頭藉由藝術的角度詮釋出礦石的另一種面貌。另一位藝術家陳柏銓 (Po Chen)，則在遊走臺灣海岸的同時，發現被遺留在海邊的人類廢棄物，藉由藝術的巧手，以假亂真，用「奇石」的面貌重新出現，將環保的意識巧妙融入作品當中。藉由此兩項藝術品，標本館除了學術風格外，也多了一種新的藝術視野來看待大自然。

本屆展覽也擴大舉辦，新增了主展場，臺灣博物館的小白宮，地質標本館也攜帶館藏前往設展，希望能接觸到更多民眾，配合主題演替，主要訴說臺北盆地的歷史故事，向民眾分享蒼海何以能成為桑田。



▲ 藝術家陳柏銓及其作品



▲ 鄭亭亭《Tell me more about you》



▲ 臺博館小白宮主展場 - 地質標本館館藏 (右櫃)《臺北盆地的故事》

6. 地質種子暨培根計畫推廣

近年來地質科普愈來愈盛行，經濟部中央地質調查所也時常舉辦相關的科普推廣活動，希望讓地質不再只是學術上的語言，而能更深入民眾的生活當中。今年 10 月舉辦的地質種子培根計畫即針對有興趣推廣地質科普的青年，讓他們知道科普能結合的相關技術和資源。而標本館此次也加入計畫，向參與的青年介紹館內目前可使用的地質科普資源，包括岩石公園、影音設備、常設展、特展、顯微鏡等，希望之後能藉由他們的向外推廣，讓更多人能接觸標本館，並更深入了解生活中的地質。



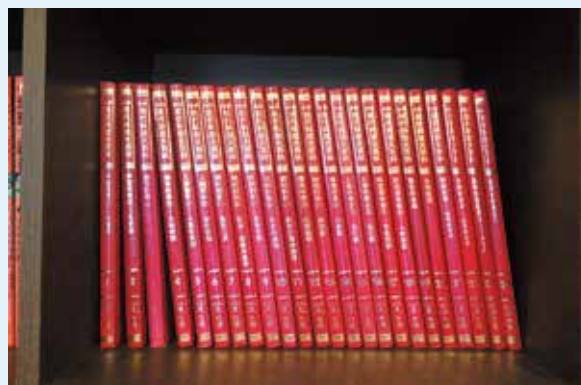
**經濟部中央地質調查所
地質種子暨培根計畫推廣**
北部場 - 國立臺灣大學

105/10/22 (六) 國立臺灣大學地質科學系 中庭大講堂

時間	內容	講者
10:00-10:50	臺灣地質兒童服務網簡介	凌納科技股份有限公司
10:50-11:00	休息	
11:00-11:30	地質培根計畫簡介	臺灣省應用地質技師公會
11:30-12:00	地質創意推廣經驗分享	玩石研研社 (臺灣大學地質系學生)
12:00-13:00	午餐	
13:00-14:00	地質漫步-從實驗室走到野外	臺灣電力股份有限公司 綜合研究所 黃騰 博士
14:00-15:40	臺灣大學地質標本館導覽	臺灣大學地質標本館導覽志工
15:40-16:00	Q/A時間、填寫問卷	臺灣省應用地質技師公會

7. 新增館藏標本和書籍

館內新增了一些館藏，包括地質系上同學捐贈的混合岩標本、3D 列印三葉蟲標本、李春生教授捐贈的書籍《現代科技大百科》等，除原有資源外，又豐富了館內的藏品。



▲ 李春生教授捐贈之書籍



▲ 混合岩標本



▲ 3D 列印三葉蟲標本

8. 籌備新的群島系列特展

本年度同時著手進行兩項特展計畫，「澎湖 - 群島系列特展」（已於 2017 年 2 月開展）和「金馬 - 群島系列特展」（預計於 2017 年 7 月開展），取代先前的「金色山脈—金瓜石特展」。爾後擬與金馬特展採週期性輪替方式佈展。

心玄澎湖灣

群島系列特展

散落在台灣海峽中的數十座島嶼—澎湖群島

澎湖位於台灣島的西部，由90座的大小島嶼所組成。在這些眾多的島嶼中，除了位於最西邊的「花嶼」是火山雜岩外，其餘皆屬於玄武岩質岩石。在前期的火山作用和後期的海水風化侵蝕之下，形成現在大小不一的火山島嶼。另外由於此處長時間的生物作用，在岸邊也可見到許多珊瑚礁岩，甚至在某些岩層中出露貝類、螺等化石，顯示百萬年前的生物遺骸，皆是珍貴的地質景觀。

玄武熔岩

玄武岩的形成為海洋地殼岩漿從地底下噴出或從地表裂縫中溢出的熔岩流，爾後冷卻凝結所形成的火成岩。

玄武岩柱狀節理

玄武岩屬於火成岩中的噴出岩，當熔岩岩漿經過冷卻時會有輕微的收縮，在受力均勻的狀態下，玄武岩容易形成六角形的柱狀節理。節理的排列方式會受到熔岩的流動方向以及熔岩停留位置的高低、深淺所影響。



澎湖群島簡易地質圖 / 李奇威 (1994)



望安天台山，柱狀玄武岩 / 李奇威 提供



桶盤嶼，熔岩冷卻的柱狀節理 / 呂政華 提供

玄武岩六角柱狀節理

圖中箭頭指示方向為冷卻收縮方向，在均勻受力下，玄武岩岩會破裂產生裂隙，並形成六角柱狀。



▲ 澎湖群島系列特展海報

四、物理文物廳

NTU Heritage Hall of Physics

(一) 參觀與導覽解說服務

2016 年度，共計有 10,494 人次參觀物理文物廳，其中導覽服務總計 161 場次（含中、英語）。

(二) 推廣教育與文創品

1. 為丹鳳高中、嘉義高中等學校規劃課外教學

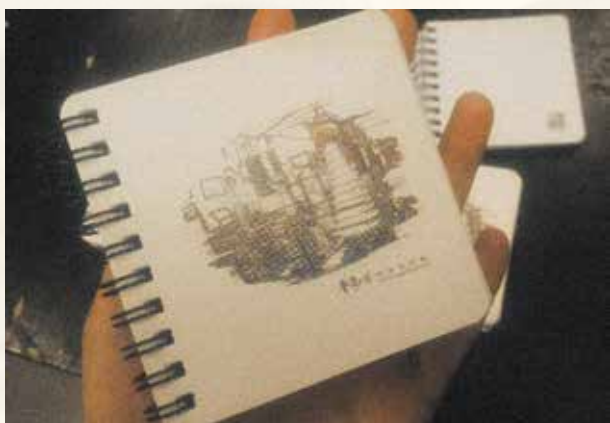
不同於面對一般遊客的文物廳導覽，物理文物廳結合普通物理實驗室的資源，為高中學生們量身打造了特別的課外教學行程。根據學生們適合的程度安排實驗課與視聽講座等，再加上文物廳的導覽。希望這樣深入的導覽可以激起更多菁菁學子對物理的興趣。深受各學校師生的好評。



2. 文創紀念品開發

印有加速器圖片的手掌型線圈記事本、以及印有二號館外觀的不織布提袋，用於發放一般參觀遊客以及國內外貴賓的精美禮品。

以及使用物理干涉奈米光原理的文物廳名片，宣傳物理文物廳本身的同時也作為一個有趣的實例讓大家可以趣味的方式了解物理原理。透過鐳射光筆照射魔眼，會在牆上打出臺灣的圖樣，是令賓客們收到十分驚喜也相當具有紀念價值的名片。



3. 與日本交流日益增加

由於加速器與日本的歷史文化淵源，文物廳與日方的各式交流愈來愈多，館方也希望加強對日宣傳，期待以後能有更多方面的往來和合作。



▲ 2月4日日本影像公司山崎先生前來取材，圖為最終的成品紀錄片。



▲ 3月16日為京都大學師生提供簡單日文導覽。



▲ 11月2日 接待東京大學渡邊聰教授以及南谷英美講師。

五、昆蟲標本館

NTU Insect Museum

昆蟲標本館除了展示典藏的昆蟲標本外，也透過科學與藝術的交流，使得民眾對昆蟲的認識由理性的探索進入感性的欣賞，進而關心生活周遭的一草一木。引發民眾對自然生態的喜好，進一步探索有趣的昆蟲世界，激發自我學習的潛能。將欣賞自然之美的心化為行動，作為保育昆蟲、保護生態環境的動力。期望可藉由知識體驗、藝術欣賞、科學之旅，增進民眾的昆蟲知識、認識自然生態、提升人文素養，一同擔起自然生態保育的社會責任。

（一）參觀與導覽解說服務

2016 年度，共計有 1,667 人次參觀昆蟲標本館，其中導覽服務總計達 34 場次（含中、英語）。年度重要訪賓包含日本 Aquaholic 的朝岡幸雄、梅林明先生；內蒙古師範大學的張斌博士；加拿大 National Collection of Insects 的 Jeffrey Skevington 研究員等 8 位。

（二）活動、展覽與工作坊

1. 「昆蟲藝術創作展」暨「《昆蟲記》動畫影音展」

日期：2015 年 12 月 2 日至 2016 年 7 月 20 日

地點：農業陳列館勤禾堂

展出者：莊文岳（昆蟲標本館顧問、畫家）

莊士欣（尼奧梵科學藝術、昆蟲系校友）

內容：將昆蟲多彩繽紛的外形與自然生態以繪畫的手法呈現，不僅保留了自然生態之美，更增添一份藝術氣息。以紙張、模型塑造昆蟲的外形，並加入人文的色彩及印記，結合自然與人文，將藝術融入生物科學，表現出另一面向的昆蟲世界。同時展出饒富趣味的昆蟲影音、動畫，深具趣味性與知識性，讓對昆蟲有點畏懼民眾也可以欣賞昆蟲之奇、昆蟲之美。



▲ 展出作品：昆蟲剪紙藝術



▲ 《昆蟲記》動畫影音展宣傳海報



▲ 昆蟲生態粉彩畫

2. 昆蟲點兵！臺大昆蟲標本館打卡！活動

日期：3月1日至3月31日

地點：昆蟲標本館

內容：臺大昆蟲標本館，擁有久遠的歷史，在昆蟲學系師生們共同努力下，昆蟲標本館擁有相當豐富館藏。各式各樣的昆蟲就如同百萬大軍，在這次的活動中，希望能有更多的民眾一起到館認識這些昆蟲。並藉由臉書打卡贈送精美小禮物，讓更多的民眾發現昆蟲標本館。



▲ 參訪臺大昆蟲標本館的民眾

3. 漫步杜鵑花城、探索昆蟲標本館與昆蟲造型公仔手作坊

日期：3月12日、3月13日

地點：昆蟲標本館

內容：配合2016臺大杜鵑花節，昆蟲標本館推出兩項活動與民眾一起認識臺大、認識昆蟲館、認識昆蟲。在花團錦簇的杜鵑花叢中，還有著小小的昆蟲世界悄然地運作著，我們帶領參加活動的民眾探索這神秘的小宇宙。另外還有深受大人、小朋友喜愛的「昆蟲造型公仔手作坊」，藉由手作昆蟲模型，認識昆蟲有趣的形態與構造。



▲ 參加活動的小朋友近身觀察杜鵑花上的昆蟲



▲ 參加工作坊的民眾享受親子同樂的手作



▲ 參加活動的小朋友使用顯微鏡觀察昆蟲



▲ 參加工作坊的小朋友與家長及完成作品合照

4. 昆蟲生態海報展 I

日期：3月1日至8月31日

地點：昆蟲館庭院

內容：要如何認識昆蟲多采多姿的形態與有趣的生活樣貌呢？就讓這些奇妙的昆蟲直接躍然於海報上吧！藉由海報趣味性的設計，將瓢蟲、螞蟻及蚜蟲的共生關係以俏皮有趣的圖像呈現。不僅增加民眾對昆蟲的接受度，更可以完整傳遞出豐富的昆蟲生態知識。



▲ 昆蟲生態海報展：昆蟲的三角關係：螞蟻 · 蚜蟲 · 瓢蟲

5. 昆蟲生態海報展 II

日期：9月1日至11月30日

地點：昆蟲館庭院

內容：秋季的昆蟲生態海報展以雙翅目昆蟲的生命・生活・生態為主題，介紹日常生活中常見的雙翅目昆蟲。從訪花覓食的食蚜蠅，到住在葉子裡的潛蠅，及名列重要農業害蟲的東方果實蠅，介紹這些蠅類的形態、生活與生態。



▲ 昆蟲生態海報展主題海報



▲ 昆蟲生態海報展：雙翅目昆蟲的生命・生活・生態

6. 暑期昆蟲體驗營－昆蟲大解密與昆蟲香皂 DIY

日期：8月15日

內容：配合2016臺大博物館群兒童學習體驗營，昆蟲標本館推出兩項活動與學員同樂：昆蟲大解密與昆蟲香皂DIY。藉由生動活潑的課程及近距離的活體昆蟲體驗，讓學員由觀察生活周遭常見的昆蟲開始，漸進地認識自己的生活環境，培養對自然生態的興趣，體認生命的奧妙與尊重生命的態度。昆蟲香皂DIY活動以拼貼馬賽克的方式，指導學員製作獨一無二的昆蟲香皂。在動手做的過程中，參與學員可以複習昆蟲的形態構造，製作好的香皂又可以成為學員的活動紀念。



▲ 昆蟲大解密活動講師與參與學員互動熱烈



▲ 參與學員進行昆蟲香皂DIY



▲ 昆蟲香皂 DIY 活動成果



▲ 獲獎小朋友蒞臨昆蟲標本館領獎

7. 2016 昆蟲生態攝影比賽

日期：7月15日至8月15日

地點：昆蟲標本館

內容：鑑於數位相機與智慧型手機的普及，昆蟲標本館於本年度首次舉辦小學生昆蟲攝影比賽。鼓勵小學生觀察生活周遭與大自然裡的昆蟲，發現昆蟲美麗的身影、有趣的行為與生態，借用家長的相機或手機記錄下來。本屆昆蟲生態攝影比賽共錄取特優一名、優選一名、佳作五名及入選四名（從缺六名），於8月27日邀請獲獎小朋友蒞臨昆蟲標本館領獎。得獎作品展出於特展室的穿廊展板。



▲ 攝影比賽特優作品



▲ 攝影比賽優選作品

8. 昆蟲模型展

日期：8月1日至8月30日

地點：昆蟲標本館

內容：昆蟲雖然體型微小，但身體構造特殊且複雜，若無顯微鏡或一些攝影器材的幫助，我們很難觀察得到昆蟲精密的身體結構。昆蟲標本館舉辦的昆蟲模型展，特別展出德國專業廠商製造的昆蟲模型，讓參觀的民眾能輕鬆地將昆蟲構造仔細地瞧個清楚。

9. 2016 臺大校慶昆蟲生態講座

日期：11月12日、11月13日

地點：昆蟲標本館

內容：昆蟲標本館在本校校慶週末推出兩場精采的昆蟲生態講座，講者以深入淺出的方式帶領大家認識不同的昆蟲面向。11月12日生態講座「秋冬的流螢」，講解臺灣螢火蟲的種類與生態，及各種較不為人所知的秋螢、冬螢。11月13日生態講座「昆蟲大解密！！」毛毛蟲是不是一定有毛？為什麼蝗蟲一直在笑？蟑螂真的是全民公敵嗎？蝴蝶蝴蝶一定生得真美麗嗎？顛覆民眾對於昆蟲的刻板印象！和講者一起從不同的角度，經歷一趟六足世界的奇幻旅程！



▲ 昆蟲模型展宣傳海報



▲ 部分展出模型：蒼蠅頭部、蟑螂頭部、蚜蟲



▲ 講師與參與昆蟲生態講座的民眾互動



▲ 參與昆蟲生態講座的民眾

10. 展覽場地局部整修與更換展品

本年度進行穿廊照明改善、昆蟲標本除蟲維護，並且進行展示標本鑑定、加註中文名與拉丁文學名。特展室展場增設活體昆蟲生態展示區、食用昆蟲、藥用昆蟲展示，也新增了關於昆蟲發聲的介紹與互動遊戲「昆蟲交響樂測驗」，讓參觀民眾可以藉由遊戲操作，認識各種發聲昆蟲，以及學習昆蟲不同的發聲機制。製作大型鋤形蟲模型懸掛於標本製作解說區，介紹針插昆蟲展足標本的製作。



▲ 發聲昆蟲互動遊戲首頁



▲ 展示的昆蟲標本加註中文名與拉丁文學名



▲ 以大型锹形蟲模型介紹針插標本的製作

六、農業陳列館

NTU Agricultural Exhibition Hall

農業陳列館（簡稱農陳館）成立於 1964 年 4 月 29 日，成立之初宗旨為辦理農業外交工作，呈現臺灣農業發展及改革的過程與成果，與友邦國家進行交流並協助其農業發展工作。之後隨社會變遷，農陳館繼續扮演農業推廣與資訊傳播之服務功能。包含透過辦理展覽、教育訓練、工作坊、演講、座談與研討會等方法，進行相關農業教育、推廣活動與傳播之服務，並提供師生同仁及社會大眾作為創新思考活動與休閒學習體驗的開放場域。

（一）參觀與導覽解說服務

2016 年度，共計有 19,009 人次參觀農業陳列館，其中導覽服務總計達 143 場次（含中、英、日語及雲南方言 1 場）。年度重要訪賓包含：監察院張博雅院長、行政院農業委員會翁章梁副主任委員、國家發展委員會高仙桂副主任委員、國家發展委員會檔案管理局陳海雄副局長、行政院農業委員會陳保基前主委、中華民國農會蕭景田理事長、國際美育自然生態基金會謝森展董事長、七星農業發展基金會莊光明董事長、農業信用保證基金 宮文萍董事長、農業機械化研究發展中心田林妹董事長、和諧有機農業基金會黃山內董事長、中華花藝研究推廣基金會吳淑娟董事長、國立旗山高級農工職業學校徐震魁校長、桃園區農業改良場廖乾華場長、臺東區農業改良場陳信言場長、中天新聞哈遠儀主播。

（二）展覽、演講與活動

1. 舉辦食農教育特展：食物 X 農業 X 生活（2016/11/11- 迄今）

近年來國內食安問題層出不窮，對農產品生產與消費造成衝擊，除了由制度與生產製造面進行改善之外，為滿足民眾對食品安全資訊的需求以及提升民眾消費素養，由臺大食農教育研究團隊與農業陳列館共同主辦「糧食 X 生產 X 消費」食農教育特展，於 2016 年 11 月 11 日於農陳館展出，完整呈現農業生產到消費端，與食品安全相關的各種制度、資訊與資源，增進民眾對食糧、環境的理解與重視。

本次特展帶領觀眾穿越「食光穗道」，從認識主食—糧食作物開始，現場展出多種稻米、玉米、紅藜、藜麥等多種糧食作物，並展出許多臺灣早期農耕器具及農村生活布景，加深參觀記憶，了解食物、農業、生活的關聯與重要性；進入「好食新視界」透過一系列糧食危機、食品安全事件的反思，體會生產與消費的關係；最後進入「產銷履歷大搜索」，帶領消費者認識產銷履歷之目的、好處與實施方式，發展正確的消費觀念與素養。食安問題對農產品生產消費造成衝擊，致消費者對食品安全資訊的需求大增，期望藉由本次特展滿足消費者的資訊需求，讓消費者建立起對農業與食物的認識與關懷，亦讓民眾得以藉由探索及體驗活動，可反思農業科學在日常生活中的角色，並能發展正確的食物消費觀念及素養。

糧食 x 生產 x 消費 食農教育特展 2014 2016

▲ 食農教育特展



▲ 食農教育特展

2. 舉辦「農為國本：臺灣農業檔案特展」 (8/18-10/29)

從筆路藍縷到雋永風華，「農為國本：臺灣農業檔案特展」帶訪賓走進臺灣農業的成就驕傲，我國以農為本，臺灣農業歷經明鄭、清代及日本殖民統治時期的發展，逐步邁向現代化。在政府的積極作為下，不論是農作物的品種、栽培技術、農業組織的變革及新農業運動的發展，都有豐碩的成果，在 21 世紀以高水準的技術與多采多姿的風貌，在國際舞臺上持續展現活力。農業檔案與文物刻記著農業發展演變軌跡，行政院農業委員會與國家發展委員會為使國人能深刻認識臺灣農業發展歷程，特於本校農業陳列館，規劃「農為國本：臺灣農業檔案特展」，藉由精選農業檔案與文物的展覽，使社會大眾了解臺灣農業百年來的發展歷程與成果，體認農業在各年代所扮演之重要角色。本次「農為國本：臺灣農業檔案特展」，徵集各種農業檔案資料與文物，精選規劃農業組織、農業伊始、農產運銷、產業發展與轉型，到未來願景之六大主題，分階段呈現不同時期臺灣農林漁牧產業的發展歷程、農業組織與任務的演變，農業政策的推動與成就，到現今農業的面貌及未

來展望。歡迎師生民眾踴躍參訪，在日光稻穗環繞的農業陳列館，透過檔案文物一窺臺灣農業百年發展歷史。



▲ 農業檔案特展海報



▲ 農業檔案特展 - 大合影

● 「農為國本：臺灣農業檔案特展」開幕典禮暨記者會 (8/18)

「農為國本：臺灣農業檔案特展」在 2016 年 8 月 18 日於農業陳列館舉行開幕典禮暨記者會。開幕典禮邀請監察院張博雅院長、行政院農委會翁章梁副主委、國家發展委員會高仙桂副主委、檔案管理局陳海雄副局長、臺大張慶瑞副校長、臺大生農學院陳世銘副院長（同為農陳館館長）、臺大圖書館陳光華館長等擔任致詞嘉賓，並由中天新聞主播哈遠儀擔任活動主持人。現場超過百位觀眾一同揭開臺灣從明鄭時期至今近 400 年的農業發展軌跡，且在此特展中共同開創農業新體驗。



▲ 農業檔案特展開幕典禮暨記者會 -1



▲ 農業檔案特展開幕典禮暨記者會 -2



▲ 農業檔案特展開幕典禮暨記者會 -3

農委會翁章梁副主委在致詞時表示，臺灣的農業及其相關產業的產值，佔有我國 GDP 相當不容忽視的比重；國發會高仙桂副主委也表示，從過去臺灣「以農業培養工業，以工業發展農業」的政府政策到今日的技術升級、綠色革命等皆可以發現，農業是「臺灣走入世界的利器」，而本次展覽的主題「農為國本」，正是為了強調農業與國家發展之間的重要性。臺大張慶瑞副校長說道：「農業不只是國本，也是臺灣大學校本，最早的理農學院是臺大創校時期非常重要的基礎。」臺大生農院陳世銘副院長說：「本次由跨領域團隊合作，共同策劃結合農業與歷史之展覽，也彰顯農業價值。」與會嘉賓皆認為這次的展覽不只是讓大眾了解臺灣農業歷史，更可以藉此讓大眾更關注今日的農業議題。開幕儀式由嘉賓們掀開巨型「農為國本：臺灣農業檔案專題選輯」啟動，也象徵藉由此展覽中的農業檔案與文物再現臺灣農業發展歷史。

開幕後，計畫主持人岳修平教授擔任導覽員，帶領與會嘉賓參觀展場，體驗操作輓仔（稻作插秧時畫線之器具，以利插下之秧苗整齊劃一）、耙整稻穀、在農復會的舊式造景前合影，也在畜牧區與傳統茶葉區分別體驗了臺大農場提供的臺大鮮奶以及奉茶。除了「懷舊」昔日時光，也感受了今日農業的成果。岳修平教授強調：「由於臺大農陳館在民國 53 年農復會時期興建後，即作為當年最重要的農業外交場所，本展覽於臺大農陳館舉辦，特別具有其歷史傳承、鑑古知今的時代意義。」

「在這些檔案裡，看得到前人的努力」，監察院張博雅院長表示，臺灣的農業因為有前輩們的根基，才能擁有今日的成果。臺大副校長張慶瑞坦言，這次特展能做出臺灣農業的檔案史，非常不容易。他也非常期待，後續能在這些檔案中，挖掘出更多的歷史故事，讓「現代農業再創臺灣的未來」。

3. 科技部科普計畫「餐桌科學」特展 (3/29-7/31)

由農陳館、農推會、臺大生傳系以及圖資系共同主辦之科技部科普計畫「餐桌科學」特展，以系列活動推廣食農教育。

● 2016 世界書香日 (4/18-7/31)

農業陳列館「餐桌上的科學」特展現場，有個吸引親子駐足、共讀的角落。小朋友津津有味地看著書上美味的食物，開心地與媽媽分享，媽媽看食譜做小抄之餘，也回想起暖心的家鄉味道。

這次的主題書展，特別收集與呈現與食物料理相關的各種繪本、參考書籍與各國食譜，歡迎大朋友小朋友一起來體驗書香裡的飯菜香！

● 「小小農夫同樂會」，春分農事體驗 (3/12)

「小小農夫，春分農事體驗」活動於 2016 年 3 月 12 日下午舉辦，吸引近 50 位的親子農夫前往體驗農業科學與農事生活。

主辦單位將活動設計為六個階段，首先介紹春分節氣習俗，如摺春牛與播種等概念，再讓小朋友體驗種菜和巧克力製作，輔以繪本故事導讀以及繪畫植物等。「種菜」活動尤其讓小小農夫們感到新奇，孩童透過觸摸菜苗與土壤體會農事，也能認識不同種類的菜苗，不僅拉近了孩童們從餐桌到田地的距離，也產生對於種植作物的概念。在製作巧克力環節，讓孩童了解他們愛吃的巧克力，最原始的食材是從可可豆淬煉而來。展場內也設有豐富多樣的農作物互動學習設計，推廣餐桌上各種蔬菜的知識，



▲ 餐桌科學特展 -1



▲ 餐桌科學特展 -2

增加生活常識。而在活動結束後，孩子們可領著菜苗盆栽返家，繼續照料小菜苗，體會農夫照顧作物的辛勞。都市孩童鮮少有機會看到農地，可能從未見蔬菜在田裡的模樣。餐桌上的食物，對他們而言僅只是美味佳餚，對於食物如何從產地到餐桌也沒有概念。透過此活動讓5至10歲學齡兒童認識蔬菜的產地環境以及食用部位，有親子驚訝地說：「原來蘆筍田長這樣！」。

此活動從視覺、觸覺、聽覺、味覺與嗅覺五感讓親子體驗農事活動，使孩童在活動執行團隊的帶領下提升對農業科學的認知、敏銳觀察力與學習科學知識的動機，是食農教育推廣的良好示範。家長們認同主辦單位的用心，活動後在粉絲專頁上紛紛留言給予肯定，並表示期待能繼續參與系列活動，希望還會持續舉辦此類活動。

●「我的美食繪本」，讓潛能學童再現美食科學（4/22）

邀請佛光大學語文中心兼任助理教授，同時也是中華民國兒童文學學會的李明足理事長擔任講師，帶領秀朗國小28位潛能班學童一同接觸大自然與製作美食繪本。

活動設計為兩個階段，包含戶外走讀與製作美食繪本。戶外走讀活動讓學童接觸臺大校園中的自然生態，進而建立學童對生活環境的觀察力。李老師向學童介紹了平常常見的樹種，例如：九芎、錫蘭橄欖、姑婆芋等。讓學童觀察樹木的長相、聞聞看樹葉揉搓後產生的氣味、用雙手撫摸樹皮的觸感，透過視覺、嗅覺、觸覺的結合，拉近學童與大自然的距離，並輔以有趣的生活故事和易記的諧音，讓小朋友對樹木有更深刻的印象。在認識植物的過程中學童們皆展現高度的好奇心，有學童認真地拿出筆記本作筆記，或是用手機記錄每棵樹木不同的樣貌。



▲ 世界書香日



▲ 小小農夫，春分農事體驗 -1



▲ 小小農夫，春分農事體驗 -2

第二階段的活動為製作美食繪本，李老師先導讀了自己最新出版的繪本作品「看見」及經典繪本「我絕對絕對不吃番茄」，讓小朋友認識與食物有關的繪本並激發創作想法。在美食繪本製作的過程中，小朋友寫下自己喜歡及討厭的食物，再描繪食物的樣貌。小朋友開心地與老師分享完成的作品，五年級的張同學迫不及待地說：「我喜歡吃肉、豆干、蝦子，因為很健康」；六年級的魏同學笑著說：「我最喜歡吃芒果，芒果是橘色的、很香、形狀像橘子，還喜歡吃冰淇淋，不喜歡吃菜」，活動在溫馨熱鬧的討論中圓滿結束。

臺大食農教育科普團隊透過設計豐富的感官體驗活動幫助學童建立正確的飲食知識，讓學童與自然和繪本互動，引導學童學習觀察、提問與探索，尤其繪本創作更讓學童再現心中對食物的認知，建構自己對食物的知識，加深對食物的認識。

● 人氣主廚 Colin Chen「煮」講「餐桌上的科學探索」(4/23)

邀請網路人氣主廚 Colin Chen「煮」講「餐桌上的科學探索」，透過演講與現場食材料理帶領學員了解料理中的科學知識。

料理香氣四溢的講座中，Colin 主廚從烹飪的熱度、時間與水分教導學員了認識不同的烹飪方式（煎、煮、炒、炸……等）會如何影響料理的風味。在學員對於食材烹飪有了基本的科學認知後，Colin 主廚當場示範了兩道拿手菜色：宮保雞丁和那不勒斯番茄烘蛋。主廚於示範料理間分享的各種料理科學小技巧，都讓學員驚呼連連，例如要使雞丁醃漬入味，香油或是油品類的調味品必須最後加入，以免因為油不溶於水，讓油品在雞丁上形成保護膜，使調味料難以滲入。



▲ 我的美食繪本

「吃是那麼貼近生活的一件事，不應該是被動，而是應該主動了解的事情。」因為非正統餐飲學科出身，主廚不斷以他「素人」的身分，鼓勵學員沒有什麼事是不可能或該被侷限的。他也教導學員很多更貼近生活的料理方法與知識，例如要避免切洋蔥時流眼淚，就要選擇鋒利的刀子以減輕下切時對洋蔥的壓力，洋蔥就會減少釋出揮發性油脂。主廚的親和力和豐富知識使現場的問答互動非常熱絡。

臺大食農教育科普團隊所規劃的「餐桌上的科學」系列講座，讓民眾透過各種感官體驗認識農業科學。此次透過 Colin 主廚的現場料理示範，使學員藉由味覺及嗅覺的感官體驗，加深對料理科學知識的記憶。



▲「煮」講「餐桌上的科學探索

4. 主辦常設展

農學典藏（2015/11/20- 迄今）



▲ 農學典藏展覽照片

七、植物標本館

NTU Herbarium

(一) 參觀與導覽解說服務

2016 年度，共計有 5,162 人次參觀植物標本館，其中導覽服務總計達 226 場次（含中、英語）。

(二) 典藏暨展示空間維護與更新

植物標本館收藏有約 28 萬份標本，其中包含了臺灣維管束植物 95% 以上的種類，模式標本 1 千餘份，及 50 年前採集且具研究價值的古老標本 6 萬餘份，異常珍貴，而北臺灣氣候環境屬於潮濕溫熱型，不利貯藏所需之低溫乾燥環境，為了典藏研究與教育用之植物標本，館內貯放標本的標本室均設置有除濕機與冷氣機，冷氣機常年運作，所以陸續發生故障的情形，需進行更新維修，才能維護珍貴標本的保存並發揮標本之研究、教學與展示之功能。本年度已維修二台冷氣機及購置二台除濕機。

並完成以下的維護與更新作業：

- 定期更換展示室櫥窗內乾燥劑。
- 消防設施檢測。
- 洗手間天花板修理、馬桶、冷氣維修。



▲ 新購置的除濕機

(三) 標本製作、整理、入館、出借、歸檔、資料建檔、交換及研究

- 志工幫忙標本縫貼製作 316 份。
- 新入館標本 368 份。
- 生科系服務學習課學生幫忙標本歸檔及標本整理。
- 收到來自花蓮東華大學吳明洲老師贈送 11 箱植物標本暨標本貼製材料。
- 本年度出借標本給美國、大陸、新加坡等三個國家的單位，共有三筆標本借出紀錄如表 1。
- 本年度至館研究的學者，包括有來自美國、德國、韓國、日本、大陸等國的學者參閱植物標本。
- 參與索羅門群島植物誌調查研究工作，和越南、日本有植物分類研究的交流。
- 本館工作人員與博物館群團隊於 9 月 5 日至 9 月 8 日至日本北海道大學搜集相關人物歷史資料，並參訪北海道植物園宮部金吾紀念館，也希望透過這次的參訪，建立兩校合作的關係。
- 和本校歷史系呂紹理老師、人類系羅素玫老師、臺灣師範大學劉湘瑤老師合作研究有關和植物標本相關的人、事、地、物等歷史資料。
- 2015 年開始進行館內典藏植物標本盤點於今年 9 月盤點完成。延續 11 年國家型數位典藏計畫，持續進行植物標本數位化，完成 359 份模式標本數位化。
- 2016 年 1 至 11 月共有 33 位研究生暨研究學者至館參閱研究標本，其中除了本國外，共有來自泰國、中國、日本、美國國家等 11 個參閱研究者拍攝標本影像進行研究，拍攝研究旋花科、蘭科、馬鞭草科、蓼科、芭蕉科、瑞香科、豆科、蘭科、蕁麻科、酢漿草科、金虎尾科等 11 科的植物共 73 科 172 份。



▲ 志工協助貼製標本



▲ 進行模式標本的掃描

編碼	借用單位	借出日期	借出內容	借出份數
LO2016-01	The New York Botanical Garden	2/18	<i>Tetrapanax papyrifer</i>	8
LO2016-02	Museum of Beijing Forestry University	11/2	<i>Elaeocarpus serratus</i> <i>Elaeocarpus japonicus</i> <i>Elaeocarpus argenteus</i>	6 17 6
LO2016-03	Singapore Botanic Gardens	11/11	<i>Heterostemma brownii</i>	10

▲ 表 1：標本借出紀錄

(四) 戶外庭園展示區維護整理與燻蒸作業

- 戶外庭園定期管理維護，澆水施肥、枯枝落葉修剪，雜草去除，及增加植栽種類。
- 新增種植七株通脫木 (*Tetrapanax papyriferus* (Hayata) K. Koch)。
- 新增種植二株羅望子 (*Tamarindus indica* Linn.)。
- 新增種植二株可可樹 (*Theobroma cacao* Linn.)。
- 燻蒸作業已於 3 月 31 日、7 月 15、11 月 5 日等日，分別完成燻蒸作業。



▲ 通脫木 (*Tetrapanax papyriferus* (Hayata) K. Koch)



▲ 羅望子 (*Tamarindus indica* Linn.)



▲ 可可樹 (*Theobroma cacao* Linn.)

(五) 志工作業

為了提升志工們的導覽解說能力，及因應不一樣的導覽對象，例如比較年紀較小的或是年紀較大的，若是可以利用有趣的故事與畫面的方式展現與表達導覽解說的內容，是否可以達到不一樣的效果？此次由高儷瑛老師主講的研習課程即希望透過故事方塊 (Story helper)，以麵包果樹為例，進行故事方塊案例分享及製作流程介紹，是一種帶有魔術趣味的教學工具，希望能引起聽者之興趣，並推廣，當然也可以利用此教學工具應用於其他各種教學課程主題中。另外，辦理換新展志工教育訓練活動，由胡哲明館長親自主講。



▲ 由高儷瑛老師主講的故事方塊案例分享及製作流程介紹 - 麵包果樹



▲ 胡哲明館長主講換新展志工導覽訓練活動

（六）活動、展覽與工作坊

1. 杜鵑花節活動

配合學校杜鵑花節，於 3 月 12 日辦理「生命科學博物館園區尋芳蹤活動」，主要針對植物標本館展示室、戶外庭園、魚類標本館進行導覽解說，藉由導覽解說活動，增加校內外人士對於植物標本館及魚類標本館的認識，針對校友會團體進行導覽。



▲ 生命科學博物館園區尋芳蹤活動 - 植物標本館展示室導覽 - 針對校友會團體進行導覽



▲ 生命科學博物館園區尋芳蹤活動導覽群

2. 展示室更新展

植物標本館自 2008 年開始加入博物館群，對外導覽的重點區域為戶外的三個庭園展示區，2012 年始完成室內標本展示室，2013 年籌設一個新的室內展示空間，同時並規劃設計一個主題為「舊種子の再萌發」的更新展，並於同年 12 月 27 日正式開幕，今年又再推出一個主題為「葉、花、果」更新展，已於 10 月 2 日舉行開幕活動。2016 年 1 月至 10 月參訪人數約 4,500 人。觀眾對新的展示空間及主題，普遍反應良好，對於展示的標本及主題內容十分喜歡。配合人類學博物館的「阿美族都蘭部落的土地故事與生命敘事」特展，植物標本館展示室也同步展出阿美族的野菜利用特展。



▲ 「葉、花、果」新特展展出內容。



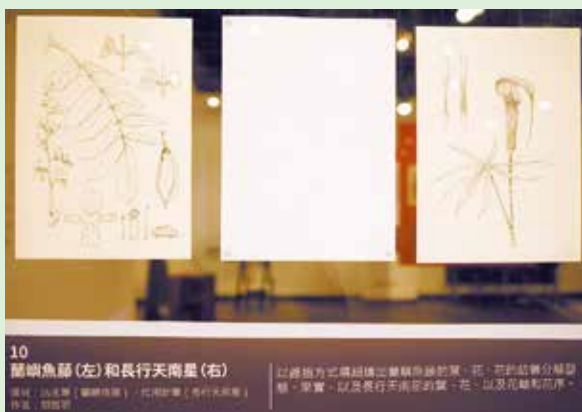
▲ 阿美族野菜利用特展

3. 「科學傳播」插畫特展

參與圖書館自然廳「科學傳播」插畫特展，除了展出日據時期留下來的插畫。胡哲明館長亦有多張手繪的植物科學繪畫參與展出。



▲ 本館所藏日治時期教學用掛圖在自然廳展出



▲ 胡哲明館長手繪蘭嶼魚藤與長行天南星之原圖在自然廳展出

4. 辦理「生物公寓 Bio Apartment Vol.3」展示活動

√ RADICALSIGN 邀請不同領域的藝術家，在不同空間中進行展出，2014 年是「生物公寓 Bio Apartment」的第一次行動，在 2015 年同一個時間，「生物公寓 Bio Apartment Vol.2」提出了「拓殖 (colonization)」策展概念，今年延續前兩年的展出，進行以「生物公寓 3- 演替」為主題，這次更與臺灣博物館合作，在這個概念下，找出適合的作品放入適合的空間，提供參觀者一種全新的展覽觀賞形式。



▲ 在植物標本館展出一「生物公寓 Bio Apartment Vol.3- 演替」藝術家的作品



▲ 在臺灣博物館小白宮展出「Bio Apartment Vol.3」展出植物標本館的館藏

5. 蔡琬璇藝術家於展示室置入藝術作品

臺灣大學藝術家駐校計畫「ISO Remix 臺大全校性公共藝術計畫」，與 4 組藝術家合作，完成了聲音計畫、影像、百寶箱等不同概念的生物藝術作品，於 10 月間蔡琬璇藝術家利用蠟葉標本、縫製標本的動作、生科館前方的大朴樹及其花果，設計成一個影片藝術作品，這個作品已先在圖書館的展示區進行展示，目前設置於本館展示室於週二及週日午 13:00~16:00 進行播放，將展至 2019 年。



▲ 蠟葉標本結合貼標本的動作之藝術影片一

6. 辦理週末兒少知性之旅活動

本年度已於 3、4、5、6、8、9、10、11、12 月執行，共有 220 人參與，活動辦理資料詳如表 2，在星期六下午辦理「週末兒少知性之旅活動」，本活動主要提升國中小學生，對植物基礎科學的認知學習；擬利用展示室及戶外庭園展示之元素與標本結合遊戲與繪畫的相關活動，導引學生學習植物生態、形態和分類之架構概念，開啟學童的好奇心，激發學習興趣與培養觀察能力。



▲ 蠟葉標本結合貼標本的動作之藝術影片二

主題	月份	日期	人數
探索花的構造及花朵傳授花粉的奧秘	3	12、19、29	30
	4	2、9、23、30	40
認識親水家族和濕地植物	5	7、14、21、28	40
奇幻有趣的水生植物	6	4、11、18、25	30
植物的名片 - 葉子	8	13、20、27	10
認識植物的莖	9	24	10
	10	22	10
神奇的果實和種子	11	19	10
	12	17	10

▲ 表 2：辦理週末兒少知性之旅活動



▲ 參與週末兒少知性之旅活動的學童及家長認真專注的聽講



▲ 週末兒少知性之旅活動老師示範繪畫的技巧



▲ 參與週末兒少知性之旅活動的學童踴躍舉手表達



▲ 週末兒少知性之旅活動小朋友積極主動學習

7. 協助辦理臺大兒童博物館活動

由邁頂計畫中博物館群分支計畫支持，執行假日兒童博物館活動，本活動已經在大臺北區的親子團體有十分好的風評，可以由參加人數暴增看到成果，該活動點閱超過 20,000 人次，但由於場地受限，每場只能 120-200 人參加，依舊是場場爆滿，本年度共有 1,500 人次左右參加。

8. 配合博物館群學習體驗營，辦理「夏葉：認識植物的名片—葉子」活動

為提升國中小四至七年級學生，對植物基礎科學的認知學習，本活動將引導學員觀察及探索植物的葉子，第一單元：觀察植物的葉子—取各式各樣不同種類及形狀的葉片，先讓小朋友做視覺、觸覺和味覺方面的觀察，帶入關於葉片的基本知識，並搭配各種小活動，包括連連看（請把葉片和植物名稱連在一起）、分組比賽描述葉片特徵，由隊友猜植物名稱、及畫下植物葉片的形狀和特色。第二單元：用葉片進行拓印及做樹葉臉譜設計製作，完成之後由各組用自己的作品進行說樹葉的故事比賽，讓小朋友自行評分，選出當日說故事比賽之優勝隊伍。



▲ 臺大兒童博物館活動—在植物標本館設站的活動



▲ 臺大兒童博物館活動—小朋友秀出自己的作品



▲ 觀察植物的葉子並手繪



▲ 用放大鏡觀察豬籠草的細部構造

9. 辦理行動展示盒教師工作坊及學生體驗營活動

2016 年在全省各地共舉辦舊主題行動展示盒教師工作坊 16 場 319 人參與，及學生體驗營活動 5 場共 142 人參與，活動辦理資料詳如表 3、表 4。

日期	地點	人數
1/28	高雄科工館	21
1/29	臺灣大學	20
5/15	特有生物保育中心	14
5/16	特有生物保育中心	17
5/17	南投中興國中	19
6/28	基隆教師研習中心	14
7/1	花蓮美崙國中	12
7/4	花蓮忠孝國小	14
7/5	花蓮啄木鳥協會	20
7/6	花蓮信望愛教育中心	14
10/5	國家教育研究院	24
10/11	屏東至正國中	6
10/12	屏東僑勇國小	34
10/19	國家教育研究院	22
10/26	屏東恒春國小	18
11/23	屏東滿州國小	50
合計		319

▲ 表 3：2016 年行動展示盒教師工作坊辦理活動一覽表

日期	地點	人數
1/27	彰師大 - 遠哲盲生體驗營	14
5/17	南投永昌國小 - 富山分校	12
6/28	基隆教師研習中心	28
7/2	花蓮美崙國中	28
10/27	屏東至正國中	60
合計		142

▲ 表 4：2016 年行動展示盒學生體驗營辦理活動一覽表



▲ 行動展示盒教師工作坊



▲ 行動展示盒學生體驗營

10. 協助辦理動物博物館所主辦的「臺大標本製作研習營」。

本活動主要由動物博物館主辦，在製作動物標本的課程中穿插植物標本製作的課程，課程主要透過 ppt 檔讓參與者了解植物標本的種類與形式及採集製作的方式，並實際至校園採集，進行標本壓製及縫貼，經實際實習操作進行有效益的學習。



▲ 植物標本壓製

11. 辦理生物科學繪畫工作坊

本工作坊課程於 4 月底 5 月初舉辦，主要由泰國瑪希寶大學 Sasivimon 教授，臺大生演所胡哲明教授，及國立自然科學博物館彭瑄玉老師授課，有別於去年科學繪畫的課程設計，今年除了加入動物的元素，課程的設計共分基礎班 1（對象為具有生物學背景，不具繪畫技巧），基礎班 2（對象為具繪畫技巧，不具生物學背景），及進階班 1-3，分別著重於色彩及線條繪畫的班，報名很快額滿，可見很多人對於科學繪畫有興趣。



▲ 植物科學繪畫工作坊學員們認真地聽老師的說明

12. 辦理葉脈書籤製作工作坊

8 月 7 日、8 月 14 日、8 月 21 日、8 月 28 日等四日，辦理葉脈書籍製作工作坊活動，本工作坊，擬藉由製作葉脈書籤，讓參與者了解植物各式各樣的葉脈以及植物分類的相關知識。



▲ 實際動手繪畫的場地在植物標本館展示室進行

13. 植物的微觀世界工作坊

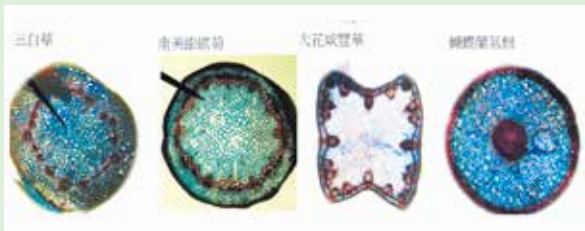
針對新加坡德明中學國三升高一之25個學生，辦理植物微觀世界的課程，植物的微觀世界很不一樣，本工作坊將透過對莖部（節間和節）進行連續的新鮮切片並且於顯微鏡下觀察並利用手機拍照記錄，追蹤維管束的數量和位置，建構莖與葉之間的維管束網絡。



▲ 老師示範新鮮植物莖的切片



▲ 同學們聚精會神的觀察植物切片標本



▲ 同學們徒手切片在顯微鏡下呈現的成果

14. 兒童博物館解說設計工作坊

與動物博物館合辦博物館解說設計工作坊，本活動邀請郭偉望老師帶領大家從主題擬定、活動設計到了解觀眾，發掘博物館解說的各種可能性，教導如何將專業的知識或研究學理，轉換成大人、小孩都喜歡的教育活動，自己也會覺得有趣又有成就感。日期：2016年3月6日，時間：10:30-16:00，地點：生命科學館 3F 會議室。



▲ 郭偉望老師講解活動進行方式



▲ 各組組員進行活動的討論並交換意見

15. 預約導覽活動及校慶活動

配合博物館群，辦理展示空間暨戶外庭園之預約導覽活動，於校慶期間（11月12日、13日）增辦定時導覽活動，並辦理植物系/生科系系友回娘家活動。



▲ 郭耀東志工老師正在為光華國小師生導覽



▲ 木進志工老師正在為國外訪賓進行導覽



▲ 植物系/生科系系友回娘家活動，大家齊聚一堂，聊天說故事



▲ 植物系/生科系系友回娘家活動，李學勇老師分享物不競人競，物不擇人擇的觀念

16. 植物魔法箱之創意植物展示

11月27日受邀參加2016年臺灣植物學年會暨「氣候變遷：植物演化之因應策略」研討會之「植物魔法箱-創意植物展示」，展示的主題及內容為：麵包樹的認識與應用與果子大集合等二個主題的行動展示盒之教案與教具、及利用植物標本及圖卡設計的教具。



▲ 與會來賓參觀果子大集合主題的教具及標本



▲ 利用植物標本資料進行植物的展示及學習

17. 第二屆行動展示盒推廣講師招募培育活動

12月18日，和動物博物館合作辦理第二屆行動展示盒推廣講師招募培育活動，推廣講師的目標對象為生物相關課程老師及退休之國中小生物教師，研習內容為行動展示盒的認識、動植物標本製作、行動展示盒各教案內容介紹、教法分享、教案案例分享等課程，參與老師非常踴躍，認真參與課程活動，培訓完成的推廣講師將協助行動展示盒的推廣，將已研發完成的各教案成果推廣給更多的老師與學生利用。



▲ 胡哲明館長介紹植物標本館的歷史、研究及辦理相關活動



▲ 于宏燦館長介紹動物博物館的歷史、研究及辦理相關活動

（七）支援課程

支援本校及外校「生物多樣性」、「植物分類」、「植物演化發育實作」、「樹木學」、「服務課程」、「藥用植物學」、「探索臺灣」、等相關課程之教學活動。

（八）國際交流參訪

為籌備臺大創校90週年校慶特展，植物標本館工作人員與博物館群團隊於9月5日至9月8日至日本北海道大學搜集相關人物歷史資料，並參訪北海道植物園宮部金吾紀念館，也希望透過這次的參訪，建立兩校合作的關係。



▲ 「探索臺灣」課程，針對外籍生所開設的課程，以英語進行授課



▲ 新竹教育大學應用科學系的學生植物分類的課程至本館上課

八、動物博物館

NTU Museum of Zoology

(一) 參觀與導覽解說服務

2016 年度，共計有 7,902 人次參觀動物博物館，其中導覽服務總計達 367 場（含中、英語）。動物博物館自 2007 年重新開幕以來，已邁入第九年頭，2015 年由於進行展場裝修與展示設備的更新，參觀人數立即達 12,755 人，創開館以來新高。本年度於 2016 年 1 月 1 日到 12 月 31 日為止，參訪人數達 7,902 人次，由於本館設於生命科學館大廳進行整修，因此在 9 月之後便進入整理狀態不接受團體預約，期待年度大廳完成後能給觀眾更多元的風貌。本館來賓多元，除了一般的學校團體外，還包含國外、大陸大學參訪團、國內校長教師團體等。

魚類標本館也於 2015 年 3 月杜鵑花節開始開放參觀，在杜鵑花節、校慶期間，本系校友、也前來參觀，平日維持在星期三下午，定時開放給觀眾，本年度約有 500 人參觀，未來將繼續訓練志工，參與魚類標本館的導覽。

今年還有香港網路電視台前來本館製作推廣節目，希望將本館不一樣的風貌透過媒體推廣出去。



▲ 魚類標本館導覽



▲ 動物博物館活動互動

(二) 典藏空間維護及標本製作、清點、建檔及研究鑑定

- (1) 本年度開始將分成 5 年計畫，將與周蓮香老師共同進行鯨豚入庫的工作計畫，本年度預計入庫 2 隻完整鯨豚標本、5 個頭顱標本，協助 10 隻鯨豚標本、12 對胸鰭製作，預計 2017 年完成。
- (2) 本年度進行貝類標本分類盤點，依據貝類分類排序，將貝類標本有次序的歸入典藏櫃中。
- (3) 5 月進行動物博物館燻蒸工作。
- (4) 1 至 3 月進行漁業陳列館整理，裡面找尋到許多標本，包含魚類、兩生、爬蟲，將清點後，計畫 2 年時間結合服務學習課程將標本入庫。
- (5) 蚯蚓標本整理：蚯蚓標本因標本瓶老舊破損需要替換。(陳俊宏老師實驗室負責)
- (6) 7 月魚類標本館進行空調更新工程，以維護標本狀況。
- (7) 魚類標本新入庫 2,300 隻標本，主要來源為生科系／海洋研究所陳韋仁副教授在新幾內亞周圍印太平洋海域的魚類。
- (8) 魚類標本館及動物博物館對外開放給研究單位使用，有許多國內外學者前來，進行標本鑑定、研究與教育：
 - 1 月，State Museum of Natural History Stuttgart 研究員 Ronald Fricke，魚類典藏研究。
 - 1 月，Commonwealth Scientific and Industrial Research Organisation (CSIRO)，魚類典藏資深研究員 William White，魚類典藏研究。
 - 1 月，法國自然史博物館 Professor and vice president，Nadia Ameziane，魚類典藏研究。
 - 1 至 3 月，中山大學海洋科學系博士生、碩士生前來研究論文。海龍亞科、及錦魚屬研究。



▲ 香港電視台拍攝



▲ 團體導覽

- 1、6月澳洲 Museum & Art Gallery of the Northern Territory 魚類典藏研究員 Barry Russell，魚類典藏研究。
- 5月，日本 National Museum of Nature and Science 自然科學博物館研究員松浦 一 Keiichi Matsuura，魚類典藏研究。
- 4月，大陸魯東大學生命科學學院靖美東副教授等一行4位，與本館座談，討論未來合作研究性。
- 5月，美國國立自然史博物館資深研究員 (NOAA/NSL) Thomas A. Munroe，前來研究比目魚。
- Saint Louis University 教授 Richard Mayden，魚類典藏研究。
- 5月，Institut de Recherche pour le développement 研究員，Philippe Borsa & Jean-Dominique Durand，魚類典藏研究。
- 5月，University of Toronto，Research Technician-Francesco Santini，魚類典藏研究。
- 6月，匈牙利自然歷史博物館 (HNHM)，典藏副館長 Gábor CSORBA 教授，前來博物館群進行交流，及蝙蝠研究。
- 8月，中研院李信徹研究員，魚類典藏研究。
- 9月，國立屏東科技大學生物機電工程系3年級，科技部「仿啄木鳥減震器開發」計畫，3D骨骼標本掃描。
- 10月，生物摺紙藝術家暨物理工程師 Robert J. Lang 教授，動物博物館參訪。
- 9至11月，北海道大學博物館，山下俊介博士，博物館研究。
- 11月，京都大學博物館，塩瀨隆元博士，動物博物館參訪。

(9) 關於本館重要發表：

- Jang-Liaw, N.H. & Chou, W.H.. Anuran Fauna of Taiwan and Adjacent Islands Based on Valid Specimen Records. Coll. and Res. 28: 5-53.
- Yu, H.T., Gut Microbial Communities of Wild Rodents. 第五回札幌多樣性研討會。
- 丘臺生，海洋漁業資源管理，臺大校友雙月刊，2016年7月。
- FRICKE, R. *Callionymus alisae*, a new species of dragonet from New Ireland, Papua New Guinea, western Pacific Ocean (Teleostei: Callionymidae). FishTaxa (2016) 1(1): 55-66.
- FRICKE, R. *Callionymus petersi*, a new species of dragonet from New Ireland, Papua New Guinea, western Pacific Ocean (Teleostei: Callionymidae). J. of the Ocean Science Foundation, 21, 38-57 (2016).
- FRICKE, R. *Synchiropus novaehiberniensis*, a new species of dragonet from New Ireland, Papua New Guinea, western Pacific Ocean, with a review of subgenus *Synchiropus* (*Neosynchiropus*) and description of a new subgenus (Teleostei: Callionymidae). J. of Natural History, 2016.
- WHITE, W. T., LAST, P. R., & NAYLOR, G. J.P. *Rhinobatos manai* sp. nov., a new species of guitarfish (Rhinopristiformes: Rhinobatidae) from New Ireland, Papua New Guinea. M.R. de Carvalho: 12 Sept. 2016.



▲ 5月燻蒸除蟲



▲ 漁業陳列館整理，裡面找尋到許多標本



▲ 美國國立自然史博物館資深研究員 (NOAA/NSL) Thomas A. Munroe



▲ 大陸魯東大學生命科學學院



▲ 3D 掃描啄木鳥



▲ Robert J. Lang 參訪動物博物館

(三) 協助課程及活動：博物館標本研究及展示導覽協助之大學課程

- 臺灣大學，普通生物學
- 臺灣大學，鯨豚保育生物學
- 臺灣大學，生命與人
- 臺灣大學，探索臺灣
- 臺灣大學，服務學習三
- 文化大學，動物分類學
- 文化大學，生命科學系學生實習
- 臺北藝術大學，博物館學研究所，博物館與展示研究



(四) 志工及解說人員教育訓練活動

- 1月9日、17日、23日招募行動展示盒推廣講師志工。
- 2月24日，辦理生之藝術摺紙特展、蝙蝠聲音藝術特展展示內容訓練及志工交流。
- 3月09日、10月1日針對兒童博物館工作人員辦理博物館解說工作坊訓練。
- 9月29日，生物傳播藝術特展導覽志工訓練（由本校科學教育發展中心主辦）。
- 10月1日，辦理生物公寓3特展展示訓練（√ RADICALSIGN 藝術空間主辦）。



▲ 行動展示盒推廣講師志工



▲ 蝙蝠聲音藝術特展



▲生之藝術摺紙特展展示內容



▲生物公寓3 特展訓練

（五）新展推出

- (1) 生之世界 - 生物摺紙藝術特展：國立歷史博物館於 2 月 5 日開展，結合 25 位藝術家，共同將生物藝術以摺紙為素材來表現生物之美，開展期間共約超過 30,422 人次參觀，許多國小會來此校外參訪。
- (2) 今年配合科技部高瞻計畫，與生命科學系陳俊宏教授合作，參展「科學中的視覺傳達」科學藝術特展，本館將珍藏的日據時期水彩插畫提供展出，呈現早期科學插畫的形式。
- (3) 動物博物館第三年與√ RADICALSIGN 藝術空間進行了一次跨界展示的合作，這次更是與臺灣博物館跨館際合作，動物博物館的日治時期珍貴的標本櫃及標本，這次以生物藝術的風貌，前往臺灣博物館南門園區的小白宮展出，展期為 10 月 1 日到 30 日，吸引許多博物館人士前來參訪，以不同的藝術角度來觀看生物的世界，本館也展出以貝類、甲殼類、魚類鱗片等做創作元素的藝術家作品，在真假之間呈現多樣性的創作文化。
- (4) 推動「紙上奇蹟 - 摺紙藝術與科學特展」在臺南奇美博物館 10 月 5 日開展，結合 20 多個國家，60 多位藝術家及工程師，400 多件作品，為世界最大的摺紙大展，將藝術與科學結合，讓臺灣的觀眾重新思考摺紙在生活上的意義，讓摺紙不只是童玩。到 12 月底，參觀人數已經突破 6 萬人，廣受大眾喜愛。



▲ 生之世界特展開幕留影



▲ 「生物公寓 Bio Apartment Vo3.」展出作品 - 動物博物館 現場施作



▲ 「生物公寓 Bio Apartment Vo3.」臺博館小白宮展區



▲ 「生物公寓 Bio Apartment Vo3.」臺博館小白宮展區



▲ 奇美博物館「紙上奇蹟特展」



▲ 科學中的視覺傳達展示現場

(六) 活動、演講及工作坊

1. 2016 臺大兒童博物館活動及解說工作坊

由 2013 年 9 月 30 日開始執行的兒童博物館活動，已經成為臺大博物館群的重要親子教育活動，結合服務學習三、校史館服務學習的學生及志願服務的志工校友同學共 32 位，植物標本館志工協助，提供各種不同的教案內容，本年度主要以參加校史館服務學習的學生為主，所以非生科的學生佔 60%，給學童更多元的學習內容。參加採取預約報名制度，以維持活動品質，可以讓學生更能感受教學相長的氣氛。為了提高參與學生及活動樣貌的多樣性，活動地點與校史館及農業陳列館合作，2016 年上半年總參與人數 512 人，下半年總參與人數 452 人，本年度首度嘗試不發送海報公文，以網路宣傳為主要宣傳方式，網站碰觸人次高達 32,290 人次以上，可見想參與家庭眾多，但能來參加到的卻不到 3%。本活動同時進行博物館研究，希望從研究中能更了解大學生經驗與觀眾經驗如何在博物館中建立，並根據研究成果了解大學生為何前來博物館參觀學習。

為培訓大學生成為好的講說人員，我們辦理博物館解說人員訓練，3 月 9 日及 10 月 1 日開課，邀請郭偉望老師透過活動實例操作，讓學員更能了解，觀眾的角度與活動的關係，參加人數學生有 30 位以上。

2. 臺大鼠條節—標本製作研習營

透過專業的老師、實際的操作製作，實際的學習標本製作技術，學習如何將生物轉換成可以保存的標本，讓逝去的生命有不一樣的價值。邀請到的講師林青峰老師，為自然生態工作者，長期為生態環境教育付出，也是著名的生態攝影師及標本製作師；郭偉望先生，為博物館工作者，在動物園、動物博物館、私人策展公司工作，對博物館的展示典藏有深入的研究；陳韋仁副教授，任職於臺大海洋研究所，從事魚類分類及演化研究；劉淑惠博士，為中興大學助教，長期從實魚類分類學及實驗的教導，對魚類教學經驗豐富；鄭淑芬博士，臺大植物標本館技正，管理植物標本館，對標本的製作、研究、運用有長達 10 年以上的豐富經驗。相信以上的老師能讓學員深入學習標本製作的方式。標本製作研習營在臺大已經舉行



6年了，科技部計畫的協助下，除了鼠類剝制標本的製作外，還嘗試加入魚類、植物標本製作的內容，本年度更嘗試將植物標本製作研習營獨立開辦，吸引不同的族群前來學習。而參加者從生物科學相關學生、藝術從業人員、到老師都有，還加入生命科學系學生助教、海洋研究所學生助教、動物博物館志工、植物標本館志工協助教學，是教學相長十分好的方式，在魚類標本部分，更是製作了十分受歡迎的透明魚，讓學員可以更廣泛的學習，活動創新大獲好評。這些製作好的標本，成為本館的教學標本後，提供給各國小、國中，教育推廣及藝術展示使用，讓學員的製作品更有延續性的運用，讓學員了解標本後續的運用價值。本年度於8月10、11日舉行鳥類標本暨植物製作研習營，8月15、16日舉辦魚類暨植物標本製作研習營，8月25、26日舉行皮毛標本製作研習營，結合生命科學相關科系學生、研究生共同指導，讓標本製作的技術傳承可以延續，今年由於本館的粉絲頁成立，本標本製作研習營形成風暴，席捲整個網路論壇，除了在討論圈爆出驚人討論量，更引發後續效應，讓本營隊報名人數大增，在2個小時內，報名者超過上千位，故系統只好提前關閉，在經過資料確認後，為了讓更多人參加，特別跟講師群商量，讓人數由本來一場25人的增加到35人，更是在8月24日增加第四梯次植物標本製作研習營讓純植物愛好者可以更精確學習植物標本製作。有141名學員參加本活動，6月底公告資訊，7月15日開放報名，1分鐘內便已經額滿。當天學員除了學習如何製作標本，更夠過專業課程的說明，了解標本製作與生物多樣性、生命科學研究的密切關係。本次更邀請就受生命科學院實驗室的研究生擔任助教，讓研究生有機會透過教學將自身所學專業知識傳遞出去，達到教學相長的目的。



▲ 植物標本製作野外採集



▲ 標本壓製



▲ 鳥類標本製作全體留影



▲ 魚類標本製作全體留影



▲ 魚類標本鑑定



▲ 標本製作示範

3. 博物館群聯合活動

- 3月23日，臺灣大學、北京大學博物館交流日。
- 協辦「悠遊一夏·探索臺大—2016臺大博物館群學習體驗營」活動第二梯次，活動主題「博物館探秘」（2016年8月10日），共20人參加。本次活動結合科學實驗方法，讓學生透過活動、實驗、探索的方式，了解動物博物館標本製作的不同方式及成果。
- 博物館群杜鵑花節活動設計攤位，推廣摺紙生物趣，並配合校園導覽。
- 校慶活動，與植物標本館結合，推出生命科學園區巡禮活動。
- 與北海道大學建立交流關係，由于宏燦教授先在7月前往北海道大學商談，9月由圖書館館長率團親自前往。
- 11月12日，從北海道到福爾摩莎：北海道帝國大學紀錄片播放座談會。



▲ 博物館群攤位



▲ 現場教學



▲ 杜鵑花節校園導覽 - 魚標館



▲ 杜鵑花節校園導覽—魚標館



▲ 認真聽講的小學員們



▲ 聽講認識浸液標本

4. 科普活動計畫：一張紙變變變推廣活動

- 推廣於國立臺灣大學、國立歷史博物館、國立自然科學博物館、國立彰化師範大學、國立成功大學、奇美博物館等北、中、南部科學教育單位舉辦。透過 4 場講座 234 人參加、6 場基礎工作坊 188 人參加、2 場專業工作坊 68 人參加、1 場幼兒園教師工作坊 30 人參加、2 場國小教師工作坊 93 人參加、5 場中學教師工作坊 222 人參加及 4 場體驗活動 120 人參加等一連串的多元化推廣活動結合，建立國人摺紙也可以是科學的新概念，進而引發對「摺紙科學」、數學的興趣，推廣摺紙數學教學。本與本校科學教育發展中心合作開闢網路專欄「一張紙變變變 - 科學與摺紙藝術」從 2015 年 10 月開始每月各表 1 篇文章，共發表 14 篇文章，文章瀏覽人次超過 42,000 人次；並開闢了臉書粉絲頁分享相關資訊，總發文數：91 篇，總接觸人數 19 萬人次：
- 1 月 23 日、[3 月 27 日好評加場]，摺紙中的數學藝術—國中教師摺紙工作坊 | 地點：臺灣大學、國立歷史博物館 | 講師：李政憲 | 參與人數：53、38 | Facebook 粉絲專頁活動觸及率：2,366、1,714。
- 1 月 26 日、[4 月 16 日好評加場]，摺紙中的數學藝術—國中教師摺紙工作坊 | 地點：彰化師範大學 | 講師：李政憲 | 參與人數：47、38 | Facebook 粉絲專頁活動觸及率：2,366、1,714。
- 1 月 27 日，歡樂摺科學—國小教師摺紙工作坊 | 地點：臺灣大學 | 講師：Dr. Bernie Peyton | 參與人數：39 | Facebook 粉絲專頁活動觸及率：1,825。

- 1 月 30 日，專業生物摺紙工作坊 | 地點：臺灣大學 | 講師：Dr. Bernie Peyton | 參與人數：39 | Facebook 粉絲專頁活動觸及率：5,133
- 2 月 5 日，指／紙間生物—摺紙展開幕講座 | 地點：國立歷史博物館 | 講師：Dr. Bernie Peyton | 參與人數：90+ | Facebook 粉絲專頁活動觸及率：9,941。
- 3 月 12 日、3 月 13 日、3 月 20 日，基礎生物摺紙工作坊 | 地點：臺灣大學、國立歷史博物館 | 講師：張燕鐸、江慧萍、戴錫民 | 參與人數：29、27、31 | Facebook 粉絲專頁活動觸及率：11,004。
- 3 月 19 日，大師來襲—萩原元講座 | 地點：臺灣大學 | 講師：Gen Hagiwara 萩原元 | 參與人數：29 | Facebook 粉絲專頁活動觸及率：6,774。
- 4 月 13 日、4 月 20 日，復興幼兒園及國中數學摺紙教學觀摩及工作坊 | 地點：復興國高中 | 講師：Dr. Bernie Peyton | 參與人數：20、20、15 |
- 4 月 15 日，樂摺學 | 地點：彰化師範大學 | 講師：Dr. Bernie Peyton | 參與人數：68 | Facebook 粉絲專頁活動觸及率：3,860。
- 4 月 16 日，專業生物摺紙工作坊 | 地點：羅布森書蟲房（摺紙協會會址） | 講師：Dr. Bernie Peyton、Uyen | 參與人數：29 | Facebook 粉絲專頁活動觸及率：5,133。
- 4 月 17 日，歡樂摺科學—國小教師摺紙工作坊 | 地點：國立自然科學博物館 | 講師：Dr. Bernie Peyton | 參與人數：54 | Facebook 粉絲專頁活動觸及率：2,222。

- 6月19日，摺紙中的數學語言—填充四面體摺紙 | 地點：臺灣大學 | 講師：常文武 | 參與人數：47 | Facebook 粉絲專頁活動觸及率：9,212。
- 7月10日，幼兒園教師摺紙工作坊 | 地點：奇美博物館 | 講師：林金燕、哈麗月 | 參與人數：30 | Facebook 粉絲專頁活動觸及率：4,275。



▲ 6月19日，常文武老師與學員互動

- 7月10日，基礎生物摺紙工作坊 | 地點：奇美博物館 | 講師：林彥廷、謝宗哲 | 參與人數：31 | Facebook 粉絲專頁活動觸及率：4,275。
- 7月12日，摺紙中的數學藝術—國中教師摺紙工作坊 | 地點：奇美博物館 | 講師：李政憲 | 參與人數：46 | Facebook 粉絲專頁活動觸及率：4,275。
- 10月3日，從摺鳥到天文望遠鏡 - 無所不在的摺紙 + 科技摺紙工作坊 | 地點：成功大學國際會議廳第三會議室 | 講師：Dr. Robert J. Lang | 參與人數：80 講座 +29 工作坊 | 報名人數：120 | Facebook 粉絲專頁活動觸及率：1,847。
- 10月5日，臺灣大學課程 D-SCHOOL 設計

課程 | 地點：臺灣大學 - 水源校區 卓越研究大樓 | 講師：Robert J. Lang | 參與人數：30。

- 10月5日，專業生物摺紙工作坊 | 地點：臺灣大學 | 講師：Hoang Tien Quyet | 參與人數：27 | Facebook 粉絲專頁活動觸及率：3304。
- 10月6日，從摺鳥到天文望遠鏡 - 無所不在的摺紙 + 科技摺紙工作坊 | 地點：臺灣大學 | 講師：Dr. Robert J. Lang | 參與人數：62 講座 +44 人工作坊 | 報名人數：150 | Facebook 粉絲專頁活動觸及率：10,004。
- 10月8日，摺紙設計師工作坊 | 地點：臺灣大學 | 講師：Dr. Robert J. Lang | 參與人數：31 | Facebook 粉絲專頁活動觸及率：10,004。



▲ 10月2日，Robert 基礎摺紙工作坊



▲ 10月3日，從摺鳥到太空望遠鏡講座 - 成功大學



▲ 10月5日，Huang Quyet 專業摺紙工作坊



▲ 1月26日，摺紙藝數工作坊



▲ 3月13日，摺紙工作坊



▲ 10月5日，Huang Quyet 專業摺紙工作坊



▲ 1月26日，摺紙藝數工作坊



▲ 3月13日，摺紙工作坊

5. 行動展示盒工作坊推廣活動

本年度共舉辦 2 場推廣講師招募，16 場教師工作坊及 6 場學童體驗營，共有 309 位教師、187 位學童參與

- 1 月份行動展示盒推廣講師工作坊 27 人
- 1 月 27 日，彰師大 - 遠哲盲生體驗營 37 人
- 1 月 28 日，高雄科工館 - 教師工作坊 21 人
- 1 月 29 日，臺灣大學 - 教師工作 20 人
- 5 月 15 日，特有生物保育中心 - 教師工作坊 14 人
- 5 月 16 日，特有生物保育中心 - 教師工作坊 17 人
- 5 月 17 日，南投中興國中 - 教師工作坊 19 人
- 5 月 17 日，南投永昌國小 - 富山分校 - 學生體驗營 12 人

- 6 月 28 日，基隆教師研習中心 - 教師工作坊 14 人
- 6 月 28 日，基隆教師研習中心 - 學生體驗營 28 人
- 7 月 1 日，花蓮美崙國中 - 教師工作坊 12 人
- 7 月 2 日，花蓮美崙國中 - 學生體驗營 28 人
- 7 月 4 日，花蓮忠孝國小 - 教師工作坊 14 人
- 7 月 5 日，花蓮啄木鳥協會 - 教師工作坊 20 人
- 7 月 6 日，花蓮信望愛教育中心 - 教師工作坊 14 人
- 10 月 5 日，國家教育研究院 - 教師工作坊 24 人
- 10 月 11 日，屏東至正國中 - 教師工作坊 6 人
- 10 月 12 日，屏東僑勇國小 - 教師工作坊 34 人

- 10月19日，國家教育研究院-教師工作坊 22人
- 10月26日，屏東恒春國小-教師工作坊 18人
- 10月27日，屏東東勢國小-學生體驗營 22人
- 10月27日，屏東至正國中-學生體驗營 60人
- 11月23日，屏東滿州國小-教師工作坊約40人
- 12月18日開始，為期3週，第二屆行動展示盒推廣講師講師工作坊，32人。



▲ 1月29日，行動展示盒臺北



▲ 6月1日，行動展示盒推師師訓



▲ 6月28日，基隆工作坊+體驗營



▲ 1月28日，行動展示盒高雄科工



▲ 7月1日，花蓮美崙國中工作坊



▲ 1月，行動展示盒視障生體驗營

(七) 參與國內外交流研討會

- 魯東大學交流，發表：動物博物館多才多姿教育活動。
- 匈牙利自然博物館交流，發表：大學動物博物館介紹
- 奇美博物館交流，發表：一張紙變變變活動方式與成效。

(八) 國內博物館特展參訪

今年的參訪活動目的從教學研究到展示，經由彼此交流讓大家更為成長：

- 1月，高雄科工館參訪特展：超越無限數學印象特展。
- 2月，國立歷史博物館參訪。
- 3月，總圖特展：方寸藏香 - 茶葉貿易特展。
- 3月，校史館特展：錢思亮校長特展。
- 8月，份檔案室特展：全國大學檔案聯展 - 創校與前瞻。
- 7月，台糖花蓮光復糖廠博物館園區。
- 7月，奇美博物館參訪：動物裝置藝術特展及演化廳。
- 11月，屏東海洋生物博物館魚類標本館及科學教育組參訪。



▲ 匈牙利自然歷史博物館 (HNHM)，典藏副館長 Gábor CSORBA 教授演講



▲ 魯東大學交流互動中



▲ 超越無限數學印象特展



▲ 方寸藏香特展



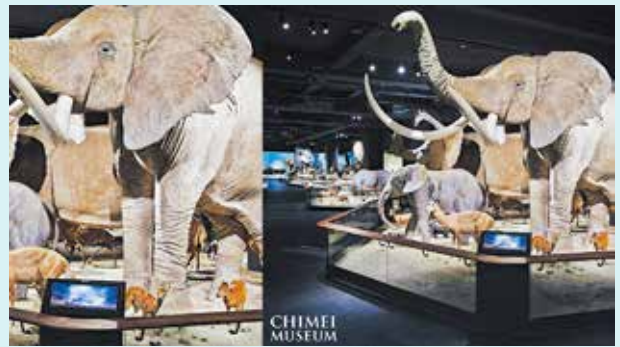
▲ 錢思亮校長特展開幕式合影



▲ 人類學博物館特展「具象的腦」



▲ 全國大學檔案聯展 - 創校與前瞻



▲ 奇美博物館

(九) 協助執行計畫

- 科技部「科普活動：博物館行動展示盒及教材之創意與推廣」
- 林務局「擱淺鯨豚標本之蒐集、建檔與研究」
- 科技部「科普活動：大學博物館行動展示盒多元推廣」
- 科技部「生命科學研究人才培訓計畫」之以動植物博物館基地推動跨領域學習
- 科技部「科普活動：一張紙的變變變—生物摺紙裡的數學乾坤」



▲ 生命科學研究人才培訓計畫 - 5月2日科學繪畫工作坊 - 動物



▲ 擱淺鯨豚標本之蒐集、建檔與研究

九、檔案館

NTU Archives

(一) 參觀與導覽解說服務

2016 年度，共計有 690 人次（不含外展之參觀人次）參觀檔案館，其中導覽服務總計達 44 場次（含中、英語）。年度重要訪賓包含東京大學、國立師範大學華語中心、檔管局林秋燕局長等。

(二) 活動、課程與展覽

1. 推動全校「懷舊校園海報」徵集

檔案館為擴大蒐集校園海報，於 2015 年 11 月 1 日至 2016 年 2 月 28 日止針對本校教職員工生進行徵集活動，共徵集得 22 張海報，歷史最悠久為民國 54 年登山社水彩畫海報，雖非當時張貼原稿，係由旅美校友將彩色幻燈片再製印出，仍可推知當時年代的設計風格及社團生活精采面向，另在校同學、職員、以及剛畢業的校友們也都熱情響應，將手中的舊海報拿出來配合學校典藏，惟社團部分投稿情形較為不足，

在社團檔案傳承的部分，後續將繼續推動相關系列徵集活動，以避免更迭頻繁的社團行政過程中，重要社團檔案資料佚失。



▲ 懷舊海報



▲ 懷舊海報徵集投稿者



▲ 懷舊海報徵集評選

2. 推廣外國學生傳統春節體驗活動

檔案館於 2016 年 1 月接獲本校華語文中心手作活動需求，於 2 月 2 日備妥手工書及魚形燈籠相關工具與材料，並協助指導種子教師學習手工書與魚形燈籠製作技巧，華語文中心訂於 2 月 4 日進行外國學生傳統春節體驗活動，以紅包袋剪紙、中國繩結吊飾搭配魚形燈籠，以防水壁紙、彩色扉頁包裹手工書，讓外籍學生感受華人農曆春節手作氣氛，擴大推廣紙藝應用等相關傳統技能活動。



▲ 華語文中心手作體驗



▲ 華語文中心手作成果展示

3. 開發修護志工培訓創意課程

檔案館檔案修護室於 2016 年 1 月 8 日至 3 月 11 日展開志工培訓課程，本階段為修護志工開發西式保存盒製作課程，從了解紙盒結構，練習厚紙板的裁切技法開始，學習精準組合紙板與畫記方式，利用白膠、水沾式膠帶進行外觀裝飾的不同材質的黏貼技巧，由小作品做到大作品，由方形進展到圓形，課程內容包含長方形無蓋紙盒製作、梯形無蓋紙盒製作、方形平蓋紙盒製作、方形套蓋紙盒製作、三角翻蓋紙盒製作、方形相框套盒製作、抽屜式紙盒製作、圓形紙盒製作，期能由仿作到構思創作自己的手工盒，運用於文件裝載與各項展出應用。



▲ 西式紙盒製作

4. 開辦志工傳統手作課程

檔案館修護教室於3月23日至5月18日進行本年度第二階段志工培訓課程，本階段主題為傳統中式函套與錦盒製作課程，規劃從了解函套與錦盒的結構，練習木纖板、厚紙板、梧桐木板的裁切、打磨技法，將基本盒身材料磨製為所需的尺寸與斜邊角度，學習丈量、繪製別子與絆帶位置，以迷你電鑽、鑿刀挖出孔洞位置與凹槽適當深度，運用白膠、竹釘進行盒身組裝，再精熟剪裁錦布、燒摺布邊、順經緯線包黏、各角度對花等技巧，期能由學習仿作中式典雅盒裝藝術到構思創作自己的新款錦盒，運用於文件與各項器物的裝載保存與展出應用。



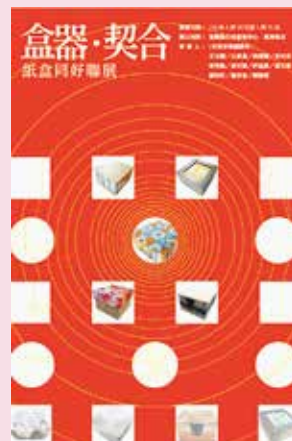
▲ 函套製作



▲ 錦盒製作

5. 推展志工校外聯展

檔案館修護志工於2月獲邀，前往宜蘭烏石港遊客中心進行成果展示活動，3月14日前往勘查場地、洽談佈展細節，並於4月28日至29日備妥紙盒作品與相關佈置工具、材料，及手工紙、染布作品、手工書、種子、貝殼等等裝飾品前往佈展，展期為4月30日至5月23日。展出作品除了培訓上課期間習作之8款基本西式紙盒，更由志工們加上自己的專長與創意，製作出各式各樣不同設計概念與配色包黏技巧的紙盒作品，例如類似多寶格那樣多功能、可活動的高精準度的紙盒作品，具備動手玩拼圖的蘭陽博物館立體模型組裝作品等，展品並結合宜蘭當地景觀特色，色彩豐富，頗受好評。



▲ 紙盒展

6. 舉辦手工書裝幀展

檔案館修護教室手工書裝幀成果展於4月22日順利開展，展出作品為2015年志工培訓課程衍生作品，四個展櫃內容包括中式空白冊頁、書畫挖鑲冊頁及經摺裝、線裝書等各款中式裝幀作品；也包括日式裝幀的大幅帖、普通大和式、四目大和式、和式綴等相關日本傳統裝幀習作作品；還有蒐集自歐洲經典舊書，配備華麗的大理石紋染，竹節背脊設計，以及西式裝幀的數款平脊、圓背習作作品；最後是根據各國傳統裝幀技法演變而成的各種現代文創裝幀商品、手作品，內容多變豐富。



▲ 裝幀展

7. 檔案結合系所學習服務課程

檔案館除接受校內外師生參觀展示、修護及文創平台外，並嘗試結合系所服務學習課程，讓同學經由各項檔案展示平台及實務運作，激發對於課程學習的熱情與延伸創意。景文科大行銷流通系50位同學，經3月15日到館詳細參訪觀摩後，針對如何推展臺大檔案文創行銷進行分組討論，並於5月17日在檔案館分享成果心得，同學們除了分析檔案文創品的市場優劣面，建議文創品新的設計方向，並製作檔案故事拍成微電影，為檔案結合學習服務課程交流做了最好的示範。



▲ 大合照



▲ 景文科大同學分組討論

8. 舉辦大學水損檔案研習活動

為配合全國大學檔案聯展活動，各校紛紛釋出破損檔案待修護需求，修護室篩選針對臺中教育大學水損後乾裂脆化的檔案進行修護研習，特於7月11日至7月12日聘請檔案管理局修護師葉老師前來指導，並邀請國立臺中教育大學、國立中興大學、國立交通大學、國立清華大學、國立陽明大學等校文書主管及檔管人員，一起觀摩水損檔案的拆卷與修護過程，並實地操作練習水損檔案的修裱作業。相關作業過程並拍攝、剪輯為紀錄片，結合修護前後檔案實體於現場展示，以宣導老舊破損檔案的保存與修護概念。



▲ 水損檔案研習活動



▲ 水損檔案研習活動

9. 創校與前瞻：2016 全國大學檔案聯展」啟動開幕

為保存高等教育重要檔案，促進大學校史文物徵集應用及交流，檔案館發起「創校與前瞻：2016 全國大學檔案聯展」活動，邀集 56 所公私立大專院校積極參與後，籌辦近一年，8 月 5 日於本校校史館舉辦盛大開幕式，現場貴賓雲集，18 位學校首長蒞臨、各校一級主管數十位皆熱情參與聯展開幕式，留下難得的歷史相片並獲聯合等多家數位媒體報導。策展規劃分別以大學歷程、文物地景、立校精神、春風化雨、檔案尖兵、卓越前瞻等六大主軸展出，另結合珍貴手稿檔案與文物，以實體及數位方式多元呈現及突顯大學檔案重要徵集議題，並建置網頁資料平臺以利互動交流及國際行銷。本特展希望促進各校校史文檔交流，提升各校歷史人文精神，並向全國師生及民眾宣導檔案基本觀念及保存應用價值。



▲ 聯展導覽



▲ 各校校長合影



▲ 聯展開幕式盛況

10. 配合博物館群學習體驗營，辦理「檔案驚奇」活動

本校博物館群每年暑期辦理兒童體驗營，開放國小三年級至六年級學生參加，藉以了解博物館群多種面相。檔案館於 8 月 12 日配合博物館群活動辦理，並更新不同主題及內容，檔案對小學生而言相當陌生，故設計分組闖關遊戲方式，獲勝隊伍可獲得程度不一的「提示」來破解最後的謎題。經由兩小時的闖關過程，小學生們慢慢了解到、看到、摸到檔案的原貌，最後還拿到「小小檔案管理員」證書，並自己蓋上鋼印象徵公文程序的完結，相當有意義。



▲ 檔案館兒童體驗營



▲ 檔案館兒童體驗營



▲ 檔案館兒童體驗營

十、醫學人文博物館

NTU Museum of Medical Humanities

(一) 參觀與導覽解說服務

2016 年度，共計有 7,923 人次參觀醫學人文博物館，其中導覽服務總計達 36 場次（含中、英、日語）。

(二) 活動、工作坊與展覽

1. 辦理教育計畫暨博物館體驗學習活動

醫學人文博物館為推展醫學人文教育成立「體驗學習中心」，由臺大醫學人文博物館與醫學教育暨生醫倫理研究所共同辦理，提供學生進行體驗學習所需資源，並協助教師進行體驗學習相關之教育研究計畫。

「體驗學習中心」藉由辦理以體驗學習為主軸的教育推廣活動，讓參與者對體驗學習獲得更深入的認識，進而協助他們運用體驗學習，發展出以自己為主體的主動學習態度。



2. 人文關懷活動

醫學人文博物館與景福基金會共同辦理「醫學人文關懷計畫」，這項計畫秉持臺大醫學院百年來關懷社會的傳統，集合校友力量，辦理一系列的人文關懷活動，在醫界推展以人為本的關懷文化，塑造關懷的價值觀，提振醫學人文精神。計畫的執行內容包括：辦理「醫療照護關懷體驗工作坊」，協助醫療機構營造關懷的氛圍；推展以高齡友善健康關懷為主軸的工作坊，協助長者邁向健康長壽、樂活老化；成立「共同健康照護推動辦公室」，建構校友醫院體系溝通交流平台，協助政府執行改善醫療體制及健保制度的政策。

● 醫療照護關懷體驗工作坊

以住院醫師及醫療機構工作人員為對象，藉由醫學人文博物館佈設之主題展示，引發參與者對於「人是什麼？」的課題進行思考，對於「人」的本質與特性獲得更深入的認識，並結合「以人為中心」的理念，針對現代醫療的「去人性化」現象進行反思，為自己找到有所依循的行為準則及自己所珍視的品質概念。



● 醫療照護關懷體驗參訪：臺大醫院、醫學院暨醫學人文博物館創設的故事

為使同仁體認臺大醫院所肩負之使命，透過臺大醫學人文博物館主題展示室的參觀體驗，感受醫學人文關懷之精神，並能了解臺灣醫療發展沿革及醫學教育重要研究成果，提升工作價值之認同感。



● 高齡化社會健康藍圖體驗工作坊

醫學人文博物館為因應全球高齡化社會的浪潮，籌設「高齡化社會展示中心」，以呈現未來高齡化社會的樣貌，並提出高齡化社會下的健康藍圖。高齡化社會的健康藍圖是以整合性家庭醫師制度及健康老化為目標，以落實全人照護體系，並配合目前積極推動的高齡友善醫院及城市之政策，提出未來願景：高齡友善環境營造，從醫院漸往社區發展。配合「高齡化社會健康藍圖」的展出，舉辦每月一次的「高齡化社會健康藍圖體驗學習」，以在附設醫院家庭醫學部的實習醫師為主要對象，透過展示主題導覽及老年個案探討，使年輕醫師以全人的觀念來了解老人照護及急性病住院潛在之不良預後。



● 人生第三幕分享學習活動

規劃為二階段進行，第一階段利用博物館提供的展示資源和交流平台，就老年時期重要的生命議題進行對話與分享，從中獲得新的領會與新的展望，接受新的價值觀，讓自己的生活過得更充實愉悅、豐富美好。第二階段協助參與者組成「分享學習群」，透過團隊互動與對話交流，利用體驗學習中心提供的人文學資源，享受知性生活的樂趣，接納藝術、音樂作品帶來的審美愉悅，透過生命歷程回顧學習模式，提煉高齡階段的生活智慧，建立人生的完整感，體現幸福老化的理想。



● 共同健康照護推動辦公室

由景福校友主持的醫院體系推薦人選組成工作小組，除了協助進行各醫院體系之間病人的轉介服務之外，並建立各體系之間的合作交流機制，推動「以體系為基礎之共同健康照護計畫」，培訓全人、全家、全社區健康教育志工，在社區建構健康支持網絡，倡導家庭責任醫師制度，因應高齡化社會的健康需求，提高民眾健康生活的年限和品質。



3. 「演化與人」主題展更新部分展版內容

心智運作與知識形成

人的意識心智主要由聯合皮質區掌控，潛意識心智主要由皮質下中心掌控。前者突顯出理性與思考的重要，後者突顯出熱情與感覺的重要。在學習過程中，意識心智與潛意識心智互相影響，而形成自己認知到的知識。

「方法知識」的形成主要透過意識心智的運作，「反思性知識」及「個人化知識」的形成則透過潛意識心智的運作。意識無法觸及的心靈歷程能夠組織我們的思考，塑造我們的判斷，形成真正屬於自己的知識網絡。對於潛意識心智的耕耘，在學習方法上必須透過感受、體會、反思、內化的步驟，而共同學習則可增進其效率。



大腦、心智與生命發展

腦科學研究顯示：人的大腦成長與個體生命歷程中的認知、情緒以及行為發展之間具有密切的關聯性。從嬰兒期一直到老年期，大腦的結構不斷在進行重塑，而且畢生都產生一定數量的新神經元。

依據發展心理學研究，人的生命週期大致上會出現八個「心理社會發展」的階段，大腦提供了各階段發展的內在力量。而這八個階段也就是影響一個人一生的八個「人格發展」階段，人的大腦心智會在這八個「人格發展」階段產生相對應的心智能力。這些心智能力能夠在人的一生中因應不同階段的生命課題，持續發揮其影響，也是個人生命週期各階段人格表現最主要的動力來源。



從演化觀點探討健康與疾病

人類與病原之間永恆的抗爭

今天生活在地球上最便利條件，「穩定」的社會，「可變」的氣候，「豐富」的食物，「危險」的傳染病，都是人類在演化過程中的「殘存者」。我們曾經和疾病鬥了一場又一場，但我們卻始終無法完全消除疾病。讓我們來看看演化的過程如何塑造了我們今天的健康與疾病。

人類和病原體之間的抗爭是永恆的。病原體在演化過程中不斷地適應人類，而人類也在不斷地適應病原體。這種適應過程是永恆的。病原體在演化過程中不斷地適應人類，而人類也在不斷地適應病原體。這種適應過程是永恆的。病原體在演化過程中不斷地適應人類，而人類也在不斷地適應病原體。這種適應過程是永恆的。



演化與疾病的起源

人類和病原體之間的抗爭是永恆的。病原體在演化過程中不斷地適應人類，而人類也在不斷地適應病原體。這種適應過程是永恆的。病原體在演化過程中不斷地適應人類，而人類也在不斷地適應病原體。這種適應過程是永恆的。



疾病傳播的途徑

人類具有與病原體共同進化的能力，這使得我們能夠適應環境中的病原體。

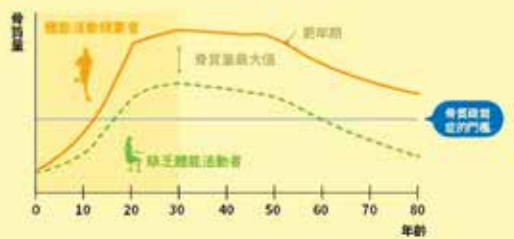


防禦

人類具有與病原體共同進化的能力，這使得我們能夠適應環境中的病原體。

演化適應與失調疾病

人的身體是由經過數百萬年演化累積下來的各種適應性特徵所組成。思考人體的演化歷史，有助於理解某些身體不能適應的狀況。這些狀況可能是導致一個人生病的原因。在數百萬年的演化過程中，人體的身體得到了一個適應生活方式所適應的環境條件。人類從農業生活和工業化之後的環境差異很大，因而導致不適應的適應，產生了「失調疾病」(mismatch disease)。這些疾病包括第二型糖尿病、心血管疾病、癌症、神經系統疾病、骨質疏鬆症、哮喘等慢性病。另外，在現代社會中，人類因為追求舒適、安逸不從事體力勞動、能量過剩、體能廢棄以及缺乏體能活動，也會引發失調疾病，包括肥胖、焦慮、骨質疏鬆症、骨質增生、失調疾病的發生，是人類對「文化演化」的適應不良的一種表現。我們還不明瞭這些疾病的根治方法，但演化觀點能協助我們瞭解及控制這些疾病。



4. 配合博物館群學習體驗營，辦理「醫學的推手」活動（8/15）







伍 參觀資訊 NTU Museums Guide

▼ 城中校區

► 臺大校總區



▼ 水源校區



臺灣大學 博物館群
NATIONAL TAIWAN UNIVERSITY MUSEUMS



各館開放時間

- ① **臺大校史館**
週一～週日 09:00 ~ 17:00
週二與國定假日休館
- ② **人類學博物館**
週一～週六 10:00 ~ 16:00 ;
週六延長為 09:00 ~ 17:00
週二、週日與國定假日休館
- ③ **地質標本館**
週二～週日 9:00 ~ 12:00、13:00 ~ 17:00
週一與國定假日休館
- ④ **物理文物廳**
週二～週日 9:00 ~ 12:00、13:00 ~ 16:30
週一與國定假日休館
- ⑤ **昆蟲標本館**
週二、四、六、日 10:00 ~ 16:00 國定假日休館
(典藏室僅供昆蟲研究人員申請)
- ⑥ **農業陳列館**
週一～週六 09:00 ~ 17:00
週日暨國定假日休館
- ⑦ **植物標本館**
< 室內展廳 > 週一～週日 10:00 ~ 12:00、13:00 ~ 16:00
週二與國定假日休館
< 館外庭園 >
(1) 臺北濕地植物區及日治時期庭園 (全天開放)
(2) 蕨類植物展示區 (預約開放)
- ⑧ **動物博物館**
週一～週日 10:30 ~ 16:30
國定假日休館
- ⑨ **檔案館**
週一～週五 10:00 ~ 16:00
週六、週日與國定假日休館
- ⑩ **醫學人文博物館**
週二～週日 9:30 ~ 16:30
週一與國定假日休館



物理文物廳
Heritage Hall of Physics



昆蟲標本館
NTU Insect Museum



農業陳列館
NTU Agricultural Exhibition Hall



植物標本館
NTU Herbarium



動物博物館
NTU Museum of Zoology



檔案館
NTU Archives



醫學人文博物館
NTU Museum of Medical Humanities

2016

國立臺灣大學博物館群
工作成果概覽

發行人 陳光華

出版者 國立臺灣大學博物館群

執行編輯 國立臺灣大學博物館群辦公室

美術設計 恣遊設計有限公司

出版日期 2017 年 12 月



國立臺灣大學博物館群

National Taiwan University Museums

10617 臺北市大安區羅斯福路四段一號

No. 1, Sec. 4, Roosevelt Rd, Taipei 10617, Taiwan (R.O.C.)

Tel : +886-2-33663818 Fax : +886-2-33663817

e-mail : museums@ntu.edu.tw

<http://www.museums.ntu.edu.tw/>



國立臺灣大學博物館群

National Taiwan University Museums

10617 臺北市大安區羅斯福路四段一號

No. 1, Sec. 4, Roosevelt Rd, Taipei 10617, Taiwan (R.O.C.)

Tel : +886-2-33663818 Fax : +886-2-33663817

e-mail : museums@ntu.edu.tw

<http://www.museums.ntu.edu.tw/>